

**Pioneer** *sound.vision.soul*

MULTI-ENTERTAINMENT SPELER

# MEP-7000

DJS-bedieningsgids

# DJS

## ■ DJS Bedieningsgids

Leest u de volgende gedeelten van de MEP-7000 handleiding (gedrukte versie) alstublieft goed door voor u uw MEP-7000 gaat gebruiken: *“RICHTLIJNEN VOOR DE INSTALLATIE”*, *“AANSLUITINGEN”*, *“BENAMING EN FUNCTIE VAN DE BEDIENINGSORGANEN”* en *“GEBRUIKEN VAN DE DJ-SOFTWARE”*.

U moet de driver (stuurprogrammatuur) installeren voor u een MEP-7000 aansluit op uw computer.

Leest u alstublieft het hoofdstuk *“OVER HET STUURPROGRAMMA”* in de handleiding van uw MEP-7000.

Installeer DJS en lees de voorwaarden van de Software licentie-overeenkomst voor eindgebruikers indien u de software inderdaad gaat gebruiken. Voor meer informatie over de DJS Software licentie-overeenkomst voor eindgebruikers, de minimum eisen voor de gebruiksomgeving, installatieprocedures, en de handleiding (PDF bestand), verwijzen we u naar het hoofdstuk *“OVER DJS-SOFTWARE”* in uw MEP-7000 handleiding.

## Inhoudsopgave

### Hoofdstuk 1 Normaal gebruik

1-1	Aansluiten op uw computer	3
1-2	Instellen van de audio-uitgang	4
1-3	Muziek selecteren met DJS	5
1-4	Afspelen van songs met DJS	5

### Hoofdstuk 2 Manipulator stijl

2-1	Aansluiten op uw computer	7
2-2	Bedienen van een DJS speler	8
2-3	Bedienen van een DJS lijst	9
2-4	Bedienen van de DJS Mixer	10
2-5	Bedienen van de DJS effectgenerator	11

### Hoofdstuk 3 Versie bijwerken

3-1	Gebruikersregistratie	12
3-2	Updaten van de firmware	13
	Gebruiken van de ondersteuningssite	14
	Proefperiode en Gebruikersregistratie	14

- Kopiëren van auteursrechtelijk beschermd materiaal, zoals muziek, is onrechtmatig, behalve indien toegestaan door wettelijke uitzonderingsgevallen of indien uitdrukkelijk toegestaan door de rechthebbende.  
Op muziek die wordt opgenomen van CD's enz. rusten auteursrechten in overeenstemming met de geldende regelingen in het land waar u zich bevindt, alsmede volgens internationale overeenkomsten. Iemand die zelf een dergelijke opname maakt, draagt de volledige verantwoordelijkheid voor de rechtmatigheid van het gebruik daarvan.

\* Pioneer en DJS zijn handelsmerken of gedeponeerde handelsmerken van Pioneer Corporation.

\* Microsoft en Windows zijn gedeponeerde handelsmerken van Microsoft Corporation in de Verenigde Staten en andere landen. De formele naam van 'Windows' is het Microsoft Windows Besturingssysteem.

\* MPEG Layer-3 audio coderingstechnologie wordt gebruikt onder licentie van Fraunhofer IIS en Thomson Multimedia.

Levering van dit product geeft slechts een licentie voor particulier, niet-commercieel gebruik en geeft geen licentie, en geeft ook impliciet geen recht, om dit product in te zetten voor commercieel gebruik (d.w.z. wanneer daardoor inkomsten worden gegenereerd) real-time uitzending (via grondstations, satelliet, kabel en/of enige andere methode), uitzending/streaming via het Internet, intranet en/of andere netwerken of via andere distributiesystemen voor elektronische gegevens, zoals betaal-audio of audio-op-verzoek systemen. Voor dergelijk gebruik is een aparte licentie vereist. Bezoek voor meer details <http://www.mp3licensing.com>

\* Alle andere namen van bedrijven en producten zijn de handelsmerken of gedeponeerde handelsmerken van de betreffende onderneming(en).

# Hoofdstuk 1 Normaal gebruik

Bij zogenaamd normaal gebruik worden zowel de MEP-7000 bedieningseenheid als de MEP-7000 weergave-eenheid gebruikt.

U moet de driver (stuurprogrammatuur) installeren voor u een MEP-7000 aansluit op uw computer. Sluit de MEP-7000 niet aan op uw computer voor u klaar bent met het installeren van de stuurprogrammatuur.

Voor informatie over het installeren van de stuurprogrammatuur, verwijzen we u naar "**OVER HET STUURPROGRAMMA**" in de handleiding van uw MEP-7000.

## Wanneer er 2 of meer MEP-7000's zijn aangesloten

Als u twee of meer MEP-7000 toestellen heeft aangesloten op uw computer, zal alleen de eerste MEP-7000 de DJS software kunnen aansturen.

## 1-1 Aansluiten op uw computer

Sluit de MEP-7000 aan op uw computer via een USB-kabel.

Voor informatie over de met de MEP-7000 meegeleverde kabels en over de aansluitingen van de MEP-7000 verwijzen we u naar "**AANSLUITINGEN**" in de handleiding van uw MEP-7000.

- 1** Verbind de afstandsbedieningsaansluiting aan de achterkant van de weergave-eenheid van uw MEP-7000 met de afstandsbedieningsaansluiting aan de achterkant van de bedieningseenheid van de MEP-7000 via de speciale afstandsbedieningskabel.
- 2** Verbind de PC poort aan de achterkant van uw MEP-7000 weergave-eenheid met een USB poort van uw computer via een USB-kabel.
  - Alhoewel er ook een PC poort is aan de achterkant van de bedieningseenheid van de MEP-7000, zijn de functies die u kunt gebruiken anders wanneer u de bedieningseenheid van de MEP-7000 aansluit op uw computer.  
→ 'Hoofdstuk 2 Manipulator stijl'
- 3** Zet de weergave-eenheid van uw MEP-7000 aan en start vervolgens uw computer aan.
  - U kunt ook eerst uw MEP-7000 aan zetten en deze daarna op de computer aansluiten.
  - Of u kunt uw computer eerst opstarten en dan de MEP-7000 aan zetten of aansluiten.
- 4** Start DJS op.
  - Wanneer DJS opstart, zal het [DJ Play] scherm verschijnen.

### Waarschuwing!

#### Normaal gebruik

raadpleeg voor informatie over normaal gebruik "**GEBRUIKEN VAN DE DJ-SOFTWARE**" in de handleiding van uw MEP-7000.

#### Uw versie van DJS bijwerken

Om uw MEP-7000 samen met DJS te kunnen gebruiken moet uw DJS zijn bijgewerkt tot versie 1.600 of nieuwer. Raadpleeg de Gebruikershandleiding van DJS voor aanwijzingen omtrent het updaten of bijwerken van uw versie van DJS.

→ 'Gebruiken van de ondersteuningssite'

### Waarschuwing!

#### DJS opstarten

Sluit eerst uw MEP-7000 aan, schakel het toestel in en start dan pas DJS op.

#### Verwijderen van de MEP-7000

Sluit DJS altijd eerst af voor u uw MEP-7000 verwijdert of uitschakelt.

## 1-2 Instellen van de audio-uitgang

Stel de audio-uitgang op het [DJ Play] scherm van DJS in op de audio-uitgangsaansluitingen (A & B) van de weergave-eenheid van de MEP-7000. Start DJS op en maak de juiste instellingen op het [Mixer/Geluidskaat] scherm onder de Voorkeuren.

**Laat de audio van speler A op het [DJ Play] scherm reproduceren via:**

Instellen op de audio-uitgangsaansluitingen A van de weergave-eenheid van de MEP-7000.

**Laat de audio van speler B op het [DJ Play] scherm reproduceren via:**

Instellen op de audio-uitgangsaansluitingen B van de weergave-eenheid van de MEP-7000.

**1** Open het [Mixer/Geluidskaat] instelscherm onder de Voorkeuren.

- Klik op het instelmenu aan de linkerkant van de Voorkeuren op [Mixer/Geluidskaat] om het [Mixer/Geluidskaat] instellingenscherf te openen.

**2** Klik op [Externe mixer] en klik vervolgens op [ASIO].



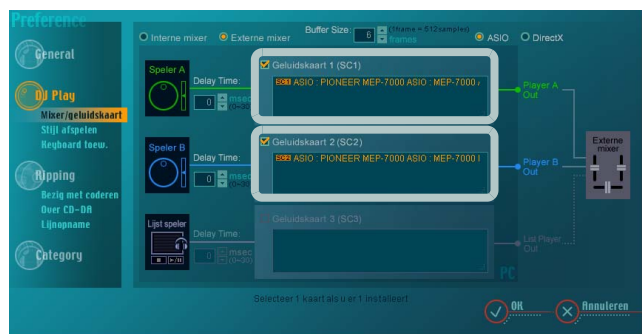
**3** Selecteer de audio-uitgangsaansluitingen van de MEP-7000 als de te gebruiken geluidskaat.

• **Geluidskaat 1 (SC1):**

Vink het [Geluidskaat 1 (SC1)] keuzevakje aan en klik vervolgens op [PIONEER MEP-7000 ASIO: MEP-7000 A] om deze mogelijkheid te selecteren.

• **Geluidskaat 2 (SC2):**

Vink het [Geluidskaat 2 (SC2)] keuzevakje aan en klik vervolgens op [PIONEER MEP-7000 ASIO: MEP-7000 B] om deze mogelijkheid te selecteren.



• **Selecteren van een geluidskaat:**

U kunt ook andere audio-apparatuur dan de MEP-7000 selecteren als de te gebruiken geluidskaat. Wanneer er één geselecteerd is, zal de DJS audio worden weergegeven via het geselecteerde audio-apparaat en zal er geen audiosignaal worden geproduceerd via de audio-uitgangsaansluitingen van de MEP-7000.

**4** Klik op [OK].

- Wanneer u op [OK] klikt, zal het [Mixer/Geluidskaat] instelscherm worden afgesloten.

### Opmerking

#### DJS instellingen wijzigen

Wijzig de diverse DJS instellingen via de verschillende instelschermen onder de Voorkeuren. Klik eerst op [File] op het DJS menu en vervolgens op [Voorkeuren].

### Opmerking

#### Aansluiten op een externe mixer

Verbind de AUDIO OUT aansluitingen (A & B) van de weergave-eenheid van de MEP-7000 met de corresponderende AUDIO IN aansluitingen van de DJ mixer. Verbind de witte stekkers van de audiokabel die met de MEP-7000 wordt meegeleverd met de witte L (links) aansluitingen en doe de rode stekkers in de rode R (rechts) aansluitingen.

#### Als er een interne mixer is geselecteerd

Als er een interne mixer is geselecteerd, kan de weergave-eenheid van de MEP-7000 niet worden geselecteerd als de AUDIO OUT (geluidskaat).

#### ASIO of DirectX selecteren

De weergave-eenheid van uw MEP-7000 is geschikt voor ASIO, dus we raden u aan om ASIO te selecteren.

### Opmerking

#### MEP-7000 uitgangsaansluitingen

U kunt [PIONEER MEP-7000 ASIO: MEP-7000 B] niet als geluidskaat 1 (SC1) selecteren. U kunt [PIONEER MEP-7000 ASIO: MEP-7000 A] niet als geluidskaat 2 (SC2) selecteren.

#### Instellen van de vertraging

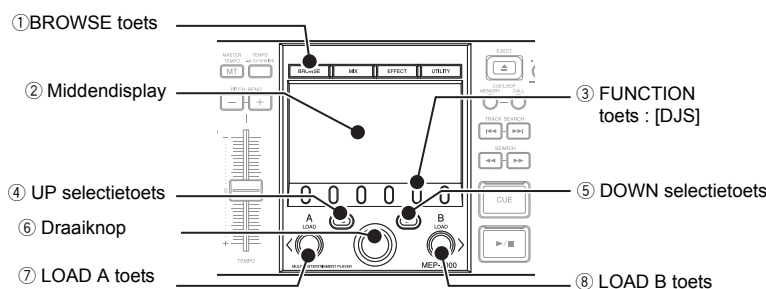
Wanneer de weergave-eenheid van de MEP-7000 wordt gebruikt, hoeft de vertraging niet verder aangepast te worden. Stel de vertraging voor geluidskaat 1 (SC1) en die voor geluidskaat 2 (SC2) in op 0 msec.

#### Instellen van de buffergrootte

Als de audio tijdens de weergave wordt onderbroken, dient u de buffer groter te maken.

## 1-3 Muziek selecteren met DJS

U kunt de MEP-7000 gebruiken om fragmentlijsten of speellijsten te bedienen op het [DJ Play] scherm van DJS.



### 1 Druk eerst op de [BROWSE] toets en vervolgens op de [DJS] functietoets.

- De lijst met songs in de fragmentlijst of speellijst getoond op het [DJ Play] scherm wordt weergegeven op het middendisplay van de MEP-7000.

### 2 Bedien de fragmentlijst of speellijst.

- U kunt de bedieningsorganen van uw MEP-7000, zoals de draaiknop of de DOWN of UP selectietoetsen, gebruiken met de fragmentlijst of speellijst op het [DJ Play] scherm.

#### De geselecteerde regel in lijn brengen met de song die u wilt afspelen

MEP-7000 bedieningstoetsen	Bedieningsorganen met corresponderende functies op het [DJ Play] scherm
Draaiknop (draaien)	Draai met de klok mee om de geselecteerde regel naar beneden te verplaatsen.
DOWN selectietoets (indrukken)	Als een lijst gesloten is, wordt de lijst geopend. Als een lijst open is, zal de regel naar rechts worden verplaatst.
UP selectietoets (indrukken)	Als een lijst open is, zal de regel naar links worden verplaatst. Als u naar de laatste regel aan de linkerkant gaat, zal de lijst worden gesloten.
Draaiknop (draaien)	Als de geselecteerde regel op een categorie, zoals een genre, artiest/album enz. staat, zal de lijst met songs in de geselecteerde categorie worden weergegeven. Als de geselecteerde regel op een song staat, zullen er drie keuzemogelijkheden, [ANNULEREN], [LADEN A] en [LADEN B] op het middendisplay verschijnen.

### 3 Nadat u de geselecteerde regel op de song heeft gezet die u wilt laten weergeven, kunt u op de LOAD A of LOAD B toets drukken.

- **LOAD A toets (laadt een song) :**  
De geselecteerde song wordt in DJS in Speler A geladen en de audio van DJS Speler A wordt weergegeven via de audio-uitgangsaansluiting (OUT) van de weergave-eenheid.
- **LOAD B toets (laadt een song) :**  
De geselecteerde song wordt in DJS in Speler B geladen en de audio van DJS Speler B wordt weergegeven via de audio-uitgangsaansluiting (OUT) van de weergave-eenheid.

#### Gebruiken van de draaiknop

In plaats van de LOAD A of LOAD B toetsen kunt u ook de draaiknop gebruiken.

- ① Met de geselecteerde regel op de gewenste song, zullen op het display in het midden de 3 keuzemogelijkheden [ANNULEREN], [LADEN A] en [LADEN B] verschijnen.
- ② Selecteer [LADEN A] (of [LADEN B]) met de draaiknop en de geselecteerde song zal beginnen te spelen op Speler A (of Speler B) wanneer u de draaiknop indrukt en zal het geluid worden weergegeven via de AUDIO OUT aansluiting A (of AUDIO OUT aansluiting B) van de weergave-eenheid.

#### Opmerking

##### BROWSE toets

Als u op de BROWSE toets drukt, zal het BROWSE scherm verschijnen op het middendisplay.

##### Functietoets

Via het BROWSE scherm kunnen de volgende 6 functies worden geselecteerd.

E[DISC 1] E[DISC 2]  
E[USB 1] E[USB 2]  
E[DJS] (Wanneer DJS nog niet opgestart is, zal [PC] worden aangegeven.)  
E[PLAYLIST]

Selecteer de [DJS] functie wanneer u muziek wilt selecteren of afspelen met DJS. Voor informatie over de andere functies verwijzen we u naar "**BENAMING EN FUNCTIE VAN DE BEDIENINGSORGANEN**" in de handleiding van de MEP-7000.

#### Fragmentlijsten en speellijsten

De formattering van muzieklijsten kan worden bepaald via het [Stijl] afspelen] instellingscherm onder de DJS Voorkeuren. Klik op het instelmenu aan de linkerkant van de Voorkeuren op [Stijl] afspelen] om het bijbehorende instellingscherm te openen.

#### Opmerking

##### DJS instellingen wijzigen

Verticaal scrollen

Als u de geselecteerde regel helemaal naar boven (of helemaal naar onder) verplaatst, zal de lijst verticaal scrollen en de geselecteerde regel laten zien.

##### Selecteren van artiesten of albums

Als u de geselecteerde regel op [Artiest/Album] in de categoriekolom zet en vervolgens de de DOWN selectietoets (of de draaischijf) indrukt, zal er een lijst met artiesten of albums verschijnen.

Als u de geselecteerde regel op een artiest of op een album zet en vervolgens de DOWN selectietoets (of de draaischijf) indrukt, zal er een lijst met songs verschijnen.

##### Wanneer u een speellijst gebruikt

Wanneer de formattering van de muzieklijst in de vorm van een speellijst is, kan de regel niet naar links of rechts worden verplaatst. Als u de DOWN selectietoets indrukt, wordt de lijst breder, als u de UP selectietoets indrukt, wordt de lijst smaller.

#### Opmerking

##### DJS instellingen wijzigen

Wanneer u een speellijst gebruikt

Wanneer de formattering van de muzieklijst die van speellijst is, zal de geselecteerde song worden geladen en dan standby gaan.

##### LAADVERGREDELING instellingen

Wanneer de LAADVERGREDELING instelling van de MEP-7000 is ingeschakeld, kunnen er geen songs worden geladen in de speler die op dit moment aan het spelen is. Songs kunnen alleen worden geladen wanneer de speler uit (standby) staat of gepauzeerd is. Voor informatie over het aan/uit zetten van de LAADVERGREDELING instelling, verwijzen we u naar "**GEBRUIK VAN DE UTILITY**" in de handleiding van uw MEP-7000.

## 1-4 Afspelen van songs met DJS

U kunt uw MEP-7000 gebruiken om Speler A of Speler B te bedienen op het [DJ Play] scherm.

**1** Druk eerst op de [BROWSE] toets en vervolgens op de [DJS] functietoets.

- De lijst met songs in de fragmentlijst of speellijst getoond op het [DJ Play] scherm wordt weergegeven op het middendispley van de MEP-7000.

**2** Druk op de LOAD A of LOAD B toets.

• **LOAD A toets:**

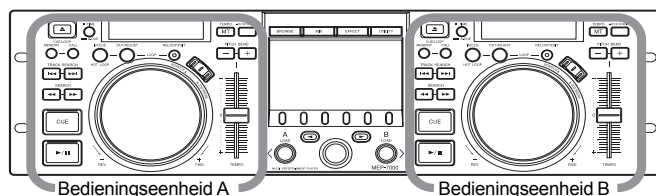
Audio voor Speler A op het [DJ Play] scherm wordt weergegeven via de audio-uitgangsaansluitingen A van de weergave-eenheid van de MEP-7000.

• **LOAD B toets:**

Audio voor Speler B op het [DJ Play] scherm wordt weergegeven via de audio-uitgangsaansluitingen B van de weergave-eenheid van de MEP-7000.

**3** Kies tussen Bedieningseenheid A of Bedieningseenheid B.

- Met de diverse bedieningsorganen op uw MEP-7000, zoals de jog draaischijf of de temporegelaar, kunt u de speler op het [DJ Play] scherm bedienen.



### Bedieningsorganen met corresponderende functies op het [DJ Play] scherm (spelerfuncties)

MEP-7000 bedieningstoetsen	Corresponderende functies op het [DJ Play] scherm
WEERGAVE/PAUZE	PLAY/PAUSE toets
CUE	CUE toets
SEARCH	SEARCH toetsen
TRACK SEARCH	TRACK SEARCH toetsen
TIME/A.CUE	Tijdfunctie/auto-cue toets
IN/CUE	IN/CUE toets
OUT/ADJUST	OUT/ADJUST
RELOOP/EXIT	RELOOP/EXIT
MASTER TEMPO	MASTER TEMPO toets
TEMPO ±6/10/16/WIDE	TEMPO instelbereik toets
TEMPO	TEMPO schuifregelaar
JOG (-REV/+FWD)	Jog draaiknop
PITCH BEND	PITCH BEND toets
SCRATCH	SCRATCH toets

Voor informatie over de functies van andere toetsen verwijzen we u naar "**BENAMING EN FUNCTIE VAN DE BEDIENINGSORGANEN**" in de handleiding van de MEP-7000.

### Opmerking

#### Selecteren en afspelen van muziek

Als u op de LOAD A toets (of de LOAD B toets) drukt terwijl er een song is geselecteerd in DJS, zal de geselecteerde DJS song in Speler A (of Speler B) worden geladen en zal de audio worden weergegeven via de Audio OUT aansluiting A (of de audio OUT aansluiting B) van de weergave-eenheid van de MEP-7000.

→ '1-3 Muziek selecteren met DJS'

### Opmerking

#### Spin (in de scratch-stand)

Als u de jog draaischijf van uw MEP-7000 zeer snel ronddraait, zal de weergave met de snelheid en de richting waarin de jog draaischijf draait doorgaan tot de schijf stopt, ook wanneer u de schijf al hebt losgelaten. Een dergelijk spin-effect kunt u nooit verkrijgen met de muis.

#### Gelijktijdige handelingen

Met een MEP-7000 bedieningseenheid kunt u de volgende handelingen op hetzelfde moment uitvoeren.

- Als u aan de jog draaischijf draait terwijl u de SEARCH toets ingedrukt houdt, zal de snelheid waarmee gezocht wordt toenemen.
- Als u de CUE toets ingedrukt houdt terwijl er een cue-punt sample wordt weergegeven, kunt u de jog draaischijf of de PITCH BEND toets gebruiken.
- Als u de CUE toets ingedrukt houdt en op de PLAY toets drukt terwijl er een cue-punt sample wordt weergegeven, zal de weergave worden voortgezet zonder terug te keren naar het cue-punt, ook wanneer u de CUE toets loslaat.
- Als u de CUE toets ingedrukt houdt en op een loop toets (IN/CUE) drukt terwijl er een cue-punt sample wordt weergegeven, zal dat punt in de weergave worden vastgelegd als het cue-punt. Wanneer u de CUE toets loslaat, wordt er teruggekeerd naar het cue-punt en gewacht.
- Als u in de SCRATCH JOG stand de jog draaischijf ingedrukt houdt en op de CUE toets drukt, dan zal het weergegeven punt worden vastgelegd als het CUE punt. Wanneer u de jog draaischijf loslaat, wordt er teruggekeerd naar het cue-punt en gewacht.
- Als u de CUE toets ingedrukt houdt en op een loop toets (IN/CUE) drukt in de SCRATCH JOG stand, zal dat punt in de weergave worden vastgelegd als het cue-punt. Ook wanneer u de jog draaischijf loslaat, zal de weergave worden voortgezet zonder terug te keren naar het CUE punt.

#### Bedieningsorganen zonder spelerfuncties

De volgende toetsen op de MEP-7000 hebben geen corresponderende functie op het [DJ Play] scherm.

- CUE/LOOP MEMORY toets
- CUE/LOOP CALL toets
- JOG DIAL knop
- EJECT toets

## Hoofdstuk 2 Manipulator stijl

Voor zogenaamd Manipulator stijl is wel de bedieningseenheid van de MEP-7000, maar niet de weergave-eenheid vereist.

U moet de driver (stuurprogrammatuur) installeren voor u een MEP-7000 aansluit op uw computer. Sluit de MEP-7000 niet aan op uw computer voor u klaar bent met het installeren van de stuurprogrammatuur.

Voor informatie over het installeren van de stuurprogrammatuur, verwijzen we u naar "**OVER HET STUURPROGRAMMA**" in de handleiding van uw MEP-7000.

### Wanneer er 2 of meer MEP-7000's zijn aangesloten

Als u twee of meer MEP-7000 toestellen heeft aangesloten op uw computer, zal alleen de eerste MEP-7000 de DJS software kunnen aansturen.

## 2-1 Aansluiten op uw computer

Sluit de MEP-7000 aan op uw computer met een USB kabel en een extra USB stroomkabel. Voor informatie over de met de MEP-7000 meegeleverde kabels en over de aansluitingen van de MEP-7000 verwijzen we u naar "**AANSLUITINGEN**" in de handleiding van uw MEP-7000.

- 1** Sluit de 5V aansluiting aan de achterkant van de bedieningseenheid van uw MEP-7000 aan op een USB poort op uw computer via een extra USB stroomkabel.
- 2** Verbind de PC-aansluiting aan de achterkant van uw MEP-7000 bedieningseenheid met een USB poort van uw computer via een USB-kabel.
- 3** Start uw computer op.
  - U kunt ook eerst uw computer opstarten en dan uw MEP-7000 aansluiten.

### Waarschuwing!

#### Manipulator stijl

Raadpleeg voor informatie over Manipulator stijl "**“GEBRUIKEN VAN DE DJ-SOFTWARE”**" in de handleiding van uw MEP-7000.

#### Uw versie van DJS bijwerken

Om uw MEP-7000 samen met DJS te kunnen gebruiken moet uw DJS zijn bijgewerkt tot versie 1.600 of nieuwer. Raadpleeg de Gebruikershandleiding van DJS voor aanwijzingen omtrent het updaten of bijwerken van uw versie van DJS.

→ 'Gebruiken van de ondersteuningssite'

### Waarschuwing!

#### Voor u het toestel aansluit op uw computer

Koppel de speciale afstandsbedieningskabel los die de MEP-7000 bedieningseenheid verbindt met de MEP-7000 weergave-eenheid.

#### Stroomvoorziening bedieningseenheid

De bedieningseenheid van de MEP-7000 wordt van stroom voorzien door een USB poort van uw computer. Sluit de USB-kabel en USB-stroomkabel direct aan op de USB poorten van uw computer. Sluit de kabels niet aan op een USB hub of een andere soort USB verdeelstekker.

#### DJS opstarten

Start DJS op nadat u de bedieningseenheid van uw MEP-7000 op de juiste manier heeft aangesloten. Let er ook op dat u DJS afsluit voor u de MEP-7000 bedieningseenheid loskoppelt.



## 2-2 Bedienen van een DJS speler

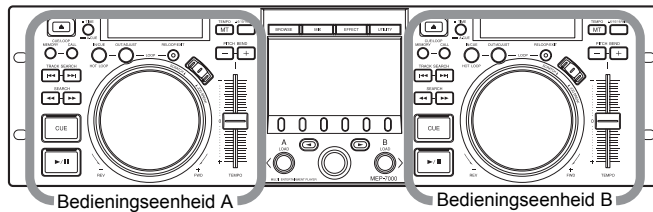
U kunt uw MEP-7000 gebruiken om Speler A of Speler B te bedienen op het [DJ Play] scherm.

### 1 Start DJS op.

- Wanneer DJS opstart, zal het [DJ Play] scherm verschijnen.

### 2 Kies tussen Bedieningseenheid A of Bedieningseenheid B.

- Met de diverse bedieningsorganen op uw MEP-7000, zoals de jog draaischijf of de temporegelaar, kunt u de speler op het [DJ Play] scherm bedienen.



### Bedieningsorganen met corresponderende functies op het [DJ Play] scherm (spelerfuncties)

MEP-7000 bedieningstoetsen	Corresponderende functies op het [DJ Play] scherm
WEERGAVE/PAUZE	PLAY/PAUSE toets
CUE	CUE toets
SEARCH	SEARCH toetsen
TRACK SEARCH	TRACK SEARCH toets
TIME/A.CUE	Tijdfunctie/auto-cue toets
IN/CUE	IN/CUE toets
OUT/ADJUST	OUT/ADJUST
RELOOP/EXIT	RELOOP/EXIT
MASTER TEMPO	MASTER TEMPO toets
TEMPO ±6/10/16/WIDE	TEMPO instelbereik toets
TEMPO	TEMPO schuifregelaar
JOG (-REV/+FWD)	Jog draaiknop
PITCH BEND	PITCH BEND toets
SCRATCH	SCRATCH toets

Voor informatie over de functies van andere toetsen verwijzen we u naar ***“BENAMING EN FUNCTIE VAN DE BEDIENINGSORGANEN”*** in de handleiding van de MEP-7000.

### Opmerking

#### Spin (in de scratch-stand)

Als u de jog draaischijf van uw MEP-7000 zeer snel ronddraait, zal de weergave met de snelheid en de richting waarin de jog draaischijf draait doorgaan tot de schijf stopt, ook wanneer u de schijf al hebt losgelaten. Een dergelijk spin-effect kunt u nooit verkrijgen met de mis.

#### Gelijktijdige handelingen

Met een MEP-7000 bedieningseenheid kunt u de volgende handelingen op hetzelfde moment uitvoeren.

- Als u aan de jog draaischijf draait terwijl u de SEARCH toets ingedrukt houdt, zal de snelheid waarmee gezocht wordt toenemen.
- Als u de CUE toets ingedrukt houdt terwijl er een cue-punt sample wordt weergegeven, kunt u de jog draaischijf of de PITCH BEND toets gebruiken.
- Als u de CUE toets ingedrukt houdt en op de PLAY toets drukt terwijl er een cue-punt sample wordt weergegeven, zal de weergave worden voortgezet zonder terug te keren naar het cue-punt, ook wanneer u de CUE toets loslaat.
- Als u de CUE toets ingedrukt houdt en op een loop toets (IN/CUE) drukt terwijl er een cue-punt sample wordt weergegeven, zal dat punt in de weergave worden vastgelegd als het cue-punt. Wanneer u de CUE toets loslaat, wordt er teruggekeerd naar het cue-punt en gewacht.
- Als u in de in de SCRATCH JOG stand de jog draaischijf ingedrukt houdt en op de CUE toets drukt, dan zal het weergegeven punt worden vastgelegd als het CUE punt. Wanneer u de jog draaischijf loslaat, wordt er teruggekeerd naar het cue-punt en gewacht.
- Als u de CUE toets ingedrukt houdt en op een loop toets (IN/CUE) drukt in de SCRATCH JOG stand, zal dat punt in de weergave worden vastgelegd als het cue-punt. Ook wanneer u de jog draaischijf loslaat, zal de weergave worden voortgezet zonder terug te keren naar het CUE punt.

#### Bedieningsorganen zonder spelerfuncties

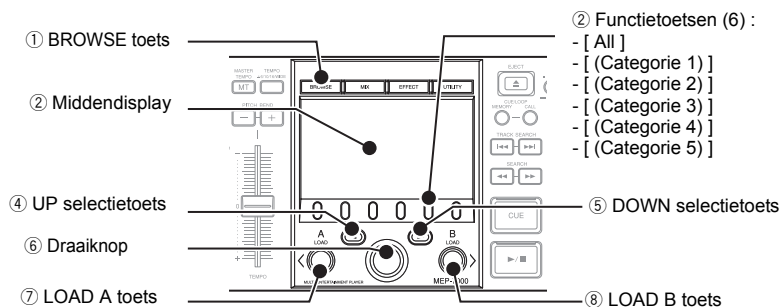
De volgende toetsen op de MEP-7000 hebben geen corresponderende functie op het [DJ Play] scherm.

- CUE/LOOP MEMORY toets
- CUE/LOOP CALL toets
- JOG DIAL knop
- EJECT toets



## 2-3 Bedienen van een DJS lijst

U kunt de MEP-7000 gebruiken om fragmentlijsten of speellijsten te bedienen op het [DJ Play] scherm.



**1** Druk op de BROWSE toets.

**2** Bedien de fragmentlijst of speellijst.

- U kunt de bedieningsorganen van uw MEP-7000, zoals de functietoetsen, de draaiknop of de DOWN of UP selectietoetsen gebruiken met de fragmentlijst of speellijst op het [DJ Play] scherm.
- Verbind de USB poort aan de achterkant van uw MEP-7000 bedieningseenheid met een USB poort van uw computer via een USB-kabel.

### Selecteren van een categorie (alleen bij fragmentlijsten)

De koppen bovenaan de categoriekolommen in de fragmentlijst op het [DJ Play] scherm, namelijk [All] en de vijf categorieën, worden automatisch toegewezen aan de zes functietoetsen. Wanneer u op een functietoets drukt, worden de songs in de corresponderende categorie getoond.

De geselecteerde regel in lijn brengen met de song die u wilt afspelen

MEP-7000 bedieningstoetsen	Bedieningsorganen met corresponderende functies op het [DJ Play] scherm
Draaiknop (draaien)	Draai met de klok mee om de geselecteerde regel naar beneden te verplaatsen. Draai tegen de klok in om de geselecteerde regel naar boven te verplaatsen.
DOWN selectietoets (indrukken)	Als een lijst gesloten is, wordt de lijst geopend. Als een lijst open is, zal de regel naar rechts worden verplaatst.
UP selectietoets (indrukken)	Als een lijst open is, zal de regel naar links worden verplaatst. Als u naar de laatste regel aan de linkerkant gaat, zal de lijst worden gesloten.
Draaiknop (draaien)	Als de geselecteerde regel op een categorie, zoals een genre, artiest/album enz. staat, zal de lijst met songs in de geselecteerde categorie worden weergegeven. Als de geselecteerde regel op een song staat, zullen er drie keuzemogelijkheden, [ANNULEREN], [LADEN A] en [LADEN B] op het middendisplay verschijnen.

**3** Nadat u de geselecteerde regel op de song heeft gezet die u wilt laten weergeven, kunt u op de LOAD A of LOAD B toets drukken.

- **LOAD A toets (laadt een song) :**  
De geselecteerde song wordt in DJS Speler A geladen.
- **LOAD B toets (laadt een song) :**  
De geselecteerde song wordt in DJS Speler B geladen.

### Gebruiken van de draaiknop

In plaats van de LOAD A of LOAD B toetsen kunt u ook de draaiknop gebruiken.

- ① Met de geselecteerde regel op de gewenste song zullen op het display in het midden de 3 keuzemogelijkheden [ANNULEREN], [LADEN A] en [LADEN B] verschijnen.
- ② Draai aan de draaiknop om [LADEN A] of [LADEN B] te selecteren en druk vervolgens de draaiknop in om de geselecteerde song in Speler A (of Speler B) te laden.

### Opmerking

#### Fragmentlijsten en speellijsten

De formattering van muziekljsten kan worden bepaald via het [Stijl afspelen] instellingsscherm onder de DJS Voorkeuren. Klik op het instelmenu aan de linkerkant van de Voorkeuren op [Stijl afspelen] om het bijbehorende instellingsscherm te openen.

#### BROWSE toets

Als u op de BROWSE toets drukt, zal het BROWSE scherm verschijnen op het middendisplay.

#### Functietoets

In de BROWSE scherm stand wordt de functie voor het direct selecteren en tonen van een categorie hieraan toegewezen.

### Opmerking

#### Weergave van categoriekolommen

De categoriekolommen op het [DJ Play] scherm worden getoond op de volgorde voor [All], [Artist-Album], Topcategorie en Overige categorieën.

De weergavevolgorde van de Topcategorie kan worden omgeschakeld door middel van slepen op het [DJ Play] scherm.

#### Verticaal scrollen

Als u de geselecteerde regel helemaal naar boven (of helemaal naar onder) verplaatst, zal de lijst verticaal scrollen en de geselecteerde regel laten zien.

#### Wanneer u een speellijst gebruikt

Wanneer de formattering van de muziekljst in de vorm van een speellijst is, kan de regel niet naar links of rechts worden verplaatst. Als u de DOWN selectietoets indrukt, wordt de lijst breder, als u de UP selectietoets indrukt, wordt de lijst smaller.

### Opmerking

#### Wanneer u een speellijst gebruikt

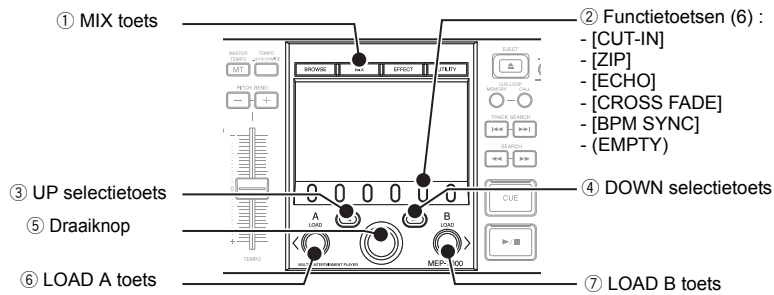
Wanneer de formattering van de muziekljst die van speellijst is, zal de geselecteerde song worden geladen en dan standby gaan.

#### LAADVERGREDELING instellingen

Wanneer de LAADVERGREDELING instelling van de MEP-7000 is ingeschakeld, kunnen er geen songs worden geladen in de speler die op dit moment aan het spelen is. Songs kunnen alleen worden geladen wanneer de speler uit (standby) staat of gepauzeerd is. Voor informatie over het aan/uit zetten van de LAADVERGREDELING instelling, verwijzen we u naar "**GEbruik VAN DE UTILITY**" in de handleiding van uw MEP-7000.

## 2-4 Bedienen van de DJS Mixer

U kunt de MEP-7000 gebruiken om de mixer te bedienen op het [DJ Play] scherm van DJS.



**1** Druk op de MIX toets.

**2** Stel de mengparameters in.

- Gebruik de functietoetsen en de UP en DOWN selectietoetsen om de instellingen voor het mengen te bepalen.

### Funcities met corresponderende functies op het [DJ Play] scherm (mengfuncties)

MEP-7000 bedieningstoetsen	Bedieningsorganen met corresponderende functies op het [DJ Play] scherm
Functie [CUT-IN]	MIX stand : CUT-IN
Functie [ZIP]	MIX stand : ZIP
Functie [ECHO]	MIX stand : ECHO
Functie [CROSS FADE]	MIX stand : CROSS FADE
Functie [BPM SYNC]	De weergavesnelheid voor de Slave wordt afgestemd op die van de Master.
UP selectietoets	BEAT ADJUST : Speler A
DOWN selectietoets	BEAT ADJUST : Speler B

**3** Druk op de LOAD A of LOAD B toets.

- **LOAD A toets (Start Mix of Auto Mix) :**

Laat de cross-fader op het [DJ Play] scherm van Speler B naar Speler A bewegen. Wanneer Speler A als Master fungeert, zal de regelaar niet bewegen. Als u terug wilt terwijl de regelaar beweegt, dient u op de LOAD B toets te drukken.

- **LOAD B toets (Start Mix of Auto Mix) :**

Laat de cross-fader op het [DJ Play] scherm van Speler A naar Speler B bewegen. Wanneer Speler B als Master fungeert, zal de regelaar niet bewegen. Als u terug wilt terwijl de regelaar beweegt, dient u op de LOAD A toets te drukken.

### Geef de snelheid waarmee de cross-fader beweegt (beats).

De snelheid waarmee de cross-fader beweegt (beats) kan apart worden opgegeven voor elke mengstand. Als u de draaiknop indrukt, zal het menu voor het selecteren van de mogelijke aantallen beats verschijnen op het [DJ Play] scherm; verdraai de draaiknop naar de gewenste instelling en druk vervolgens de draaiknop in.

### Handbediening van de cross-fader

In plaats van de LOAD A of LOAD B toets in te drukken, kunt u de cross-fader met de draaiknop handmatig verplaatsen. Draai de knop met de klok mee om de cross-fader naar rechts te verplaatsen, of tegen de klok in om de regelaar naar links te verplaatsen.

Bij Mix of zelfs bij Auto Mix kunt u de draaiknop gebruiken om de cross-fader met de hand te verplaatsen.

### Opmerking

#### DJS Mixerfuncties (interne mixer)

Wanneer u gebruik maakt van de DJS mixerfuncties, worden de DJS instellingen verricht via de interne mixer. Raadpleeg voor meer informatie de gedeelten “1-1 Gebruiken van de DJS Mixerfunctie” en “9-4 Mixer en geluidskaartinstellingen” in de uw DJS Gebruikershandleiding.

#### MIX toets

Als u op de MIX toets drukt, zal het MIX scherm verschijnen op het middendispley.

#### Funcietoetsen

Op het MIX scherm worden vier keuzemogelijkheden voor voor het mengen en voor BPM synchronisatie aangegeven.

#### Bij gebruik van een externe mixer (mengpaneel)

Wanneer de DJS mixer is ingesteld op gebruik van een extern mengpaneel, kan alleen de BPM synchronisatie gebruikt worden.

### Opmerking

#### Master & Slave

De speler die het eerst begint te spelen is de Master, de andere speler wordt de Slave. De Master en Slave worden onder de volgende omstandigheden omgewisseld.

- Wanneer de cross-fader helemaal naar de Slave-kant wordt verplaatst
- Wanneer de Master wordt gepauzeerd terwijl beide spelers samen aan het spelen zijn
- Wanneer de song op de Master wordt veranderd terwijl beide spelers samen aan het spelen zijn

#### BEAT instelling

##### (Speler A - Speler B)

Stel de beat-locatie in terwijl u naar de spelende song luistert. Druk op de UP of DOWN selectietoets op de eerste beat van een 4-kwartsmaat.

#### Schakelen tussen MIX en AUTO MIX

Schakel heen en weer tussen Mix en Auto Mix door met de rechter muisknop op de [Mix] of [Auto Mix] toets op het [DJ Play] scherm.

#### Mix

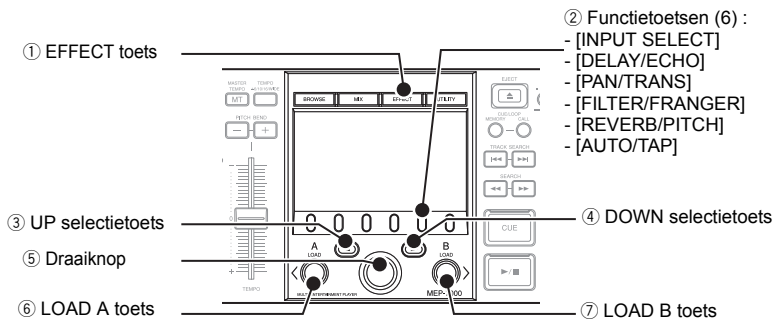
De cross-fader gaat naar het opgegeven aantal beats.

#### Auto Mix

De cross-fader gaat naar het opgegeven aantal beats. Bij Auto Mix worden de weergavesnelheid en de beatpositie van de Slave automatisch gesynchroniseerd met de weergavesnelheid en de beatpositie van de Master.

## 2-5 Bedienen van de DJS effectgenerator

U kunt de MEP-7000 gebruiken om de effectgenerator te bedienen op het [DJ Play] scherm van DJS.



**1** Druk op de EFFECT toets.

**2** Stel de effectparameters in.

- Gebruik de functietoetsen, LOAD A toets, LOAD B toets en de UP en DOWN selectietoetsen om de instellingen te maken.

### Functies met corresponderende functies op het [DJ Play] scherm (effectfuncties)

MEP-7000 bedieningstoetsen	Bedieningsorganen met corresponderende functies op het [DJ Play] scherm
Functie [INPUT SELECT]	Schakelt tussen kanalen : Kanaal A, Kanaal B, Master
Functie [DELAY / ECHO]	Effect selecteren: Vertraging / Echo
Functie [PAN / TRANS]	Effect selecteren: Pan / Trans
Functie [FILTER / FRANGER]	Effect selecteren: Filter / Flanger
Functie [REVERB / PITCH]	Effect selecteren: Natrilling / Toonhoogte
Functie [AUTO / TAP]	Omschakelen van het BPM Display : AUTO / TAP
LOAD A toets	TAP (trommelen) invoer
LOAD B toets	TAP (trommelen) invoer
UP selectietoets	Effect Beat : Lager
DOWN selectietoets	Effect Beat : Hoger

**3** Bediening met de draaiknop

- U kunt het niveau en de diepte van de effecten instellen met de draaiknop (de balans tussen de originele muziek op het geselecteerde kanaal en de weergave van het geselecteerde effect).
- Als u de draaiknop indrukt, wordt het effect ingeschakeld en wordt het geluidseffect weergegeven via het geselecteerde kanaal. Druk de knop nog eens in om het effect weer uit te schakelen.

### Opmerking

#### EFFECT toets

Als u op de EFFECT toets drukt, zal het EFFECT scherm verschijnen op het middendispley.

#### Functietoetsen

In de EFFECT scherm stand worden de acht effectselecties, kanaalschakeling en BPM displayschakeling bepaald.

#### Bij gebruik van een externe mixer (mengpaneel)

Wanneer de DJS mixer is ingesteld op gebruik van een extern mengpaneel, kan het EFFECT scherm niet gebruikt worden.

### Opmerking

#### Kanalen omschakelen

Selecteer het kanaal waarop de geluidseffecten worden toegepast; u kunt kiezen uit kanaal A, kanaal B en de Master.

#### Effectselectie

U kunt kiezen uit de acht effecten die zijn toegewezen aan de vier functietoetsen.

#### BPM display omschakelen

Voor het BPM (Beats Per Minuut) display kunt u kiezen tussen AUTO of TAP.

#### BPM (AUTO)

De BPM waarde die wordt gedetecteerd in de song op het geselecteerde kanaal wordt getoond.

#### BPM (TAP)

Wanneer u twee keer of vaker achter elkaar op de LOAD A of LOAD B toets drukt, zal het tempo waarin dit gebeurt als BPM worden getoond.

#### Effect Beat

De cyclus (timing) van de geluidseffecten, zoals natrilling (reverb), overgangseffecten en echo, zal worden ingesteld op basis van het getoonde aantal BPM. Deze cyclus (timing) kan worden aangepast met de UP en DOWN selectietoetsen. Als de toonhoogte wordt geselecteerd bij de effectselectie, kunt u deze aanpassen met de UP en DOWN selectietoetsen.

## Hoofdstuk 3 Versie bijwerken

De programmatuur ('soft'-ware) die is ingebouwd in producten ('hard'-ware) zoals de MEP-7000 om deze aan te sturen en te kunnen gebruiken wordt ook wel "firmware" genoemd (tussen 'soft' en 'hard' in, met een knipoog naar 'firma' of fabrikant). Wanneer u de DJS gebruikersregistratie voltooid heeft, kunt u de firmware van uw MEP-7000 laten bijwerken.

### Voor u zich als gebruiker registreert en de firmware bijwerkt

Meldt u aan op uw computer als een gebruiker met de toegangsrechten van een systeembeheerder en zorg ervoor dat de computer verbonden is met het internet.

## 3-1 Gebruikersregistratie

De proefperiode waarin u DJS kunt gebruiken zonder u als gebruiker te registreren is 60 dagen. Wanneer deze periode verstreken is, zult u DJS niet meer kunnen gebruiken. Zorg er dus voor dat u de gebruikersregistratie afrondt binnen zestig dagen nadat u DJS geïnstalleerd heeft. Wanneer u de gebruikersregistratie eenmaal heeft voltooid, krijgt u de beschikking over ondersteuning zoals het bijwerken tot de nieuwste versie van de programmatuur.

→ ['Gebruiken van de ondersteuningssite'](#)

**1** Klik eerst op [Help] op het DJS menu en vervolgens op [Gebruikersregistratie].

- Wanneer u op [Gebruikersregistratie] klikt, zal het [keuzes Gebruikersregistratie] scherm worden geopend.

**2** Klik nadat het [keuzes Gebruikersregistratie] scherm verschijnt op [Online registratie] en dan op [Volgende].

- Nadat u op [Volgende] heeft geklikt, zal het [Online registratie] scherm worden geopend.



### Wanneer u geen toegang tot het internet heeft (Offline registratie)

Als u om de een of andere reden, bijvoorbeeld omdat u geen verbinding met het internet kunt maken, zich niet online kunt registreren, dient u de Gebruikersregistratiekaart in te vullen met uw sleutelcode en de vereiste gegevens en deze kaart in te sturen. Wanneer we uw gebruikersregistratiekaart in goede orde hebben ontvangen, zullen we u een Registratie-ID toesturen zodat u de proefperiode kunt beëindigen.

→ ['Proefperiode en Gebruikersregistratie'](#)

**3** Vul de vereiste gegevens in op de [Online registratie] schermen en klik vervolgens op [Verzenden].

- De [Online Registratie] bestaat uit drie schermen, namelijk Gebruikersgegevens 1/2, Gebruikersgegevens 2/2 en een scherm met een bevestiging van de ingevoerde gegevens.
- wanneer u op [Verzenden] klikt, worden de door u ingevoerde gegevens geregistreerd op onze server en zal de [Registratie-ID voltooid] melding verschijnen.

**4** Klik nadat de [Registratie-ID voltooid] melding is verschenen op [OK].

- Wanneer u op [OK] klikt, zal de [Registratie-ID voltooid] melding worden gesloten.

### Waarschuwing!

#### In Windows Vista

Volg de stappen hieronder om de instellingen voor de systeembeheerder te veranderen.

1. Meldt u aan als een gebruiker met rechten als systeembeheerder voor deze computer.
2. Klik met de rechter muisknop op de [DJS] snelkoppeling op het bureaublad en klik vervolgens op [Eigenschappen].
3. Klik op de [Compatibiliteit] tab in de [DJS eigenschappen].
4. Klik op [Voer dit programma uit als systeembeheerder.], zodat het selectievakje is ingeschakeld.
5. Klik op [OK] en sluit vervolgens het [DJS eigenschappen] venster.

#### Opmerking

##### Nadat de proefperiode afgelopen is

Na 60 dagen zal DJS niet meer opstarten en zal er een melding verschijnen waarin u gevraagd wordt zich als gebruiker te registreren.

#### Opmerking

##### Beleid met betrekking tot het beschermen van uw privacy

De persoonlijke gegevens van onze klanten worden door de Pioneer Group verzameld en bijgehouden voor de volgende doeleinden.

1. Om nazorg en andere diensten te kunnen leveren met betrekking tot de aangeschafte producten.
2. Om onze klanten via e-mail op de hoogte te kunnen stellen van belangrijke informatie met betrekking tot onze producten of daarmee verband houdende evenementen.
3. Om de resultaten van onderzoek onder onze klanten te kunnen verwerken in ontwerpen voor onze producten.

Pioneer handhaaft een strikte controle over de persoonlijke gegevens die wij van onze klanten verzamelen, in overeenstemming met ons Beleid met betrekking tot het beschermen van uw privacy. Bezoek onze homepage (<http://www.prodjnet.com/privacy.html>) om het Beleid met betrekking tot het beschermen van uw privacy gehanteerd door Pioneer te bekijken.

##### Offline Registratie (Sleutelcodedisplay)

Wanneer u op [Offline registratie] en [Toon sleutelcode] klikt en dan op [Volgende], zal het [Sleutelcode] scherm worden geopend. Schrijf de sleutelcode op de Gebruikersregistratiekaart en stuur deze in.

##### Offline registratie (Invoeren van uw Registratie-ID)

Wanneer u op [Offline registratie] en [Toon registratie-ID] klikt en dan op [Volgende], zal het [Voer uw registratie-ID] scherm worden geopend. Voer hier de registratie-ID in die wij u zullen toesturen.

### Waarschuwing!

##### Gebruikersgegevens (Inlognaam en wachtwoord)

Let erop dat u uw inlognaam en het wachtwoord dat u bij de gebruikersgegevens heeft ingevoerd niet vergeet, want u heeft deze gegevens nodig wanneer u ondersteuning nodig heeft, bijvoorbeeld wanneer u software wilt bijwerken tot de nieuwste versie enz.

## 3-2 Updaten van de firmware

U kunt DJS gebruiken om de firmware van uw MEP-7000 bij te laten werken tot de nieuwste versie.

Om het update-pakket te kunnen downloaden en het update-programma uit te voeren, moet uw computer verbinding hebben met het internet en moet zich hebben aangemeld als een gebruiker met de toegangsrechten van een systeembeheerder.

### Voor u de firmware laat bijwerken tot de nieuwste versie

Als u de gebruikersregistratie nog niet voltooid heeft, zult u uw MEP-7000 niet kunnen updaten.

Registreert u zich daarom eerst als gebruiker. → '3-1 Gebruikersregistratie'

Voor u DJS opstart, dient u de weergave-eenheid van uw MEP-7000 en de bedieningseenheid aan elkaar te koppelen met de speciale afstandsbedieningskabel, de weergave-eenheid van de MEP-7000 aan te sluiten op uw computer via een USB-kabel, en de weergave-eenheid van uw MEP-7000 aan te zetten.

→ '1-1 Aansluiten op uw computer'

### Wanneer u twee of meer MEP-7000's heeft

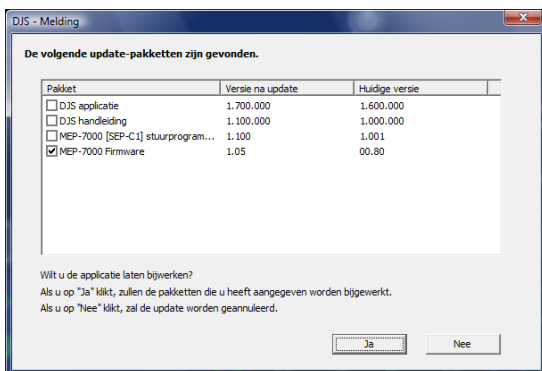
Het is niet mogelijk meer dan één MEP-7000 tegelijkertijd te updaten. Sluit u dus alstublieft slechts één enkel toestel tegelijk op uw computer aan.

**1** Klik eerst op [Help] op het DJS menu en vervolgens op [Versie bijwerken].

- Wanneer u op [Versie bijwerken] heeft geklikt, zal er op onze server worden gezocht of er een update-pakket beschikbaar is; zo ja, dan zal het [Update-pakket gevonden] scherm verschijnen.
- Als er geen update-pakket beschikbaar is dat nieuwer is dan uw huidige versie, kan de software niet bijgewerkt worden.

**2** Nadat het [Update-pakket gevonden] scherm is verschenen, kunt u het [MEP-7000 Firmware] selectievakje aanvinken (inschakelen) en op [Ja] klikken.

- Wanneer u op [Ja] klikt zal er begonnen worden met het downloaden van het update-pakket. Wanneer de download afgelopen is, zal er een [Starten bijwerken versie] melding verschijnen.



**3** Klik nadat de [Starten bijwerken versie] melding is verschenen op [OK].

- Wanneer u op [OK] klikt zal er begonnen worden met het updaten. Wanneer de update klaar is, zal de [Update klaar] melding verschijnen.

**4** Klik nadat de [Update klaar] melding is verschenen op [OK].

- Wanneer u op [OK] klikt, zal de [Update klaar] melding worden gesloten.

**5** zet uw MEP-7000 uit.

- Als u uw MEP-7000 niet eerst uit zet, zal de update niet van kracht worden.

### Waarschuwing!

#### In Windows Vista

Volg de stappen hieronder om de instellingen voor de systeembeheerder te veranderen.

1. Meldt u aan als een gebruiker met rechten als systeembeheerder voor deze computer.
2. Klik met de rechter muisknop op de [DJS] snelkoppeling op het bureaublad en klik vervolgens op [Eigenschappen].
3. Klik op de [Compatibiliteit] tab in de [DJS eigenschappen].
4. Klik op [Voer dit programma uit als systeembeheerder.], zodat het selectievakje is ingeschakeld.
5. Klik op [OK] en sluit vervolgens het [DJS eigenschappen] venster.

#### Voor u uw MEP-7000 gaat aansluiten

U moet eerst de stuurprogrammatuur (driver) op uw computer installeren. Sluit de MEP-7000 niet aan op uw computer voor u klaar bent met het installeren van de stuurprogrammatuur. Voor informatie over het installeren van de stuurprogrammatuur, verwijzen we u naar "OVER HET STUURPROGRAMMA" in de handleiding van uw MEP-7000.

#### Opmerking

##### Inlognaam en wachtwoord

Wanneer u toegang zoekt tot onze server, zult u worden gevraagd naar de inlognaam en het wachtwoord dat u heeft opgegeven bij uw gebruikersregistratie.

#### Opmerking

##### Meerdere update-pakketten

Als er andere update-pakketten dan voor de firmware van uw MEP-7000 worden gevonden, bijvoorbeeld voor de DJS software zelf, de handleiding, de MEP-7000 stuurprogrammatuur enzovoort, dan zullen deze allemaal samen getoond worden op het [Update-pakket gevonden] scherm.

Als u de bijbehorende selectievakjes aanvinkt om de updates te selecteren, zullen de geselecteerde pakketten worden gedownload en zullen de updates achter elkaar worden uitgevoerd.

##### Update-pakket gevonden bij het opstarten van DJS

Als u zich aanmeldt op uw computer als systeembeheerder en uw computer verbinding heeft met het internet en uw MEP-7000 is aangesloten op uw computer, dan zal DJS elke keer bij het opstarten op onze server controleren of er update-pakketten beschikbaar zijn; als dat het geval is, dan zal het [Update-pakket gevonden] scherm verschijnen.

#### Opmerking

##### Starten en afsluiten van updates

Als u meer dan één update-pakket heeft geselecteerd, zullen de meldingen voor het beginnen en afsluiten van de updates verschillende keren verschijnen. Als er een update-pakket voor DJS software is geselecteerd, zal DJS eerst worden afgesloten en vervolgens automatisch weer worden opgestart.

##### Controleren van de versie van de firmware

Voor informatie over hoe u de versie van de firmware van uw MEP-7000 kunt controleren, verwijzen we u naar "GEBRUIK VAN DE UTILITY" in de handleiding van de MEP-7000.



## ■ Gebruiken van de ondersteuningssite

Controleer voor u contact met ons zoekt over hoe u DJS moet gebruiken of met technische vragen eerst de Gebruikershandleiding op de DJS CD-ROM en de Veelgestelde Vragen (FAQ) op de DJS ondersteuningssite.

- Om verbinding te maken met de DJS ondersteuningssite, kunt u op [File] klikken op het DJS menu en vervolgens op [Internet].  
Om gebruik te kunnen maken van de DJS ondersteuningssite moet u de naam en het wachtwoord invoeren die u bij uw registratie als DJS gebruiker heeft opgegeven.
- Wanneer u de DJS ondersteuningssite wilt gebruiken en contact met ons wilt opnemen, dient u de volgende gegevens bij de hand te hebben: de naam van de klant, de naam van het product, de installatiecode, het model en de technische gegevens van de computer (CPU, hoeveelheid geheugen, aangesloten randapparatuur, enz.), de versie van het besturingssysteem en een gedetailleerde beschrijving van het probleem dat u ondervindt.
- Wij kunnen alleen ondersteuning bieden aan DJS gebruikers die zich correct als gebruiker hebben geregistreerd. Zorg ervoor dat u de naam en het wachtwoord die u heeft opgegeven bij de gebruikersregistratie en de installatiecode en het registratie-ID goed bewaart zodat u ze bij de hand kunt hebben wanneer u ze nodig heeft.
  - \* Voor informatie over het installeren van DJS en de gebruikersregistratie verwijzen we u naar de Gebruikershandleiding op de DJS CD-ROM.
- Als u problemen ondervindt bij het installeren van de software of bij de gebruikersregistratie, raadpleegt u dan onze homepage op het internet.

### Informatie over de installatie en de Gebruikersregistratie

<http://www.prodjnet.com/djs/support>

- \* Als u vragen heeft over uw computer, randapparatuur of technische vragen, bijvoorbeeld over combinaties met andere producten waarvoor wij geen ondersteuning bieden, dient u contact op te nemen met de fabrikant van het product in kwestie, of met de zaak waar u dat product gekocht heeft.
- Er zijn DJS updates gepland om de prestaties te verbeteren en functionaliteit toe te voegen. Door u te registreren als gebruiker krijgt u niet alleen toegang tot onze ondersteuningssite, maar kunt u ook de updates voor het programma downloaden. Wij raden u aan uw versie van DJS bij te werken met de laatste updates zodat u altijd gebruik kunt maken van de nieuwste versie.

## ■ Proefperiode en Gebruikersregistratie

DJS heeft een proefperiode van 60 dagen na de installatie van de software. Gedurende deze proefperiode kunt u DJS gebruiken zonder dat u zich als gebruiker hoeft te registreren. Wanneer de proefperiode is afgelopen, zult u DJS niet meer kunnen gebruiken, dus zorg ervoor dat u de gebruikersregistratie afrondt binnen 60 dagen na het installeren van de software.

- Klanten die beschikken over een internetverbinding, kunnen gebruik maken van de online gebruikersregistratie.
  - [‘3-1 Gebruikersregistratie’](#)
- Als u geen internetverbinding heeft, dient u de vereiste gegevens in te vullen op de Gebruikersregistratiekaart en deze in te sturen.
  - [‘Adresseren van de Gebruikersregistratiekaart’](#)
  - [‘Gebruikersregistratie’](#)

### Waar u op moet letten bij het invullen van de Gebruikersregistratiekaart

- Een inlognaam en een wachtwoord zijn vereist om uw identiteit vast te stellen wanneer u gebruik wilt maken van onze klantenservice.
- Geef u alstublieft een inlognaam en een wachtwoord van 8 tot 10 letters en cijfers op in de daarvoor bestemde kolommen op de Gebruikersregistratiekaart.
- Plak de sticker met de Installatiecode voor de gebruikersregistratie in het vak "Software Installation Key" op de Gebruikersregistratiekaart.
- Vul de taal in die u geselecteerd heeft bij de installatie van DJS in het vak "Software Language" op de Gebruikersregistratiekaart. De 8 talen waaruit u kunt kiezen zijn English (Engels), French (Frans), German (Duits), Italian (Italiaans), Dutch (Nederlands), Spanish (Spaans), Traditional Chinese (Chinees (traditioneel)) en Japanese (Japans).
- U kunt uw Sleutelcode controleren via het DJS scherm. → [‘Offline Registratie \(Sleutelcodedisplay\)’](#)
- Schrijf de code van 8 letters en cijfers van het scherm over in de Key Code kolom van de gebruikersregistratiekaart.
- Schrijf duidelijk, zodat het verschil tussen bijvoorbeeld een 1 en een 7 en een 1 en de letter I, en bijvoorbeeld het verschil tussen een 2 en de letter Z duidelijk te zien is. Zet een schuine streep door het cijfer 0 (nul) zodat dit te onderscheiden is van de letter O.

Wanneer we uw Gebruikersregistratiekaart in goede orde hebben ontvangen, zullen we u een Registratie-ID toesturen zodat u de proefperiode kunt beëindigen.

→ [‘Offline registratie \(Invoeren van uw Registratie-ID\)’](#)

#### Adresseren van de Gebruikersregistratiekaart

De adressen waar de Gebruikersregistratiekaarten naar toe gestuurd kunnen worden zijn als volgt. gebruik het adres dat correspondeert met het gebied waar u woont, want elk rayon heeft zijn eigen adres.

#### Noord Amerika

PIONEER ELECTRONICS (USA) INC.  
BUSINESS SOLUTIONS DIVISION, PRO AUDIO GROUP  
2265 East 220th Street, Long Beach, CA 90810, U.S.A

#### Europa

PIONEER EUROPE NV  
MULTIMEDIA DIVISION  
Pioneer House, Hollybush Hill, Stoke Poges, Slough SL2 4QP U.K.

#### Zuid Azië, Zuid-oost Azië

PIONEER ELECTRONICS ASIACENTRE PTE. LTD.  
MULTIMEDIA DEPARTMENT  
253 Alexandra Road, #04-01, Singapore 159936

#### HongKong

PIONEER (HK) LIMITED  
SALES AND MARKETNG DEPARTMENT  
Suite 901-906, 9th Floor World Commerce Centre, Harbour City 11 Canton Road, Tsim Sha Tsui Kowloon, Hong Kong

#### Taiwan

PIONEER HIGH FIDELITY TAIWAN CO., LTD.  
SALES DIVISION, INDUSTRIAL ELECTRONIC SECTION  
13F, No. 44, Sec. 2, Jhongshan N. Road, Taipei City, Taiwan

#### Oceanië

PIONEER ELECTRONICS AUSTRALIA PTY. LTD.  
178-184 Boundary Road, Braeside, Victoria 3195, Australia

#### Midden-Oosten, Afrika

PIONEER GULF, FZE.  
Lob 11-017, Jabel Ali Free Zone, P.O.Box 61226, Jabel Ali, Dubai, U.A.E.

#### Midden & Zuid Amerika

PIONEER INTERNATIONAL LATIN AMERICA, S.A.  
SALES DEPARTMENT  
Plaza Credicorp Bank Panama, 50 Street, #120, 14th Floor  
P.O. Box 0816-01361, Panama, Rep of Panama

#### Mexico

PIONEER ELCTRONICS DE MEXICO, S.A. DE C.V.  
Blvd. Manuel Avila Camacho No. 138, Piso 10, Col. Lomas de Chapultepec, Mexico, D.F. C.P. 111000 Deleg. Miguel Hidalgo



## Gebruikersregistratie

(Alleen voor gebruik door Pioneer: Uw Registratie ID \_\_\_\_\_ )

\* Hartelijk dank voor de aanschaf van dit PIONEER product! Vult u alstublieft dit formulier in en stuur het op naar PIONEER. **De vet gedrukte** gegevens zijn vereist voor registratie. Na de registratie zullen we u uw Registratie ID per post toesturen. Vergeet u deze antwoorden alstublieft niet.

- ① **Inlognaam**  
(minstens 8, maar niet meer dan 10 tekens) \_\_\_\_\_
- ② **Wachtwoord**  
(minstens 8, maar niet meer dan 10 tekens) \_\_\_\_\_
- ③ **Software Installatiecode**  
(Installation Key) \_\_\_\_\_ Plak hier de sticker met de installatiecode (Installation Key Sticker)
- ④ Softwarenaam en versienummer \_\_\_\_\_
- ⑤ **Taal van de software** \_\_\_\_\_
- ⑥ **Sleutelcode** (Key Code) \_\_\_\_\_
- ⑦ E-mailadres \_\_\_\_\_

Pioneer verzamelt uitsluitend informatie over onze klanten voor de volgende doeleinden.

1. Voor gebruikersondersteuning.
2. Klanten via e-mail op de hoogte houden van informatie over producten en gebeurtenissen.
3. Verzamelen van vragenlijsten, deze analyseren en de resultaten te gebruiken in het productieplanningproces.

\* Privé-informatie van gebruikers wordt streng beschermd in overeenstemming met ons privacybeleid.

\* Raadpleeg voor meer informatie hieromtrent onze beleidsverklaring met betrekking tot de bescherming van uw persoonlijke informatie op onze homepage ([http:// www.prodjnet.com/privacy.html](http://www.prodjnet.com/privacy.html)).

PIONEER CORPORATION

**Vragenlijst** (Uw antwoorden zijn en blijven vertrouwelijk en zullen worden gebruikt voor het verbeteren van onze producten zodat we u in het vervolg beter van dienst zullen kunnen zijn.)

① Dealer \_\_\_\_\_ ② Geslacht  Man  Vrouw ③ Leeftijd \_\_\_\_\_

④ Uw favoriete club  
(Plaats) \_\_\_\_\_ (Club) \_\_\_\_\_

⑤ Welk van de volgende omschrijvingen is het meest op u van toepassing? (Kiest u er alstublieft één.)

- Club DJ  Mobile DJ  Thuis (Hobby) DJ  
 Eigenaar (Soort zaak: \_\_\_\_\_)  Overig \_\_\_\_\_

⑥ Hoe lang bent u al bezig als DJ? \_\_\_\_\_ jaar

⑦ Wat voor muziek gaat u spelen met uw DJS?

- House  Trance  Jungle/Drum & Bass  Ambient  Hip-Hop/Rap  Jazz  
 Dansklassiekers  Rock  Techno  Alternatief  Break Beat  Funk  
 Garage  Latin  R&B  Swing  Old School  Wave  Overig \_\_\_\_\_

⑧ Op welke tijdschriften bent u geabonneerd?

1. \_\_\_\_\_ 2. \_\_\_\_\_ 3. \_\_\_\_\_

⑨ Hoe heeft u dit product leren kennen?

- Catalogus  Muziekinstrumentenwinkel Audiowinkel  
 Show  Computerwinkel  Pioneer homepage  Homepage dealer  
 Vriend  Tijdschrift  Overig \_\_\_\_\_

⑩ Waarom heeft u besloten dit product aan te schaffen?

- Prijs  Afmetingen  Functies  Gemakkelijke bediening  
 Betrouwbaarheid  Ontwerp  Merk  Overig \_\_\_\_\_

\* Hartelijk dank voor uw medewerking. Wanneer de gebruikersregistratie is afgerond, zullen we u een Registratie ID toesturen zodat u het product ook na de proefperiode van 60 dagen kunt blijven gebruiken. **Vul hieronder uw naam, adres en telefoonnummer in.**

Voornaam \_\_\_\_\_ Tweede naam \_\_\_\_\_ Familienaam \_\_\_\_\_

Adres \_\_\_\_\_

Provincie \_\_\_\_\_ Postcode \_\_\_\_\_ Land \_\_\_\_\_

Telefoon \_\_\_\_\_ FAX \_\_\_\_\_