

# mcd 2.2



Operation Manual EN  
Mode d'emploi FR  
Gebruiksaanwijzing NL  
Bedienungsanleitung DE  
Manual de instrucciones ES  
Manual do utilizador PT

[WWW.BEGLEC.COM](http://WWW.BEGLEC.COM)

Copyright © 2010 by BEGLEC NV  
t Hofveld 2C ~ B1702 Groot-Bijgaarden ~ Belgium

Reproduction or publication of the content in any manner, without express permission of the publisher, is prohibited.



Version: 1.1

**JBSYSTEMS**  
THE POWER SOURCE FOR DJ'S



### **EN - DISPOSAL OF THE DEVICE**

Dispose of the unit and used batteries in an environment friendly manner according to your country regulations.

### **FR - DÉCLASSER L'APPAREIL**

Débarrassez-vous de l'appareil et des piles usagées de manière écologique Conformément aux dispositions légales de votre pays.

### **NL - VERWIJDEREN VAN HET APPARAAT**

Verwijder het toestel en de gebruikte batterijen op een milieuvriendelijke manier conform de in uw land geldende voorschriften.

### **DU - ENTSORGUNG DES GERÄTS**

Entsorgen Sie das Gerät und die Batterien auf umweltfreundliche Art und Weise gemäß den Vorschriften Ihres Landes.

### **ES - DESHACERSE DEL APARATO**

Reciclar el aparato y pilas usadas de forma ecologica conforme a las disposiciones legales de su pais.

### **PT - COMO DESFAZER-SE DA UNIDADE**

Tente reciclar a unidade e as pilhas usadas respeitando o ambiente e em conformidade com as normas vigentes no seu país.

# OPERATION MANUAL

Thank you for buying this JB Systems® product. To take full advantage of all possibilities, please read these operating instructions very carefully.

## FEATURES

This unit is radio-interference suppressed. This appliance meets the requirements of the current European and national guidelines. Conformity has been established and the relevant statements and documents have been deposited by the manufacturer.

- Twin CD/MP3-player for DJ's
- Alphanumeric LCD display supports ID3V2 tags (song title, artist and bit rate)
- Full MP3 Playback (max. 999 MP3-files / 255 Folders on 1 CD)
  - MPEG1 layer3 (32 + 44,1 + 48kHz)
  - MPEG2 layer3 (16 + 22,05 + 24kHz)
  - MPEG2.5 layer3 (8 + 11,025 + 12kHz)
- Supports both CBR and VBR bitrate modes.
- Reads CD-DA, CD-R, CD-RW
- Anti-shock Memory 20 seconds
- Seamless loop (IN/OUT/RELOOP) + with stutter effect
- Real-time loop edit function
- Real-time cue ("Cue on the fly")
- Instant start
- Fader start/stop (back cue)
- 1/75sec Frame search, also on MP3
- Pitch ranges: +/-4% +/-8% +/-16%, also on MP3
- Full automatic beat counters with extra TAP-function
- Pitch bend on jog wheel for perfect mixes
- Auto cue function (-48dB)
- 4 different speed scan
- Selectable elapsed, remain and total remain time display
- Pitch display.
- Single/continuous play
- Folder mode: track search limited to one folder
- Track mode: track search on the entire CD/CDROM
- Relay play allows consecutive playback on two decks
- S/PDIF digital output on RCA/cinch

## BEFORE USE

- Before you start using this unit, please check if there's no transportation damage. Should there be any, do not use the device and consult your dealer first.
- **Important:** This device left our factory in perfect condition and well packaged. It is absolutely necessary for the user to strictly follow the safety instructions and warnings in this user manual. Any damage caused by mishandling is not subject to warranty. The dealer will not accept responsibility for any resulting defects or problems caused by disregarding this user manual.
- Keep this booklet in a safe place for future consultation. If you sell the fixture, be sure to add this user manual.
- To protect the environment, please try to recycle the packing material as much as possible.

### Check the contents:

Check that the carton contains the following items:

- Main unit
- Control unit
- Operating instructions
- 2 cinch cords
- 1 mini-DIN8 cable 1m
- 2 fader start cables
- 1 power cord

## SAFETY INSTRUCTIONS:



**CAUTION:** To reduce the risk of electric shock, do not remove the top cover. No user-serviceable parts inside. Refer servicing to qualified service personnel only.



The lightning flash with arrowhead symbol within the equilateral triangle is intended to alert the user or the presence of un-insulated "dangerous voltage" within the product's enclosure that may be of sufficient magnitude to constitute a risk of electric shock.



The exclamation point within the equilateral triangle is intended to alert the user to the presence of important operation and maintenance (servicing) instructions in the literature accompanying this appliance.



This symbol means: indoor use only



This symbol means: Read instructions



This symbol means: Safety Class II appliance

- To prevent fire or shock hazard, do not expose this appliance to rain or moisture.
- To avoid condensation to be formed inside, allow the unit to adapt to the surrounding temperatures when bringing it into a warm room after transport. Condense sometimes prevents the unit from working at full performance or may even cause damages.
- This unit is for indoor use only.
- Don't place metal objects or spill liquid inside the unit. No objects filled with liquids, such as vases, shall be placed on this appliance. Electric shock or malfunction may result. If a foreign object enters the unit, immediately disconnect the mains power.
- No naked flame sources, such as lighted candles, should be placed on the appliance.
- Don't cover any ventilation openings as this may result in overheating.
- Prevent use in dusty environments and clean the unit regularly.
- Keep the unit away from children.
- Inexperienced persons should not operate this device.
- Maximum safe ambient temperature is 40°C. Don't use this unit at higher ambient temperatures.
- Minimum distances around the apparatus for sufficient ventilation is 5cm.
- Always unplug the unit when it is not used for a longer time or before you start servicing.
- The electrical installation should be carried out by qualified personal only, according to the regulations for electrical and mechanical safety in your country.
- Check that the available voltage is not higher than the one stated on the rear panel of the unit.
- The socket inlet shall remain operable for disconnection from the mains.
- The power cord should always be in perfect condition. Switch the unit immediately off when the power cord is squashed or damaged. It must be replaced by the manufacturer, its service agent or similarly qualified persons in order to avoid a hazard.
- Never let the power-cord come into contact with other cables!
- When the power switch is in OFF position, this unit is not completely disconnected from the mains!
- In order to prevent electric shock, do not open the cover. Apart from the mains fuse there are no user serviceable parts inside.
- **Never** repair a fuse or bypass the fuse holder. **Always** replace a damaged fuse with a fuse of the same type and electrical specifications!
- In the event of serious operating problems, stop using the appliance and contact your dealer immediately.
- Please use the original packing when the device is to be transported.

- Due to safety reasons it is prohibited to make unauthorized modifications to the unit.

**INSTALLATION GUIDELINES:**

- Placing and using the unit for long periods near heat-generating sources such as amplifiers, spotlights, etc. will affect its performance and may even damage the unit.
- Take care to minimize shocks and vibrations during transport.
- When installed in a booth or flight case, please make sure to have good ventilation to improve heat evacuation of the unit.
- To avoid condensation to be formed inside, allow the unit to adapt to the surrounding temperatures when bringing it into a warm room after transport. Condense sometimes prevents the unit from working at full performance.
- Choose the place where you put your installation very carefully. Avoid presence of heat sources. Avoid places with vibrations or places that are dusty and humid.
- The player will work normally when installed on a surface with max. 15° inclination.
- Be very careful while handling CDs, do not touch them with wet or dirty hands.
- Discs that are dirty must be cleaned with special designed cloth and cleaning products.
- Do not use CDs that are badly damaged (scratched or deformed) they can damage your appliance.
- To prevent fire or shock hazard, do not expose this appliance to rain or moisture.
- In order to prevent electric shock, do not open the top cover. If a problem occurs, contact your dealer.
- Do not place metal objects or spill liquid inside the CD player. Electric shock or malfunction may result.
- This CD player uses the semiconductor laser. To allow you to enjoy music at a stable operation, it is recommended to use this in a room of 5°C – 35°C.
- The compact disc player should not be adjusted or repaired by anyone except properly qualified service personnel.
- This unit may cause interference to radio and television reception.

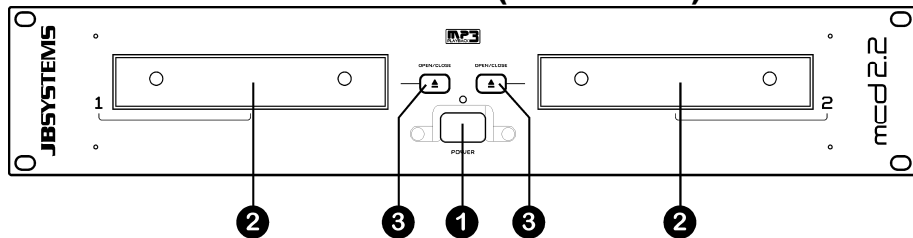
**CLEANING THE CD-PLAYER:**

Clean by wiping with a polished cloth slightly dipped with water. Avoid getting water inside the unit. Do not use volatile liquids such as benzene or thinner which will damage the unit.

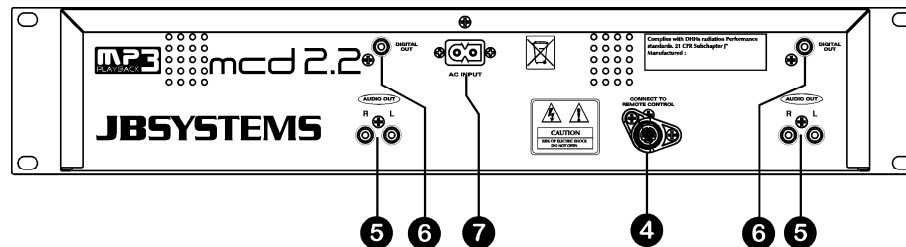
**CONNECTIONS**

- Connect the mini-DIN8 between the control unit and the main unit (CD loader)
- Use the supplied cinch cables to connect the audio outputs of the CD player with the CD or line inputs on your mixing unit.
- Connect the mains cable.

**CONTROLS AND FUNCTIONS (MAIN UNIT)**

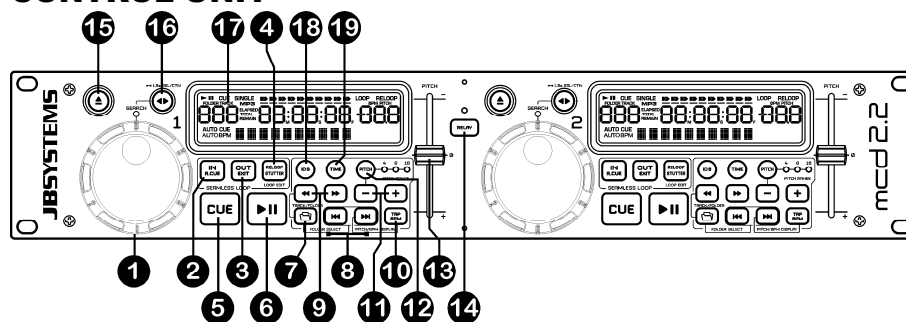


1. **POWER ON/OFF switch:** switches the CD-player on and off.
2. **DISC TRAY:** Use the OPEN/CLOSE buttons to open disc tray and put the CD in place.
3. **OPEN/CLOSE button:** press this button to open and close the disc tray. These buttons are disabled during playback. If the tray is not closed after 60sec. It will close automatically to prevent damage.



4. **CONTROL connector:** connect this connector to the control unit, using the supplied mini-DIN8 cable.
5. **AUDIO outputs:** Output for the audio signals from the CD-player. Use the supplied cinch/cinch cable to connect this output to a CD/line input of your mixing unit.
6. **DIGITAL OUT socket:** Use this connector to connect the digital signal (S/PDIF format) to the input of a digital amplifier or digital recorder (ex. Mini disc)
7. **MAINS input:** connect the CD player to the 230V AC mains, using the supplied power-cord.

**CONTROL UNIT**

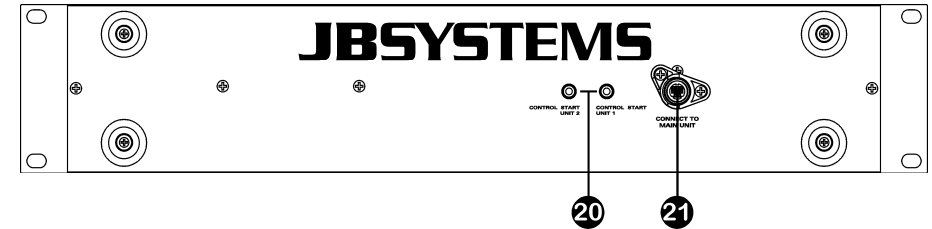


1. **JOG WHEEL:** This jog wheel serves 3 functions depending on the mode you are working in.
  - The jog wheel acts as a slow frame search (1/75sec) control when the CD is not playing but either paused or set to a cue point. To set a new cue point, spin the wheel then press PLAY or LOOP IN when you have determined the proper position. Press CUE to return to the "CUE POINT".
  - If the track is playing and the fast search function (16) is not active, the jog wheel temporarily bends the pitch of the music up to +/-32% by rotating the wheel clockwise to speed it up or counterclockwise to slow it down. The amount of pitch change is determined by the speed of rotation.
  - If the fast search function (16) is active, you will be able to search at a higher speed through the current track.
2. **LOOP IN button:** Allows you to set the cue point without stopping the playback (CUE ON THE FLY). This button also sets the beginning of a seamless loop.
3. **LOOP OUT button:** Used to set the endpoint when looping music. The player starts to loop seamlessly until you press this button again to exit. When a loop is programmed but not active you can also restart the loop. The point where you press the button will be memorized as the new end point of the loop. In loop edit mode pressing the OUT button stops the loop editing and saves the new loop endpoint.
4. **RELOOP/STUTTER button:** This button has 3 functions:
  - **RELOOP:** When a loop was programmed and you have hit the OUT button, press the reloop button to enter the loop again. To exit the loop press the OUT button. (intro and end points of the loop are unchanged)
  - **STUTTER:** When a loop is playing you can press this button to restart the loop at once. You can also press this button when a track is not playing in loop. Every time the RELOOP/STUTTER button is

pressed, it will restart the music from the preprogrammed cue point. The stutter effect adds extra creativity to your performance.

- **ENTER EDIT LOOP MODE:** When a loop is programmed (LOOP IN and OUT/EXIT buttons are on) you can enter loop edit mode by pressing the RELOOP/STUTTER button until the display shows "Loop Edit".
- CUE button:** Pressing the CUE button during playback provides an immediate return to the position at which play was started. Playback starts immediately from the programmed cue point for as long as the CUE button is pressed. The CD player jumps back to the cue point as soon as the CUE button is released. Also with the unit in pause mode (Play/Pause button blinks) the jog wheel is used to set a different start point. By pressing "PLAY/PAUSE" or "LOOP IN" button followed by "CUE", you can confirm this new cue point.
  - PLAY/PAUSE button:** every time you press the PLAY/PAUSE button the CD player changes from play to pause or from pause to play. The button blinks as long as the player is set to pause.
  - TRACK/FOLDER button:** This button has several functions:
    - **Switch between FOLDER and TRACK mode:** press the FOLDER button and left SEARCH BUTTON (9) together to switch between FOLDER and TRACK mode. Refer to the chapter "how to use" to learn more about these modes.
    - **FOLDER mode - switch between folders:** press the FOLDER button together with the TRACK SEARCH buttons (8) to browse the different folders on the CD/CDROM.
    - **FOLDER mode – show folder name:** as long as you press the FOLDER button, the name of the current folder is shown.
    - **TRACK mode – show total amount of tracks:** press the FOLDER buttons shortly to show the total number of tracks available on the CD/CDROM.
  - TRACK SEARCH buttons:** These buttons are used to select the track to be played. Forward skip & back skip. In FOLDER mode, press the FOLDER button (7) together with the TRACK SEARCH buttons to select another folder.
  - SEARCH buttons:** used to search quickly inside a track. Press the left search button (search back) together with the FOLDER button (7) to switch between FOLDER and TRACK mode.
  - TAP button:** The MCD2.2 has a full automatic BPM-counter. In some rare cases the automatic beat counter doesn't count as it should do (beats are out of the normal range or there's simply no beat to detect). In these cases you can help the beat counter by manually tapping this button to the rhythm of the beat. You can switch back to the automatic beat counter by pressing the TAP button until the "AUTOBPM" in the left lower corner of the display turns on.
  - PITCH BEND buttons:** The speed rises while the "+" button" is pressed and returns to the original pitch when the button is released. The speed drops when the "-" button" is pressed and returns to the original pitch when the button is released. These buttons can be used to synchronize the beats of 2 tracks.
  - PITCH button:** This button is used to turn the speed function on and off. You can also select 3 different pitch ranges (+/-4%, 8%, 16%): every time you press the "PITCH BEND -" button shortly while you keep the PITCH button pressed, you will change the pitch range.
  - PITCH slider:** Press the PITCH button, so the pitch range LED is lit. The speed can be adapted up to +/- 16% by moving the fader. The speed will not change when the pitch range LED, on the right of the PITCH button, is off.
  - RELAY button:** When you switch the relay function on, alternately a track will be played from both CDs until the relay function is disengaged. You can always put a new CD in the player that is waiting in standby mode. In this way you can create an endless program. Perfect for use in pubs etc.
  - OPEN/CLOSE button:** press this button to open and close the disc tray. These buttons are disabled during playback. If the tray is not closed after 60sec. It will close automatically to prevent damage.
  - FAST SEARCH button:** press this button to toggle the function of the JOG WHEEL(1) between fast search mode ("SEARCH" LED is on) and normal mode. The fast search function is automatically turned off when the JOG WHEEL is not used for more than 10seconds.
    - **PLAY MODE:** normally the JOG WHEEL is used as pitch bend tool to synchronize the beats of the playing track to another track. When the fast search mode is turned on, you can use the JOG WHEEL to search very quickly forward/backward inside the current track.
    - **PAUSE MODE:** normally the JOG WHEEL is used to search very precisely (1frame precision) for the exact cue point. When the fast search mode is turned on, you can use the JOG WHEEL to search very quickly forward/backward inside the current track.
- If the button is pressed for more than 1,5 second, the player toggles between single and continuous play:
- **Continuous play:** the complete CD will be played without interruption. (mostly used in pubs)
  - **Single track:** player stops at the end of each track and waits at the beginning of the next track. (mostly used by deejays)

- LCD DISPLAY:** Shows all important information needed during playback. Refer to the next chapter for more information.
- ID3-Tag button:** standard the display shows the track title, however you can also browse the other ID3-tag information:
  - Press the track button 1x: Artist name is shown on the display
  - Press the track button 2x: Bit rate is shown on the display
- TIME Button:** The TIME button switches between elapsed playing time, remaining time in a selection and total remaining time of the disc. (standard = remaining /track)



- FADER START Sockets:** If you are using a mixer with fader start function, connect the player with the fader start of the mixer. Please note that these sockets must never be connected with any voltage.
- CONTROL connector:** connect this connector to the main unit, using the supplied mini-DIN8 cable.

## LCD DISPLAY

- PLAY/PAUSE indicators:** displays the status of the player.
- CUE:** appears when the master cue point is programmed.
- SINGLE:** appears when the unit is set to play just one track at a time. When it is not shown, the player plays continuously through all tracks.
- MP3:** informs you if the CD/CDROM is a normal audio CD or if it contains MP3-files.
- MINUTE:** Shows "minutes" time information of current track.
- SECOND:** Shows "seconds" time information of current track.
- FRAME:** Shows "frame" time information of current track. (1 frame = 1/75<sup>th</sup> sec.)
- TIME BAR:** shows either remaining or elapsed time. Starts flashing at the end of each track to alert the user to take action.
- RELOOP:** shows when a loop is programmed. When a loop is programmed and currently playing, the RELOOP indicator is flashing.
- FOLDER/ TRACK:** by default the current track number is shown. When in FOLDER mode, the folder number is shown while selecting another folder or when you simply press the FOLDER button (7).
- AUTO CUE:** appears when the "auto cue" function is active. (in single mode "auto cue" is always on)
- ELAPSED, REMAIN:** indicates that the time shown on the display is the elapsed or remaining time for the playing track.
 

*Note: for MP3 files it's not possible to show the total remaining time for all tracks on the CDROM.*
- ALPHANUMERIC DISPLAY:** Shows the names of folders and MP3 tracks. For MP3 tracks recorded in CBR also the bit rate is shown. For VBR recorded MP3 tracks the display only shows "VBR". All kinds of other interactive information is also shown.
- BPM/PITCH DISPLAY:** (see PITCH button(12) and TAP button(10) to learn how to switch between the 3 display modes)
  - **BPM indicator ON:** the automatic beat counter shows the number of Beats Per Minute on the display.
  - **BPM indicator BLINKING:** the manual beat counter shows the number of Beats Per Minute you manually "tapped" on the display.
  - **PITCH indicator ON:** The display shows the actual speed variation (in %) compared to zero pitch.

## HOW TO USE ...

Most of the common functions are explained in the previous chapter "controls and functions" In this chapter we talk about the functions that need a little more explanation.

### • **SLEEP MODE:**

The CD player automatically shuts off the transport and laser after about 15 minutes (when in pause or cue mode). This extends the life of your motor drive and laser. During sleep mode the display shows the word "SLEEP". To wake up the player, just press the cue or play button, the display turns to normal and is ready to receive instructions.

### • **RELAY FUNCTION:**

First open the 2 faders of the CD inputs on your mixer. Press the RELAY button (on the left or right player) to enable the relay function. Put a disc in both players and start playback on one of the units. Alternately a track will be played from both units until the relay function is disengaged. You can always put a new CD in the player that is waiting in pause. In this way you can create an endless program, perfect for use in pubs etc.

**NOTE:** by switching on the relay function you automatically put both players in single mode.

### • **PITCH BENDING:**

This function is used to synchronize the beats of two tracks. This can be done in two ways:

- **PITCH BEND buttons:** The speed increases or decreases respectively as long as the PITCH BEND+ or PITCH BEND- buttons are pressed.
- **JOG WHEEL:** During play mode the JOG WHEEL will temporarily bend the pitch of the music by turning the JOG WHEEL clockwise to speed up or counterclockwise to slowdown. The rotation speed the JOG WHEEL determines the percent of pitch bend.

### • **PLAYING MP3 FILES:**

The CD player automatically detects if a CD contains MP3 files. The MCD2.2 is able to read several different MP3 formats but due to display limitations it can't show the ID3-tags (song title/performer/...). The CD may contain up to 999 MP3- files, spread over maximum 255 folders. The MP3-files may have the following file extensions: .mp3 ~ .MP3 ~ .mP3 ~ .Mp3  
Check the technical specifications to see which MP3-files are allowed.

### • **FOLDER / TRACK SELECTORS:**

To keep things manageable you can sort your MP3 files in different subfolders (directories). These folders can be named after the names of the performers, after the music genres (techno, slows, salsa ...), the BPM count (100BPM, 110BPM, 120BPM ...) or any other idea you have to sort your music...

**Important notice:** you can only make subfolders in the root (main) directory. When you create extra subfolders inside the existing subfolders (also called "nested subfolders") the MCD2.2 will NOT see these nested subfolders and the tracks they contain!

**Some examples:**



First put the MCD2.2 in FOLDER mode: see chapter "control unit", point (7) to learn how to do this.

- **FOLDER MODE:** use the FOLDER button (7) and TRACK SEARCH buttons (8) together to select the desired folder. With the TRACK selectors (8) you can select the desired MP3 track in this folder. Note that you can only select tracks inside the selected folder. To go to another folder just use the FOLDER button (7) and TRACK SEARCH buttons (8).
- **TRACK MODE:** you will be able to browse all the tracks on your CD/CDROM as if no subfolders were present.

### • **PLAYING/RECORDING CD-R and CD-RW:**

Apart from normal audio CD's the MCD2.2 can play both CD-R (CD recordable) and CD-RW (CD rewriteable). Please note that you should always use the "disc at once" and "track at once" disc writing options! Although the MCD2.2 is capable of reading CD-R and CD-RW recorded at higher speeds, we suggest not using recording speeds more than x12 to increase readability. Always buy good quality brands for CD-R and CD-RW! If the disc is multi session, it will only play the first session:

- if the first session is CD-DA you can only play CD-DA tracks.
- if the first session is MP3 you can only play MP3 files.

### • **CREATE A LOOP:**

While a track is playing, press the LOOP IN button to program the start point of the loop. Now press the OUT button to program the endpoint of the loop. The seamless loop starts playing at once. (With some practice you will be able to create perfect loops!) While the loop is playing, you can press the OUT button again to exit the loop and continue the rest of the track.

It is possible to program a new loop, even when the current loop is still playing. While the loop is playing, simply press the LOOP IN button to set the starting point of the new loop. Now enter the endpoint by pressing the OUT button. Your new loop is programmed and playing.

### • **RESTART A LOOP:**

This can be done in 3 ways:

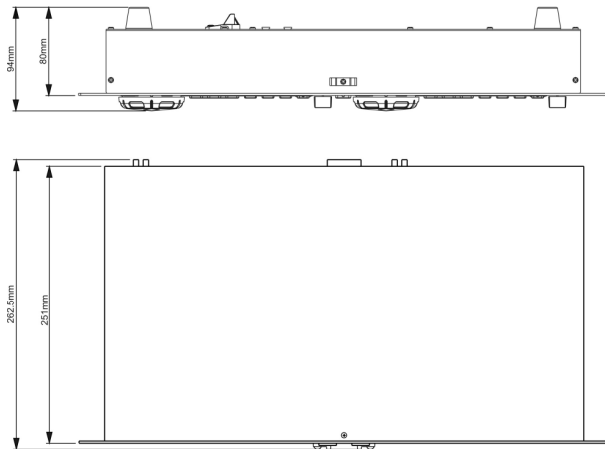
- When a loop is programmed and you left it by pressing the OUT button, just press RELOOP to restart the loop.
- When a loop is programmed and you left it by pressing the OUT button, just press OUT again to restart the loop. The point where you pressed OUT is now programmed as the new endpoint of the loop.
- When the loop is still playing, press the RELOOP button to restart the loop immediately. You can repeat this several times to create a "Stutter" effect.

### • **EDIT A LOOP:**

When a loop is programmed, press the RELOOP/STUTTER button for about 2 seconds to enter "loop edit" mode. While the loop is seamlessly playing, the display shows the time information of the loop endpoint. Use the jog wheel to set the new loop endpoint. To make things very easy you can hear your modifications to the loop endpoint continuously. When the loop is perfect, press the LOOP OUT button to save the new loop endpoint.

## SPECIFICATIONS

Power Supply:	AC 230V / 50Hz
Power Consumption:	26W
Output level:	2.0Vrms +/-1dB @ 1kHz,0dB
Frequency response:	20-20.000Hz (+/-1dB@0dB output)
THD + noise:	0.01% @ 1kHz, 0dB
S/N Ratio (IHF-A):	>90dB @ 1kHz, 0dB (IHF-A weighted, w/20KHz LPF)
Short access time (next track):	<4sec
Long access time (track 1 → 20):	<6sec
Electronic tracking:	Full automatic digital tracking.
<b>DISC FORMAT:</b>	
Possible file extensions:	.mp3 ~ .MP3 ~ .mP3 ~ .Mp3
ISO9660:	max. 63 character style
Joliet:	max. 63 character style
CD-ROM sector format:	mode-1 only
Max. Folders:	255
Max. Files per Folder:	255
Max. Files:	999
<b>MP3 FORMATS:</b>	
MPEG1 Layer3 (ISO/IEC11172-3):	mono / stereo sampled at: 32 - 44,1 - 48kHz
Bitrates:	32 – 320 Kbps
Bitrate modes:	CBR (Constant Bitrate) or VBR (Variable Bitrate)
MPEG2 Layer3 (ISO/IEC13818-3):	mono / stereo sampled at: 16 – 22,05 - 24kHz
Bitrates:	32 – 160 Kbps
Bitrate modes:	CBR (Constant Bitrate) or VBR (Variable Bitrate)
MPEG2,5 Layer3:	mono / stereo sampled at: 8 – 11,025 - 12kHz
Bitrates:	32 – 160 Kbps
Bitrate modes:	CBR (Constant Bitrate) or VBR (Variable Bitrate)
Dimensions:	Main unit 482(W) x 88,8(H) x 262,5(D) mm Control unit 482(W) x 88,8(H) x 94(D) mm
Weight:	6,6kg



Every information is subject to change without prior notice

You can download the latest version of this user manual on our website: [www.beglec.com](http://www.beglec.com)

## MODE D'EMPLOI

Nous vous remercions d'avoir acheté ce produit JB Systems®. Veuillez lire ce mode d'emploi très attentivement afin de pouvoir exploiter toutes les possibilités de cet appareil.

**EN VOUS INSCRIVANT POUR LA LETTRE D'INFORMATION VOUS SEREZ TOUJOURS TENU AU COURANT DES DERNIÈRES NOUVELLES CONCERNANT NOS PRODUITS: NOUVEAUTÉS, ACTIONS SPÉCIALES, JOURNÉES PORTES OUVERTES, ETC.**  
→ SURFEZ SUR: [WWW.BEGLEC.COM](http://WWW.BEGLEC.COM) ←

## CARACTERISTIQUES

Cet appareil ne produit pas d'interférences radio. Il répond aux exigences nationales et européennes. La conformité a été établie et les déclarations et documents correspondants ont été déposés par le fabricant.

- Double lecteur CD/MP3 pour DJ
- Un écran alphanumérique à cristaux liquides permet de lire les tags ID3V2 (titre des plages, artiste et vitesse d'échantillonnage).
- Lecture de tous les MP3 (max. 999 fichiers MP3 / 255 dossiers par CD)
  - MPEG1 layer3 (32 + 44,1 + 48kHz)
  - MPEG2 layer3 (16 + 22,05 + 24kHz)
  - MPEG2.5 layer3 (8 + 11,025 + 12kHz)
- Supporte les modes de vitesses de transmission CBR et VBR.
- Lit les CD-DA, CD-R, CD-RW
- Mémoire Antichoc de 20 secondes
- Démarrage Memory Start ultrarapide
- Boucle parfaite (IN/OUT/RELOOP)
- Fonction d'édition de boucle parfaite en temps réel!
- Fonction CUE en temps réel ("CUE on the fly")
- Recherche de position jusqu'à 1/75ème sec, également en MP3
- Portée du contrôle de vitesse (Pitch): +/-4% +/-8% +/-16%, également en MP3
- Fader start, fader stop, (back cue),
- Contrôle de vitesse à l'aide de la roue « jog wheel » pour des mixages parfaits
- Fonction Auto cue (-48dB)
- Recherche « Frame » de 1/75sec
- Balayage des plages à 4 vitesses différentes
- Choix entre l'affichage du temps écoulé, du temps restant ou du temps total restant
- Affichage du réglage de vitesse (Pitch)
- Lecture d'une seule plage, ou continue
- Mode 'folder' : recherche des plages, mais limitée à l'intérieur d'un folder.
- Mode 'track' : recherche des plages, mais étendue à la totalité du CD/CDROM
- La fonction « Relay play » permet une lecture alternative des 2 lecteurs
- Sortie digitale S/PDIF par connecteur RCA/cinch

## AVANT L'UTILISATION

### Quelques instructions importantes:

- Avant d'utiliser cet appareil, assurez-vous de l'absence de dommages liés au transport. En cas de dommages, n'utilisez pas l'appareil et contactez le vendeur.
- **Important:** Cet appareil a quitté notre usine en parfaite condition et bien emballé. Il est primordial que l'utilisateur suive les instructions de sécurité et avertissements inclus dans ce manuel. La garantie ne s'applique pas en cas de dommage lié à une utilisation incorrecte. Le vendeur ne prend pas la responsabilité des défauts ou de tout problème résultant du fait de n'avoir pas tenu compte des mises en

garde de ce manuel.

- Conservez ce manuel dans un endroit sûr pour toute consultation future. Si vous vendez l'appareil, assurez-vous d'y joindre ce manuel également.
- Afin de protéger l'environnement, merci de recycler les emballages autant que possible.

#### Vérifiez le contenu:

Vérifiez si l'emballage contient bien les articles suivants :

- lecteur CD
- panneau de contrôle
- mode d'emploi
- 2 câbles cinch
- 1 câble mini-DIN8 de 1m
- 2 câbles fader start
- 1 câble d'alimentation

## INSTRUCTIONS DE SECURITE:



**ATTENTION:** afin de réduire le risque d'électrocution, n'enlevez jamais le couvercle de l'appareil. Il n'y a aucune pièce à l'intérieur de l'appareil que vous puissiez remplacer vous-même. Confiez l'entretien uniquement à des techniciens qualifiés.



La flèche dans un triangle met l'utilisateur en garde contre la présence de haute tension sans isolation dans l'appareil, ce qui peut causer un risque d'électrocution.



Un point d'exclamation dans un triangle prévient de la présence d'instructions relatives au fonctionnement et à la maintenance se trouvant dans le manuel fourni avec l'appareil.



Ce symbole signifie: uniquement pour usage à l'intérieur.



Ce symbole signifie : Lire le mode d'emploi.



Ce symbole signifie: appareil construit selon les normes de sécurité classe II

- Afin d'éviter tout risque d'incendie ou de décharge électrique, ne pas exposer cet appareil à la pluie ou l'humidité.
- Pour éviter la formation de condensation à l'intérieur de l'appareil, patientez quelques minutes pour laisser l'appareil s'adapter à la température ambiante lorsqu'il arrive dans une pièce chauffée après le transport. La condensation empêche l'appareil de fonctionner de manière optimale, et elle peut même causer des dommages.
- Cet appareil est destiné à une utilisation à l'intérieur uniquement.
- Ne pas insérer d'objet métallique ou renverser de liquide dans l'appareil. Aucun objet contenant un liquide, tels que des vases, ne peut être placé sur cet appareil. Cela risquerait de provoquer une décharge électrique ou un dysfonctionnement. Si un corps étranger est introduit dans l'appareil, déconnectez immédiatement de la source d'alimentation.
- Aucune source de flamme nue, telle que des bougies allumées, ne peut être placée sur l'appareil.
- Ne pas couvrir les orifices de ventilation, un risque de surchauffe en résulterait.
- Ne pas utiliser l'appareil dans un environnement poussiéreux et le nettoyer régulièrement.
- Ne pas laisser l'appareil à portée des enfants.
- Les personnes non expérimentées ne doivent pas utiliser cet appareil.
- La température ambiante maximale d'utilisation de l'appareil est de 40°C. Ne pas l'utiliser au-delà de cette température.
- Rien ne doit se trouver contre l'appareil : la distance minimum pour en permettre une ventilation suffisante est de 5cm.
- Débranchez toujours l'appareil si vous ne l'utilisez pas de manière prolongée ou avant d'entreprendre des réparations.
- Les installations électriques ne peuvent être faites que par du personnel qualifié et conformément aux règlements de sécurité électrique et mécanique en vigueur dans votre pays.
- Assurez-vous que la tension d'alimentation de la source d'alimentation de la zone dans laquelle vous vous trouvez ne dépasse pas celle indiquée à l'arrière de l'appareil.

- La prise doit toujours être accessible pour que le cordon secteur puisse être enlevé à tout moment.
- Le cordon d'alimentation doit toujours être en parfait état. Mettez immédiatement l'unité hors tension si le cordon devait être écrasé ou endommagé. Pour éviter tout risque de choc électrique, le cordon doit être remplacé par le constructeur, son agent ou un technicien qualifié.
- Ne laissez jamais le cordon d'alimentation entrer en contact avec d'autres câbles !
- Quand l'interrupteur principal est en position OFF, cet appareil n'est pas complètement isolé du courant 230V !
- Utilisez toujours des câbles appropriés et certifiés lorsque vous installez l'appareil.
- Pour éviter toute décharge électrique, ne pas ouvrir l'appareil. En dehors du fusible principal, il n'y a pas de pièces pouvant être changées par l'utilisateur à l'intérieur.
- **Ne jamais** réparer ou court-circuiter un fusible. Remplacez **systématiquement** un fusible endommagé par un fusible de même type et ayant les mêmes spécifications électriques !
- En cas de problèmes de fonctionnement sérieux, arrêtez toute utilisation de l'appareil et contactez votre revendeur immédiatement.
- Utilisez l'emballage d'origine si l'appareil doit être transporté.
- Pour des raisons de sécurité, il est interdit d'apporter une quelconque modification à l'appareil non spécifiquement autorisée par les parties responsables.

#### CONSEILS D'INSTALLATION:

- Placer ou utiliser l'appareil pendant de longues périodes à proximité de sources de chaleur tel des amplificateurs, des Spot's, etc. peut entraver le bon fonctionnement de l'appareil et peut même l'endommager.
- Evitez au maximum les chocs et les vibrations pendant le transport.
- Si l'appareil est fixé dans un rack ou un flight case, faites attention à ce qu'il soit bien ventilé, afin d'assurer l'évacuation de la chaleur de l'appareil.
- Pour éviter la formation de condensation à l'intérieur de l'appareil, laissez le s'adapter à la température ambiante si vous l'installez dans un endroit chaud après l'avoir transporté à l'extérieur. La condensation peut parfois empêcher l'appareil de fonctionner correctement.
- Choisissez avec prudence l'endroit où vous allez placer l'appareil. Evitez la présence de sources de chaleur. Evitez des endroits assujettis aux vibrations, des endroits poussiéreux ou humides.
- L'appareil fonctionnera correctement si il est installé sur une surface avec une inclinaison maximale de 15°.
- Manipulez vos CD's prudemment, ne les touchez pas avec des mains mouillées ou sales.
- Les disques poussiéreux doivent être nettoyés avec un chiffon et un produit prévus pour cet usage.
- N'utilisez jamais des CD's qui sont fortement endommagés (griffés ou déformés) Ils peuvent endommager votre lecteur.
- Pour éviter des incendies ou l'électrocution, n'exposez jamais l'appareil à la pluie où a l'humidité.
- Pour éviter l'électrocution, n'ouvrez pas le couvercle de protection. Si un problème surgit, contactez votre revendeur.
- N'insérez jamais d'objets métalliques et ne renversez jamais de liquide dans l'appareil. L'électrocution ou le mal fonctionnement peuvent en résulter.
- Ce lecteur CD utilise un laser semi-conducteur. Pour vous permettre de profiter au maximum de votre musique par un fonctionnement stable de l'appareil, il est recommandé de l'utiliser dans une pièce chauffée entre 5°C et 35°C.
- Le lecteur CD ne devrait être réglé ou réparé que par des personnes qualifiées du service après vente
- Cet appareil peut causer des interférences à la réception des radios ou télévisions

#### NETTOYAGE DU LECTEUR CD:

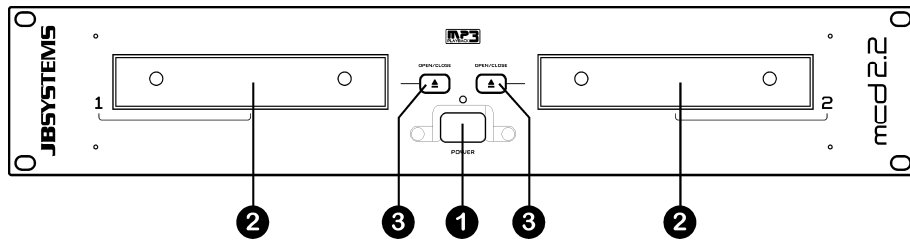
Nettoyez l'appareil à l'aide d'un chiffon doux, légèrement humide. Evitez d'introduire de l'eau à l'intérieur de l'appareil. N'utilisez pas de produits volatiles tels le benzène ou le thinner qui peuvent endommager l'appareil.

## CONNEXIONS

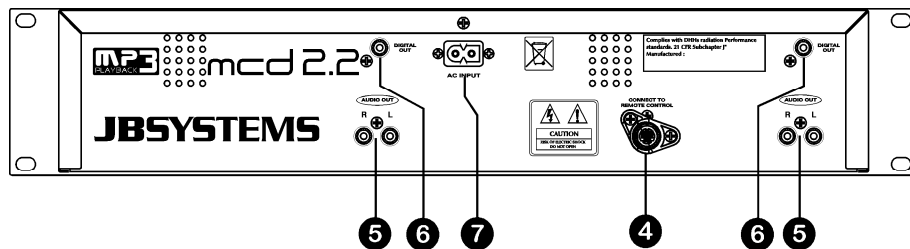
- Connectez le câble mini-DIN8 entre le panneau de contrôle et le lecteur CD
- Utilisez les câbles cinch qui sont fournis avec l'appareil pour relier les sorties audio du lecteur CD aux entrées CD ou Line de votre table de mixage.
- Connectez le câble d'alimentation.



## CONTRÔLES ET FONCTIONS (LECTEUR)

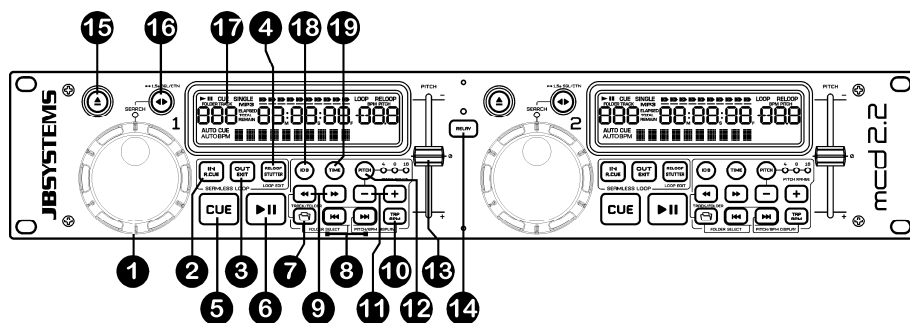


- 1. POWER (Interrupteur de mise sous tension):** Si l'interrupteur est enfoncé, l'appareil est mis sous tension.
- 2. CHARGEUR CD:** Utilisez les touches OPEN/CLOSE pour ouvrir le chargeur CD et installez votre CD.
- 3. Touche OPEN/CLOSE:** appuyez sur cette touche pour ouvrir ou fermer le chargeur CD. Ces touches ne fonctionnent pas durant la lecture d'un CD. Si le chargeur CD n'est pas refermé après 60sec, il se fermera automatiquement afin de ne pas s'abîmer.



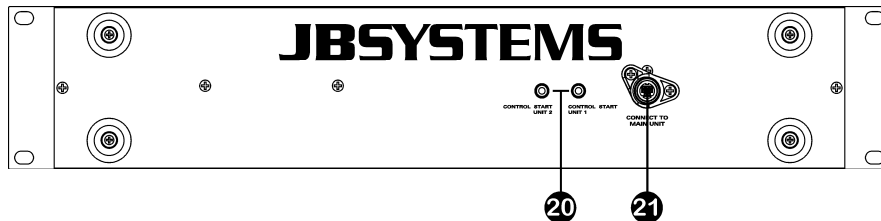
- 4. Connecteur CONTROL:** reliez ce connecteur à l'unité de contrôle en utilisant le câble mini-DIN8 fourni avec l'appareil.
- 5. SORTIES AUDIO:** Connectez ces sorties audio aux entrées line/CD de votre table de mixage en utilisant les câbles cinch, fournis avec l'appareil.
- 6. Connecteur DIGITAL OUT:** Utilisez ces connecteurs pour envoyer le signal audio digital (format S/PDIF) vers l'entrée digitale d'un ampli digital ou un enregistreur digital (ex. Mini disc)
- 7. ALIMENTATION:** Connectez le lecteur CD au 230V AC, en utilisant le câble d'alimentation fourni avec l'appareil.

## UNITÉ DE CONTRÔLE



- 1. JOG WHEEL (LA ROUE JOG):** Cette roue contrôle 3 fonctions, selon le mode dans lequel vous travaillez.
  - La roue « jog » vous permet de rechercher lentement un "frame" (1/75sec) quand le CD n'est pas en mode lecture, mais en pause ou sur un point « CUE ». Pour définir un nouveau point "CUE", tournez la roue puis appuyez sur PLAY ou sur R.CUE/LOOP IN quand vous avez trouvé l'endroit exact pour installer le nouveau point CUE. Appuyez sur CUE pour retourner au point "CUE".
  - Pendant la lecture du CD (la fonction « recherche rapide »(16) n'est pas activée), en tournant la roue dans le sens des aiguilles d'une montre, la roue "jog" augmente temporairement la vitesse de lecture jusqu'à +/-32%. Tournez dans le sens inverse des aiguilles d'une montre pour ralentir la vitesse de lecture temporairement. Le changement de vitesse de lecture est déterminé par la vitesse de rotation de la roue.
  - Quand la fonction « recherche rapide » (16) est activée, vous pouvez chercher à grande vitesse dans la plage actuelle.
- 2. Touche LOOP IN:** Vous permet de définir le point CUE sans arrêter la lecture (CUE VOLANT). Cette touche définit également le début d'une boucle sans fin (seamless loop)
- 3. Touche LOOP OUT:** est utilisée pour déterminer la fin de la boucle pendant la création de « loops ». Le lecteur CD reproduira la boucle sans fin jusqu'à-ce que vous appuyez a nouveau sur cette touche pour sortir de la boucle et continuer la lecture normale. Quand une boucle est programmée mais pas activé vous pouvez également redémarrer la boucle avec cette touche. L'endroit où vous appuyez sur la touche pendant la lecture sera mémorisé comme nouveau point de sortie de la boucle. Chaque fois que vous appuyez sur la touche OUT pendant que vous êtes en mode d'édition de boucle, vous sortez du mode d'édition de boucle et vous sauvez en même temps le nouveau point de sortie de boucle.
- 4. Touche RELOOP/STUTTER:** Cette touche a 3 fonctions:
  - **RELOOP:** quand une boucle à été programmée et que vous avez appuyé sur la touche OUT, appuyez sur la touche reloop pour réactiver la boucle. Pour sortir de la boucle appuyez sur la touche OUT. (les points de départ et de sortie de la boucle restent inchangés)
  - **STUTTER:** Quand une boucle est activée (en lecture) vous pouvez appuyer sur cette touche pour redémarrer instantanément la boucle à partir de son point de départ. Vous pouvez également appuyer sur cette touche quand une plage n'est pas reproduite en boucle. Chaque fois que vous appuyez sur la touche RELOOP/STUTTER, vous redémarrez la musique à partir de son point de départ programmé. L'effet "stutter" (bégaiement) vous permet d'ajouter une touche de créativité supplémentaire à votre prestation.
  - **ENTRER DANS LE MODE D'EDITION DE BOUCLE:** quand une boucle est programmée (les touches LOOP IN et OUT/EXIT sont allumées) vous pouvez entrer dans le mode d'édition de boucle en appuyant sur la touche RELOOP/STUTTER jusqu'à ce que "Loop Edit" soit affiché à l'écran.
- 5. Touche CUE:** Si vous appuyez sur la touche CUE pendant la lecture vous obtiendrez un retour immédiat vers la position de départ de la lecture initiale. La lecture démarre immédiatement à partir du point de départ programmé (CUE point) et continuera tant que vous tenez cette touche enfoncée. Le lecteur CD retourne à nouveau au point de départ « CUE point » dès que vous relâchez la touche CUE. Si le lecteur est en mode pause (la touche Play/Pause clignote) la roue "jog wheel" peut être utilisée pour définir un nouveau point de départ. En appuyant sur la touche "PLAY/PAUSE" ou « LOOP IN » puis sur la touche "CUE", vous pouvez confirmer ce nouveau point de départ.
- 6. Touche PLAY/PAUSE:** chaque fois que vous appuyez sur la touche PLAY/PAUSE le lecteur CD passera du mode lecture au mode pause ou du mode pause au mode lecture. La touche clignote aussi longtemps que le lecteur CD est en mode pause.
- 7. Touche TRACK/FOLDER :** cette touche a plusieurs fonctions:
  - **Sélection du mode FOLDER ou du mode TRACK:** appuyez en même temps sur la touche FOLDER et sur la touche gauche SEARCH (9) pour passer du mode FOLDER au mode TRACK (ou inversement). Vous trouverez plus d'informations sur ces modes sous le chapitre "comment utiliser".
  - **FOLDER mode – choix des dossiers:** appuyez en même temps sur les touches FOLDER et TRACK SEARCH (8) pour parcourir les différents dossiers qui se trouvent sur le CD/CDROM.
  - **FOLDER mode – affichage du nom du dossier:** tant que vous appuyez sur la touche FOLDER, le nom du dossier actuel sera affiché.
  - **TRACK mode – affichage du nombre total de plages:** appuyez un bref instant sur les touches FOLDER pour afficher le nombre total de plages, disponible sur le CD/CDROM.
- 8. Touches TRACK SEARCH:** Ces touches sont utilisées pour sélectionner la plage du CD qui doit être lue. Saut en avant & saut en arrière. En mode FOLDER, appuyez en même temps sur la touche FOLDER (7) et sur les touches TRACK SEARCH pour sélectionner un autre dossier.

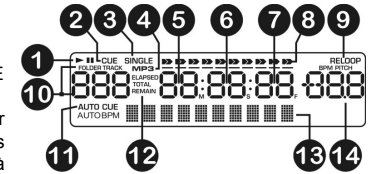
9. **Touche SEARCH:** sont utilisées pour effectuer des recherches rapides dans la plage. Appuyez en même temps sur les touches SEARCH gauche (recherché en arrière) et FOLDER (7) pour choisir entre le mode FOLDER et le mode TRACK
10. **Touche TAP:** Le MCD2.2 possède un compteur automatique de BPM. Dans quelques rares cas il se pourrait que le compteur automatique n'arrive pas à calculer le tempo comme il devrait le faire (tempo irrégulier ou simplement pas de battement à détecter). Dans ces cas vous pouvez aider le compteur de tempo en tapant manuellement sur cette touche au rythme de la musique. Vous pouvez retourner au compteur de tempo automatique en appuyant sur la touche TAP jusqu'à ce que "AUTOBPM" s'allume dans le coin inférieur gauche de l'écran.
11. **Touche PITCH BEND:** La vitesse augmente si vous appuyez sur la touche "+" et retourne à sa vitesse initiale dès que vous la relâchez. La vitesse de lecture diminue si vous appuyez sur la touche "-" et retourne à sa vitesse initiale dès que vous la relâchez. Ces touches peuvent être utilisées pour synchroniser le tempo des 2 lecteurs.
12. **Touche PITCH :** Cette touche est utilisée pour activer ou désactiver la fonction de réglage de vitesse. Vous pouvez aussi choisir une des 3 échelles de variation de la vitesse (+/-4%, 8%, 16%) : Appuyez sur la touche « PITCH BEND - » pendant que vous tenez la touche « PITCH » enfoncée.
13. **Curseur PITCH:** Appuyez sur la touche PITCH, pour allumer la LED « pitch range ». La vitesse de lecture peut être modifiée jusqu'à +/-16% en bougeant le curseur. La vitesse ne changera pas si la touche PITCH est désactivée (LED « pitch range » est éteinte).
14. **Touche RELAY:** Si vous engagez la fonction Relay, une plage de chaque lecteur CD sera reproduite alternativement, jusqu'à ce que cette fonction sera désengagée. Vous pouvez toujours changer le CD dans le lecteur qui est en attente (stand-by). De cette façon vous pouvez créer un programme sans fin. L'idéal pour l'utilisation dans les tavernes, etc.
15. **Touche OPEN/CLOSE:** appuyez sur cette touche pour ouvrir ou fermer le chargeur CD. Ces touches ne fonctionnent pas durant la lecture d'un CD. Si le chargeur CD n'est pas fermé après 60sec, il se fermera automatiquement afin de ne pas s'abîmer.
16. **Touche FAST SEARCH:** appuyez sur cette touche pour changer la fonction de la roue JOG (1) en « recherche rapide » (La Led SEARCH est allumée). La fonction s'arrête automatiquement quand la roue JOG n'est pas utilisée pendant environ 10secondes.
- **MODE PLAY :** normalement la roue JOG est utilisée pour synchroniser le rythme (beat) de deux plages. Quand la fonction « recherche rapide » est allumée, vous pouvez chercher très rapidement dans la plage.
  - **MODE PAUSE :** normalement la roue JOG est utilisée pour chercher très précisément (précision : 1/75 seconde!) un point CUE. Quand la fonction « recherche rapide » est allumée, vous pouvez chercher très rapidement dans la plage.
- Vous pouvez sélectionner le mode de lecture Single Track ou le mode de lecture Continuous Play en appuyant durant plus d'une seconde et demie sur cette touche :
- **Continuous play:** Le CD complet sera reproduit sans interruption. (le plus souvent utilisé dans les tavernes)
  - **Single track:** La lecture s'arrête à la fin de la plage et attend au début de la plage suivante. (le plus souvent utilisé par les deejays)
17. **Ecran LCD:** Affiche toutes les informations importantes, nécessaires pendant la lecture du CD. Voyez le chapitre suivant pour plus d'informations à ce sujet.
18. **Touche ID3-Tag :** par défaut, l'écran affiche le titre de la plage, mais cependant, vous pouvez aussi naviguer afin de visionner les autres informations de type 'ID3-tag' :
- Appuyez 1x sur la touche TRACK : le nom de l'artiste est affiché à l'écran ;
  - Appuyez 2x sur la touche TRACK : la vitesse d'échantillonnage est affichée à l'écran ;
19. **Touche TIME:** La touche TIME vous permet de choisir entre l'affichage du temps de lecture écoulé (elapsed), le temps restant d'une plage (remaining/track) et le temps total restant du disque (total remaining) (*standard = remaining / track*).



20. **Prises FADER START:** Si vous utilisez une table de mixage qui possède la fonction fader start, connectez le lecteur CD au fader start de la table de mixage. Ne reliez jamais ces connecteurs à une source de courant
21. **Connecteur CONTROL:** Reliez ces sortie au lecteur CD en utilisant les câbles mini-DIN8, fournis avec l'appareil.

## ECRAN LCD:

1. **Indicateur PLAY/PAUSE :** affiche l'état du lecteur.
2. **CUE:** apparaît quand le lecteur est en attente au point CUE principal.
3. **SINGLE:** apparaît quand l'appareil est réglé pour jouer uniquement une plage à la fois. Quand single n'est pas affiché, le lecteur assure la lecture en passant d'une plage à l'autre sans interruption.
4. **MP3:** vous informe si le CD/CDROM est un CD audio normal ou si il contient des fichiers MP3
5. **MINUTE:** Vous montre les "minutes" de la plage en cours d'exécution.
6. **SECOND:** Vous montre les "secondes" de la plage en cours d'exécution.
7. **FRAME:** vous montre le "frame" de la plage en cours d'exécution. (1 frame = 1/75<sup>ème</sup> sec.)
8. **TIME BAR:** vous montre soit le temps restant soit le temps écoulé. Cette barre se met à clignoter à la fin de chaque plage pour prévenir l'utilisateur qu'il est grand temps de passer à l'action.
9. **LOOP:** vous montre quand le CD joue une boucle. Quand une boucle est programmée et est lue, le témoin RELOOP clignote
10. **FOLDER/ TRACK:** par défaut, le numéro de la plage actuelle est affiché. En mode FOLDER, le numéro du dossier sera affiché quand vous sélectionnez un autre dossier au quand vous appuyez simplement sur la touche FOLDER (7).
11. **AUTO CUE:** apparaît quand la fonction "auto CUE" est activée. (en mode SINGLE "auto cue" est toujours allumé).
12. **ELAPSED (écoulé), REMAIN (restant) :** ces indications précisent si le temps affiché à l'écran est le temps écoulé ou le temps restant de la plage en cours.  
*Remarque : en ce qui concerne les fichiers MP3, il n'est pas possible d'afficher le temps restant total pour toutes les plages présentes sur le CD.*
13. **ECRAN ALPHANUMERIQUE:** Affiche le nom des dossiers et des fichiers MP3. Pour les fichiers MP3 enregistrés en CBR, la valeur « bit rate » est également affiché. Pour les fichiers MP3 enregistrés en VBR, le cadran n'affichera que "VBR". Toutes autres informations interactives seront également affichées.
14. **Ecran BPM/PITCH:** 3 modes sont disponibles. Consultez les descriptions des touches PITCH (12) et TAP (10) pour apprendre comment changer l'affichage:
  - **Indicateur BPM allumé:** les mesures du compteur automatique sont affichées.
  - **Indicateur BPM clignote:** le résultat de votre mesure manuel est affiché.
  - **Indicateur pitch est allumé:** la déviation de vitesse actuelle (en %) est affichée.



## UTILISATION ...

La plupart des fonctions les plus utilisées sont expliquées dans le chapitre précédent "contrôles et fonctions". Dans ce chapitre nous parlerons des fonctions qui nécessitent un peu plus d'explications.

- **SLEEP MODE:**  
Le lecteur CD éteint automatiquement le moteur du chargeur CD et le laser après environ 15 minutes d'inutilisation (en mode pause ou CUE). Ceci prolonge la durée de vie du moteur et du laser. Pendant le mode veille l'écran affiche le mot "SLEEP". Pour « réveiller » votre lecteur CD, appuyez juste sur la touche CUE ou PLAY, l'écran retournera à son affichage normal et l'appareil est prêt à recevoir les instructions.
- **FONCTION RELAY:**  
Ouvrez d'abord les 2 curseurs de niveau des CD's sur votre table de mixage. Appuyez sur la touche RELAY du lecteur gauche ou droit pour activer la fonction. Mettez un disque dans chaque lecteur CD et commencez la lecture d'un des deux CD. Une plage de chaque lecteur CD sera reproduite alternativement, jusqu'à ce que cette fonction sera désengagée. Vous pouvez toujours changer le CD

dans le lecteur qui est en attente (stand-by). De cette façon vous pouvez créer un programme sans fin. L'idéal pour l'utilisation dans des pubs, etc.

**REMARQUE:** en engageant la fonction Relay vous mettez automatiquement les deux lecteurs en mode Single.

#### • PITCH BENDING:

Cette fonction est utilisée pour synchroniser parfaitement les beats des 2 CD. Ceci peut être fait de 2 façons:

- **Touches PITCH BEND:** La vitesse augmente ou diminue tant que vous tenez les touches PITCH BEND+ ou PITCH BEND- enfoncées.
- **JOG WHEEL:** Pendant la lecture le JOG WHEEL changera temporairement la vitesse. En tournant la roue dans le sens des aiguilles d'une montre la vitesse augmentera. En tournant en sens inverse, la vitesse diminuera. La valeur du changement de vitesse est déterminée par la vitesse de rotation de la roue.

#### • LECTURE DES FICHIERS MP3:

Le lecteur CD détecte automatiquement si un CD contient des fichiers MP3. Le MCD2.2 est capable de lire différents formats MP3 mais à cause des limites d'affichage du cadran, il ne peut pas afficher les informations ID3-tags (titre/interprète/...). Le CD peut contenir jusqu'à 999 fichiers MP3, répartis dans maximum 255 dossiers.

Les fichiers MP3 peuvent avoir les extensions de fichier suivants: .mp3 ~ .MP3 ~ .mP3 ~ .Mp3

Consultez les spécifications techniques pour savoir quels fichiers MP3 sont acceptés.

#### • SELECTEURS FOLDER / TRACK:

Pour que tout cela reste exploitable vous pouvez organiser vos fichiers MP3 en les plaçant dans différents sous-dossiers (répertoires). Ces dossiers peuvent être nommés selon le nom de l'artiste, le style de musique (techno, slows, salsa ...), la valeur BPM (100BPM, 110BPM, 120BPM ...) ou selon une quelconque autre façon d'organiser votre musique...

**Important:** vous pouvez uniquement créer des dossiers au niveau de la racine (root). Si dans ces dossiers, vous créez des sous-dossiers en cascade, le MCD2.2 ne verra PAS ces sous-dossiers, ni les fichiers (plages musicales) qu'ils contiennent!

#### Quelques exemples:



Mettez d'abord le MCD2.2 en mode FOLDER: voir chapitre "unité de contrôle", point (7) pour plus d'informations.

- **FOLDER MODE:** utilisez simultanément le bouton FOLDER (7) et les boutons TRACK SEARCH (8) pour sélectionner le dossier souhaité. Avec le sélecteurs TRACK (8) vous pouvez sélectionner le fichier MP3 souhaité dans ce dossier. Remarquez que vous pouvez uniquement sélectionner des fichiers qui se trouvent dans le dossier sélectionné. Utilisez les touches FOLDER (7) et TRACK SEARCH (8) pour aller vers un autre dossier.
- **TRACK MODE:** vous pourrez parcourir tous les fichiers de votre CD/CDROM, comme si il n'y avait pas de sous-dossiers.
- **LECTURE/ENREGISTREMENT DES CD-R et CD-RW:**

A part les CD's audio normaux, le MCD2.2 peut également lire les CD-R (CD enregistrable) et les CD-RW (CD réenregistrable). Remarquez que vous devriez toujours utiliser l'option de gravure "disc at once" et "track at once"! malgré que le MCD2.2 est capable de lire des CD-R et des CD-RW enregistrés à grande vitesse, nous vous conseillons de ne pas utiliser des vitesse d'enregistrement de plus de x12 afin d'accroître la qualité de lecture. Utilisez toujours des CD-R et CD-RW de bonne qualité!

Si le disque est gravé avec l'option multi session, il ne jouera que la première session :

- Si la première session est en CD-DA vous ne pourrez lire que les pistes CD-DA.
- Si la première session est en MP3 vous ne pourrez lire que les fichiers MP3.

#### • CREER UNE BOUCLE:

Pendant qu'une plage du CD est lue, appuyez sur la Touche LOOP IN pour programmer le point de départ de la boucle. Appuyez ensuite sur la touche OUT pour programmer le point de fin de boucle. La boucle sans fin se met à jouer immédiatement. (Avec un peu d'entraînement vous arriverez à créer des boucles parfaites!) Pendant qu'une boucle est en cours de lecture, vous pouvez appuyer une nouvelle fois sur la touche OUT pour sortir de la boucle et continuer la lecture normale.

Il est possible de créer une nouvelle boucle, même quand une boucle est toujours en train de jouer. Pendant que la boucle joue, appuyez simplement sur la Touche LOOP IN pour définir le point de départ d'une nouvelle boucle. Entrez ensuite le point de la fin de la boucle en appuyant sur la touche OUT. Votre nouvelle boucle est enregistrée et reproduite.

#### • REDÉMARRER UNE BOUCLE:

Ceci peut être fait de 3 façons:

- Quand une boucle est programmée et que vous l'avez quittée en appuyant sur la touche OUT, appuyez juste sur la touche RELOOP pour redémarrer la lecture de la boucle.
- Quand une boucle est programmée et que vous l'avez quittée en appuyant sur la touche OUT, appuyez juste à nouveau sur la touche OUT pour redémarrer la boucle. L'endroit ou vous avez appuyé sur la touche OUT est maintenant programmé comme nouveau point de fin de boucle.
- Quand une boucle est lue, appuyez sur la touche RELOOP pour redémarrer la boucle immédiatement. Vous pouvez répéter cette action plusieurs fois de suite afin de créer un effet de « bégaiement »

#### • ADAPTER UNE BOUCLE (LOOP EDIT):

Quand une boucle est programmée, appuyez sur la touche RELOOP/STUTTER pendant environ 2 secondes pour entrer dans le mode d'édition de boucle "loop edit". Quand une boucle est lue, le cadran affiche l'information en temps du point de fin de boucle. Utilisez la roue « jog » pour définir un nouveau point de fin de boucle. Pour vous faciliter la tâche vous pouvez entendre vos modifications sur la fin de boucle continuellement. Quand la boucle est parfaite, appuyez sur la touche LOOP OUT pour enregistrer le nouveau point de fin de boucle.

**CARACTERISTIQUES TECHNIQUES**

Alimentation:	AC 230 V, 50Hz
Consommation:	26W
Niveau de sortie:	2.0Vrms +/-1dB @ 1kHz,0dB
Réponse de fréquence:	20-20.000Hz (+/-1dB@0dB output)
Distorsion Harmonique + bruit:	0.01% @ 1kHz, 0dB
Rapport Signal/Bruit (IHF-A):	>90dB @ 1kHz, 0dB (IHF-A weighted, w/20KHz LPF)
Temps d'accès court plage suivante:	<4sec
Temps d'accès long (page 1 → 20):	<6sec
Tracking électronique:	Full automatic digital tracking.

**FORMAT DISQUE:**

Extensions possibles:	.mp3 ~ .MP3 ~ .mP3 ~ .Mp3
ISO9660:	max. 63 character style
Joliet:	max. 63 character style
CD-ROM sector format:	mode-1 only
Max. Dossiers:	255
Max. Fichiers par dossier:	255
Max. Fichiers:	999

**FORMATS MP3:**

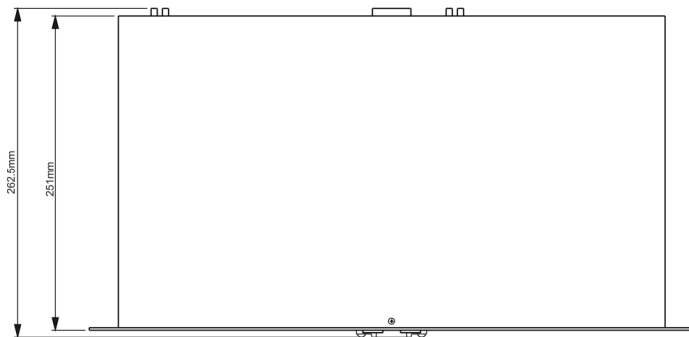
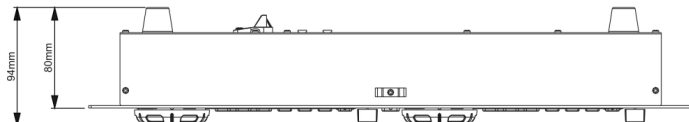
<b>MPEG1 Layer3 (ISO/IEC11172-3):</b>	mono / stereo sampled at: 32 - 44,1 - 48kHz
Bit rates:	32 – 320 Kbps
Bitrate modes:	CBR (Constant Bitrate) or VBR (Variable Bitrate)
<b>MPEG2 Layer3 (ISO/IEC13818-3):</b>	mono / stereo sampled at: 16 – 22,05 - 24kHz
Bitrates:	32 – 160 Kbps
Bitrate modes:	CBR (Constant Bitrate) or VBR (Variable Bitrate)
<b>MPEG2,5 Layer3:</b>	mono / stereo sampled at: 8 – 11,025 - 12kHz
Bitrates:	32 – 160 Kbps
Bitrate modes:	CBR (Constant Bitrate) or VBR (Variable Bitrate)

**Dimensions:**

Lecteur	482(L) x 88.8(H) x 262,5(P) mm
Contrôleur	482(L) x 88.8(H) x 94(P) mm

**Poids:**

6,6Kg



Chacune de ces informations peut être modifiée sans avertissement préalable. Vous pouvez télécharger la dernière version de ce mode d'emploi de notre site Web: [www.beglec.com](http://www.beglec.com)

**GEBRUIKSAANWIJZING**

Hartelijk dank voor de aankoop van dit JB Systems® product. Om ten volle te kunnen profiteren van alle mogelijkheden en voor uw eigen veiligheid is het aangeraden de aanwijzingen zeer zorgvuldig te lezen voor U het apparaat begint te gebruiken.

**DOOR U OP ONZE MAILINGLIJST IN TE SCHRIJVEN ONTVANGT U STEEDS DE LAATSTE INFORMATIE OVER ONZE PRODUCTEN: NIEUWIGHEDEN, SPECIALE ACTIES, OPENDEURDAGEN, ENZ.**  
 → SURF NAAR: [WWW.BEGLEC.COM](http://WWW.BEGLEC.COM) ←

**KARAKTERISTIEKEN**

In dit apparaat is radio-interferentie onderdrukt. Dit product voldoet aan de gangbare Europese en nationale voorschriften. Het is vastgesteld dat het apparaat er zich aan houdt en de desbetreffende verklaringen en documenten zijn door de fabrikant afgegeven.

- Dubbele CD/MP3 speler voor DJ's
- Alfa-numeriek LCD display voor de weergave van ID3V2 tags (titel, artiest, bit rate)
- Volledige MP3 weergave (max. 999 MP3-files / 255 Mappen per CD)
  - MPEG1 layer3 (32 + 44,1 + 48kHz)
  - MPEG2 layer3 (16 + 22,05 + 24kHz)
  - MPEG2.5 layer3 (8 + 11,025 + 12kHz)
- Ondersteunt zowel de CBR als de VBR transmissiesnelheden.
- Leest CD-DA, CD-R, CD-RW
- Antishock geheugen van 20 seconden
- Naadloze loops (IN/OUT/RELOOP) + met stotter effect
- Real-time loop edit functie
- Direct programmeerbare cue ("Cue on the fly")
- Instant start
- Fader start/stop (back cue)
- Frame opzoeking tot op 1/75sec, eveneens met MP3 files
- Pitch bereiken: +/-4% +/-8% +/-16%
- Volledig automatische beat counters met extra TAP functie
- Pitch regeling via jog wiel voor een perfecte mix
- Auto cue functie(-48dB)
- Frame opzoeking (1/75sec)
- 4 verschillende zoeksnelheden
- Keuze tussen verstreken, resterende of totaal resterende tijdsweergave
- Pitch weergave.
- Weergave van één nummer of continu
- Folder mode: opzoeken van een file in een specifieke map
- Track mode: opzoeken van een file op de volledige CD/CDROM
- Relay functie: voor een afwisselende weergave van beide CD spelers
- digitale S/PDIF uitgang via RCA/cinch

**EERSTE INGEBRUIKNAME****Belangrijke instructies:**

- Controleer voor het eerste gebruik van het apparaat of het tijdens het transport beschadigd werd. Mocht er schade zijn, gebruik het dan niet, maar raadpleeg eerst uw dealer.
- **Belangrijk:** Dit apparaat verliet de fabriek in uitstekende staat en goed verpakt. Het is erg belangrijk dat de gebruiker de veiligheidsaanwijzingen en raadgevingen in deze gebruiksaanwijzing uiterst nauwkeurig volgt. Elke schade veroorzaakt door verkeerd gebruik van het apparaat valt niet onder de garantie. De

dealer aanvaardt geen verantwoordelijkheid voor mankementen en problemen die komen door het veronachtzamen van deze gebruiksaanwijzing.

- Bewaar deze brochure op een veilige plaats om hem in de toekomst nogmaals te kunnen raadplegen. Indien U ooit het apparaat verkoopt mag u niet vergeten om de gebruiksaanwijzing bij te voegen.
- Om het milieu te beschermen, probeer zoveel mogelijk het verpakkingsmateriaal te recycleren.

**Controleer de inhoud:**

Kijk na of de verpakking volgende onderdelen bevat:

- CD speler
- Controller
- Handleiding
- 2 cinch kabels
- 1 mini-DIN8 kabels
- 2 fader start kabels
- 1 voedingskabel

**VEILIGHEIDSVOORSCHRIFTEN:**



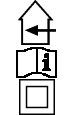
**WAARSCHUWING:** Om het risico op elektrocutie zoveel mogelijk te vermijden mag u nooit de behuizing verwijderen. Er bevinden zich geen onderdelen in het toestel die u zelf kan herstellen. Laat de herstellingen enkel uitvoeren door een bevoegde technicus.



De bliksempij die zich in een gelijkbenige driehoek bevindt is bedoeld om u te wijzen op het gebruik of de aanwezigheid van niet-geïsoleerde onderdelen met een "gevaarlijke spanning" in het toestel die voldoende kracht heeft om een risico van elektrocutie in te houden.



Het uitroepteken binnen de gelijkbenige driehoek is bedoeld om de gebruiker erop te wijzen dat er in de meegeleverde literatuur belangrijke gebruik en onderhoudsinstructies vermeld staan betreffende dit onderdeel.



Dit symbool betekent: het apparaat mag enkel binnenhuis worden gebruikt.



Dit symbool betekent: Lees de handleiding!



Dit symbool betekent: Klasse II apparaten

- Stel dit apparaat niet bloot aan regen of vocht, dit om het risico op brand en elektrische schokken te voorkomen.
- Om de vorming van condensatie binnenin te voorkomen, laat het apparaat aan de omgevingstemperatuur wennen wanneer het, na het transport, naar een warm vertrek is overgebracht. Condensatie kan het toestel soms verhinderen perfect te functioneren. Het kan soms zelfs schade aan het apparaat toebrengen.
- Gebruik dit apparaat uitsluitend binnenshuis.
- Plaats geen stukken metaal en mors geen vocht binnen in het toestel om elektrische schokken of storing te vermijden. Objecten gevuld met water, zoals bvb. Vazen, mogen nooit op dit apparaat worden geplaatst. Indien er toch een vreemd voorwerp of water in het apparaat geraakt, moet U het direct van het lichtnet afkoppelen.
- Open vuur, zoals brandende kaarsen, mogen niet op het apparaat geplaatst worden.
- Bedek geen enkele ventilatieopening om oververhitting te vermijden.
- Zorg dat het toestel niet in een stoffige omgeving wordt gebruikt en maak het regelmatig schoon.
- Houd het apparaat uit de buurt van kinderen.
- Dit apparaat mag niet door onervaren personen bediend worden.
- De maximum veilige omgevingstemperatuur is 40°C. Gebruik het apparaat dus niet bij hogere temperaturen.
- De minimum afstand rondom dit apparaat om een goede koeling toe te laten is 5cm.
- Trek altijd de stekker uit wanneer het apparaat gedurende langere tijd niet wordt gebruikt of alvorens met de onderhoudsbeurt te beginnen.
- De elektrische installatie behoort uitsluitend uitgevoerd te worden door bevoegd personeel, volgens de in uw land geldende regels betreffende elektrische en mechanische veiligheid.

- Controleer dat de spanning niet hoger is dan die aangegeven op de achterzijde van het toestel.
- Het stopcontact zal steeds vrij toegankelijk blijven zodat de stroomkabel op elk moment kan worden uitgetrokken.
- De elektrische kabel behoort altijd in uitstekende staat te zijn. Zet het apparaat onmiddellijk af als de elektrische kabel gekneusd of beschadigd is. De kabel moet vervangen worden door de fabrikant zelf, zijn dealer of vergelijkbare bekwaame personen om een brand te voorkomen.
- Laat de elektrische draad nooit in contact komen met andere draden.
- Als de netschakelaar zich in OFF (uit) positie bevindt dan is dit apparaat niet volledig van het lichtnet gescheiden!
- Om elektrische schokken te voorkomen, moet U de behuizing niet openen. Afgezien van de zekering zitten er geen onderdelen in die door de gebruiker moeten worden onderhouden.
- Repareer **nooit** een zekering en overbrug de zekeringhouder nooit. Vervang een beschadigde zekering **steeds** door een zekering van hetzelfde type en met dezelfde elektrische kenmerken.
- Ingeval van ernstige problemen met het bedienen van het toestel, stopt U onmiddellijk het gebruik ervan. Contacteer uw dealer voor een eventuele reparatie.
- Gebruik best de originele verpakking als het toestel vervoerd moet worden.
- Om veiligheidsredenen is het verboden om ongeautoriseerde modificaties aan het toestel aan te brengen.

**INSTALLATIEVOORSCHRIFTEN:**

- Het plaatsen en het gebruiken van het toestel tijdens lange periodes in de nabijheid van warmtebronnen zoals versterkers, spot's, enz. zullen de prestaties van het toestel negatief beïnvloeden en kunnen het toestel zelfs beschadigen.
- Wanneer het toestel ingebouwd is in een cabine of een flight case moet u er wel voor zorgen dat het toestel goed geventileerd wordt, zodanig dat de warmte die het toestel ontwikkeld goed geëvacueerd wordt.
- Om condensvorming te voorkomen na het transport moet u het toestel de tijd laten om zich aan te passen aan de omgevingstemperatuur, vooral als het toestel vanuit een koele plaats naar een warmere ruimte overgeplaatst wordt. Condens verhindert soms de goede werking van het toestel.
- Wees voorzichtig in de keuze van de plaats waar u het toestel wilt installeren. Vermijd de nabijheid van warmtebronnen. Vermijd ondergronden die onderhevig zijn aan trillingen of stoffige en vochtige plaatsen.
- De CD speler werkt normaal op oppervlakken met een helling van maximum 15°.
- Wees zeer voorzichtig met het manipuleren van CD's, raak ze nooit aan met natte of vuile handen.
- Vuile CD's moeten eerst gereinigd worden met een hiervoor speciaal ontworpen doek en reinigingsproduct.
- Gebruik nooit zwaar beschadigde CD's (gekrast of vervormd) Zij kunnen uw toestel beschadigen.
- Om brand en elektrocutie te vermijden mag u dit toestel nooit blootstellen aan regen of vocht.
- Om elektrocutie te vermijden mag u nooit het deksel van het toestel openmaken. Wendt u tot uw dealer als er zich een probleem voordoet.
- Plaats nooit metalen voorwerpen of mors nooit vloeistoffen in het toestel. Elektrocutie en een slechte werking kunnen hieruit resulteren.
- Deze CD speler is uitgerust met een halfgeleidende laser. Om van uw muziek te genieten dank zij een normale werking van het toestel is het aangeraden om uw toestel te gebruiken in een ruimte met een temperatuur tussen 5°C en 35°C.
- De CD speler mag door niemand geregeld of hersteld worden, uitgezonderd door een ervaren technicus.
- Dit toestel kan storingen veroorzaken bij radio en televisieontvangst.

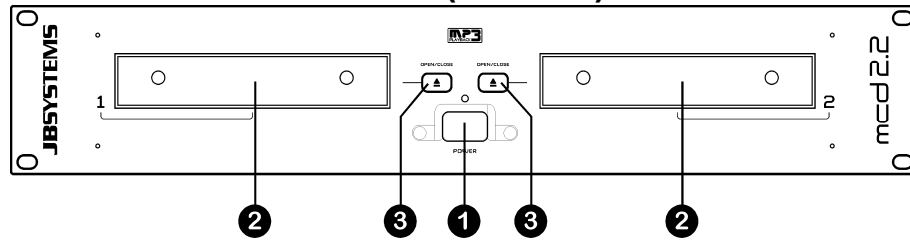
**ONDERHOUD**

Reinig het toestel met een zacht, lichtjes bevochtigd doek. Vermijd water te morsen in het toestel. Gebruik nooit vluchtige producten zoals benzeen of thinner, dit kan het toestel beschadigen.

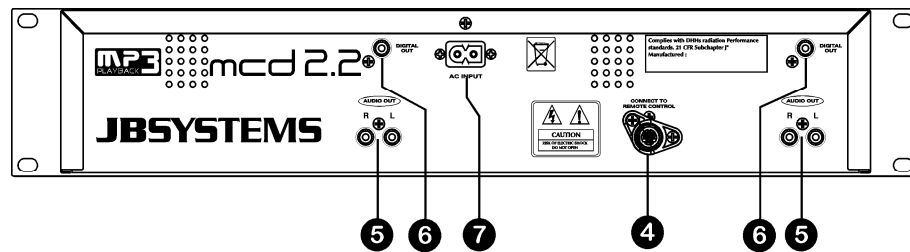
**AANSLUITINGEN**

- Verbind de mini-DIN8 kabels tussen de controller en de CD speler
- Gebruik de meegeleverde cinch kabels om de audio uitgangen van de CD speler te verbinden met de CD of Line ingangen van uw mengtafel.
- Verbind de voedingskabel.

## CONTROLE EN FUNCTIES (CD lezer)

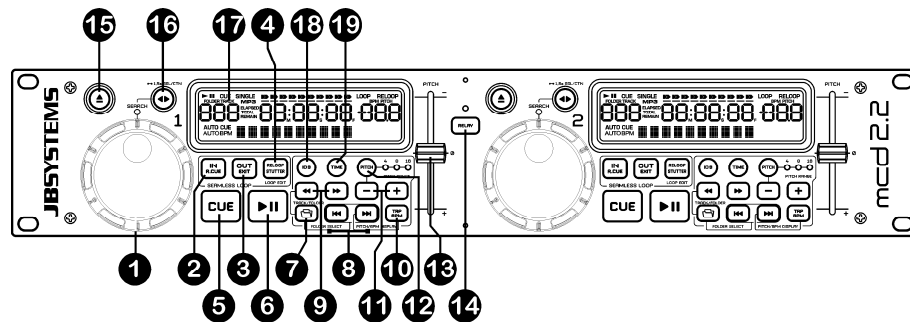


- 1. POWER ON/OFF switch:** schakelt de MCD2.2 aan en uit.
- 2. CD LADER:** gebruik de OPEN/CLOSE toetsen om de lader te openen en leg een CD in de lader. Druk nogmaals op de toets om de lader weer te sluiten.
- 3. OPEN/CLOSE toets:** druk op deze toets om de CD lader te openen en te sluiten. Deze toetsen zijn niet bruikbaar tijdens het lezen van een CD. Als de lade opengelaten wordt dan zal deze na 60sec. automatisch sluiten, om schade te voorkomen.



- 4. CONTROL aansluiting:** verbind deze aansluiting met de bedieningseenheid door middel van de bijgeleverde mini-DIN8 kabels.
- 5. AUDIO uitgangen:** het audio signaal van de CD spelers worden naar deze aansluitingen gestuurd. Verbind deze uitgangen met de CD/line ingangen van uw mengtafel door middel van de bijgeleverde cinch kabels.
- 6. DIGITAL OUT aansluiting:** Gebruik deze aansluiting om het digitale signaal (S/PDIF formaat) naar een digitale versterker of digitale recorder (bvb. Mini disc) te sturen.
- 7. NETAANSLUITING:** verbind het toestel met het net (230V AC) door middel van de bijgeleverde voedingskabel.

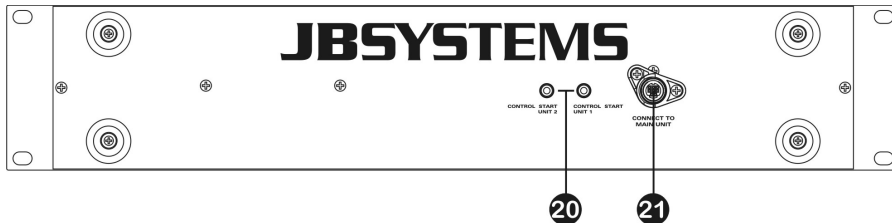
## CONTROLLER



- 1. JOG WHEEL:** Dit jog wiel heeft 3 functies, afhankelijk van de modus waarin u werkt.
  - Met het jog wiel kunt u traag de frames (1/75sec) opzoeken wanneer de CD niet afgespeeld wordt maar in pauze of op een Cue punt staat. Om een nieuw Cue punt in te stellen draait u aan het wiel tot u op de juiste plaats bent, daarna drukt u op de PLAY of LOOP IN toets. Druk vervolgens op CUE om naar het ingegeven "CUE PUNT" terug te keren .
  - Tijdens de weergave van een nummer (en zoekfunctie (toets 16) niet actief) kan men met het jog wiel de snelheid van de weergave tijdelijk verhogen door het wiel in wijzerzin te draaien of verlagen door het wiel in tegen wijzerzin te draaien tot +/-10%. De waarde van de snelheidsverandering wordt bepaald door de snelheid van de rotatie van het wiel.
  - Als de snelle zoekfunctie (16) actief is dan kan U tegen hoge snelheid in het huidige nummer zoeken.
- 2. LOOP IN toets:** Laat u toe het Cue punt in te stellen zonder de weergave van de CD te stoppen (CUE ON THE FLY). Deze toets bepaalt ook het beginpunt van een naadloze Loop.
- 3. LOOP OUT toets:** Wordt gebruikt om het eindpunt van een Loop te bepalen. De CD speler start het afspelen van de naadloze Loop tot wanneer u terug op deze toets drukt om de Loop te verlaten. Wanneer een Loop geprogrammeerd is maar niet afgespeeld wordt kan men zo ook het aflezen van de Loop herstarten. De plaats in het nummer waar u op deze toets gedrukt heeft zal opgeslagen worden als nieuw eindpunt van de Loop. Als U in "loop edit" mode bent dan zal het indrukken van de OUT toets het bewerken van de loop beëindigen en wordt het nieuwe loop eindpunt opgeslagen.
- 4. RELOOP/STUTTER toets:** Deze toets heeft 3 functies:
  - **RELOOP:** Als een Loop geprogrammeerd was en u hebt op de OUT toets gedrukt, druk dan op de Reeloo toets om terug over te gaan naar het afspelen van de Loop. Druk op de OUT toets om de Loop terug te verlaten. (start en eindpunt van de Loop blijven onveranderd)
  - **STUTTER:** Wanneer een Loop afgespeeld wordt kunt u op deze toets drukken om de Loop onmiddellijk te herstarten. U kunt ook op deze toets drukken wanneer een nummer geen loop afspeelt. Telkens u op de RELOOP/STUTTER toets drukt herstart de muziek vanuit zijn geprogrammeerd Cue punt. Het stotter effect (stutter) laat u toe extra creatief te zijn met uw prestatie.
  - **EDIT LOOP FUNCTIE STARTEN:** Als er een loop geprogrammeerd is (LOOP IN en OUT/EXIT toetsen lichten op) dan kan U de "loop edit" functie starten door de RELOOP/STUTTER toets in te drukken tot er op het scherm "Loop Edit" verschijnt.
- 5. CUE toets:** Als u op de CUE toets drukt tijdens de weergave, dan veroorzaakt dit een onmiddellijke terugkeer naar de positie waar de weergave gestart werd. De weergave start onmiddellijk vanaf het geprogrammeerde Cue punt, en duurt verder zolang de CUE toets ingedrukt blijft. De CD speler springt terug naar het Cue punt zodra de CUE toets losgelaten wordt. Wanneer het toestel in pauze modus staat (Play/Pause toets knippert) kan het Jog wiel gebruikt worden om een ander startpunt te kiezen. Door de PLAY/PAUSE of LOOP IN toets en nadien de "CUE" toets in te drukken kunt u dit nieuwe Cue punt bevestigen.
- 6. PLAY/PAUSE toets:** Telkens u op de PLAY/PAUSE toets drukt zal de CD speler overgaan van afspelen naar pauze of van pauze naar afspelen. De toets knippert zolang de CD speler in pauze staat.
- 7. TRACK/FOLDER toets:** deze toets heeft verschillende functies:
  - **Omschakelen tussen FOLDER en TRACK modus:** druk tegelijkertijd op de FOLDER en SEARCH TOETS (9) om over te schakelen van FOLDER modus naar TRACK modus, en omgekeerd. Zie hoofdstuk "hoe gebruiken" voor meer info over deze modi.
  - **FOLDER modus – omschakelen tussen verschillende folders:** druk tegelijkertijd op de FOLDER en TRACK SEARCH toetsen (8) om de verschillende folders van de CD/CDROM te overlopen.
  - **FOLDER modus – toont de naam van de folder:** zolang u op de FOLDER toets drukt wordt de naam van de actuele folder weergegeven.
  - **TRACK modus – toon het totaal aantal tracks:** druk even op de FOLDER toetsen om het totaal aantal beschikbare tracks van de CD/CDROM weer te geven.
- 8. TRACK SEARCH toetsen:** Deze toetsen worden gebruikt om een track te kiezen. Forward skip & back skip (voorwaarts of achterwaarts springen). Druk in FOLDER modus tegelijkertijd op de toetsen FOLDER (7) en TRACK SEARCH om een andere folder te kiezen
- 9. SEARCH toetsen:** worden gebruikt om snel in een nummer te zoeken. Druk tegelijkertijd op de linker zoektoets (zoek achteruit) en de FOLDER toets (7) om tussen FOLDER en TRACK modus over te schakelen.
- 10. TAP toets:** De MCD2.2 heeft een volledig automatische BPM-counter. In sommige uitzonderlijke gevallen kan de automatische beat counter niet werken zoals het hoort (onregelmatige beats of eenvoudigweg geen beats te bespeuren). In dit geval kunt u de beat counter helpen door manueel op deze toets te tokkelen op het ritme van de muziek. Na het gebruik van de TAP functie kan U de BPM-

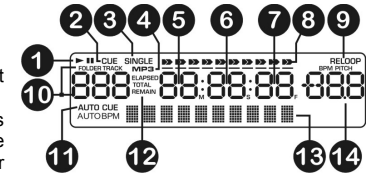
counter terug in automatische mode zetten door de TAP toets in te drukken tot er in de linker onderhoek van het scherm terug "AUTOBPM" verschijnt.

11. **PITCH BEND toetsen:** De snelheid verhoogt wanneer men op de "+" toets" drukt en keert weer naar zijn oorspronkelijke snelheid wanneer de toets losgelaten wordt. De snelheid daalt wanneer men op de "-" toets" drukt en keert weer naar zijn oorspronkelijke snelheid wanneer de toets losgelaten wordt. Deze toetsen kunnen gebruikt worden om de beats van 2 nummers op elkaar af te stellen.
  12. **PITCH toets:** wordt gebruikt om de snelheidsfunctie (pitch control) aan/uit te schakelen. U kan ook 3 verschillende regelbereiken (+/-4%, 8%, 16%) instellen: houd de PITCH toets ingedrukt, telkens als U de "PITCH BEND -" toets even indrukt zal het regelbereik veranderen.
  13. **PITCH schuifregelaar:** Druk op de PITCH toets (11) zodat de pitch range LED aan is. De snelheid kan bijgeregeld worden tot +/-16% door de schuifregelaar te verzetten. De snelheid zal niet veranderen als de PITCH led die zich rechts van de PITCH toets bevindt uit is.
  14. **RELAY toets:** wanneer u de Relay functie aanzet wordt er afwisselend een nummer afgespeeld van beide CD spelers tot wanneer de Relay functie weer uitgeschakeld wordt. U kunt steeds een nieuwe CD in de CD speler steken die wacht in de stand-by modus. Zo kunt u een eindeloos programma creëren. Dit is perfect voor het gebruik in taverne's, enz
  15. **OPEN/CLOSE toets:** gebruik deze toets om de CD lade te openen of te sluiten. Deze toetsen kunnen niet gebruikt worden tijdens het afspelen van een CD. Indien de lade niet gesloten wordt, zal deze na 60sec. automatisch sluiten om schade te voorkomen
  16. **FAST SEARCH toets:** Met deze toets kan de functie van het JOG wiel(1) worden omgeschakeld naar de "snelzoek" functie, "SEARCH" LED is aan. Als het JOG wiel 10seconden niet gebruikt wordt dan zal deze functie automatisch worden uitgeschakeld.
    - **PLAY MODUS:** normaal wordt het JOG wiel als "pitch bend" gebruikt om de beats van 2 tracks met elkaar te synchroniseren. Met de "snel zoek" functie kan U echter zeer snel een bepaalde passage in een track opzoeken.
    - **PAUZE MODUS:** normaal wordt het JOG wiel gebruikt om erg precies (op frame niveau) een exact punt op te zoeken. Met de "snel zoek" functie kan U echter zeer snel een bepaalde passage in een track opzoeken.
- Indien u langer dan 1 seconde op de toets drukt kunt u de weergavemodus veranderen in single mode of continuous mode:
- **Continuous play:** de volledige CD zal afgespeeld worden zonder onderbreking. (meestal gebruikt in taverne's)
  - **Single track:** de CD speler stopt aan het einde van elk nummer en wacht aan het begin van het volgende nummer. (meestal gebruikt door deejays)
17. **LCD Display:** toont alle belangrijke informatie tijdens het gebruik. Zie de volgende paragraaf om hierover meer te vernemen.
  18. **ID3-Tag button:** standaard geeft de display de naam van title van het nummer weer. U kunt echter ook de andere ID3-tag informatie raadplegen:
    - Druk 1x op de TRACK toets: De artiestennaam wordt op het scherm weergegeven
    - Druk 2x op de TRACK toets: Bit rate wordt op het scherm weergegeven
  19. **TIME toets:** De TIME toets laat u toe over te schakelen naar het weergegeven van de reeds verstreken tijd, de resterende tijd van het nummer of de totaal resterende tijd van de CD. (standaard = resterende tijd van het nummer)



20. **FADER START aansluitingen:** wanneer u een mengtafel hebt die uitgerust is met een fader start functie, verbind dan de CD speler met de fader start aansluitingen van de mixer. Let er wel op dat deze aansluitingen nooit verbonden worden met één of andere spanning.
21. **CONTROL CONNECTOR:** Verbind deze aansluiting met de CD speler door middel van de meegeleverde mini-DIN8 kabels.

## LCD DISPLAY



1. **PLAY/PAUSE indicatoren**
2. **CUE:** verschijnt wanneer de speler Stand-by staat aan het master cue punt.
3. **SINGLE:** verschijnt wanneer men gekozen heeft om slechts één nummer te lezen. Wanneer Single niet verschijnt, zal de speler de volledige geheugenkaart afspelen zonder onderbreking.
4. **MP3:** informeert u of de CD/CDROM een normale audio CD is, of dat er MP3-files op staan.
5. **MINUTE:** Geeft de tijdsinformatie van het lopende nummer weer in "minuten".
6. **SECOND:** Geeft de tijdsinformatie van het lopende nummer weer in "seconden".
7. **FRAME:** Geeft de tijdsinformatie van het lopende nummer weer in "frames". (1 frame = 1/75<sup>th</sup> sec.)
8. **TIME BAR:** toont u ofwel de verstreken tijd, ofwel de resterende tijd. De Time Bar begint te flitsen aan het eind van elk nummer om de gebruiker te verwittigen dat het hoog tijd is om tot de actie over te gaan.
9. **RELOOP:** wijst u erop dat een Loop wordt afgelezen. Wanneer een Loop is geprogrammeerd en wordt afgespeeld, dan zal de RELOOP indicator knipperen.
10. **FOLDER/ TRACK:** standaard wordt het actuele track nummer weergegeven. In FOLDER modus wordt dit nummer weergegeven terwijl u een andere folder kiest of wanneer u gewoon op de FOLDER toets(7) drukt.,
11. **AUTO CUE:** verschijnt wanneer de "auto cue" functie geactiveerd is. (in Single Mode is "auto cue" steeds aan)
12. **ELAPSED, REMAIN:** geeft aan of de tijd die weergegeven wordt de verstreken tijd is (elapsed) of de resterende tijd (remain) is van het weergegeven nummer.  
*Note: voor MP3 files is het niet mogelijk om de totaal resterende tijd van alle nummers die op de CD/CDROM staan weer te geven.*
13. **ALFANUMERIEK DISPLAY:** toont de namen van folders en MP3 nummers. Voor MP3 nummers opgenomen in CBR wordt ook de bitrate getoond. Voor opnames in VBR toont het scherm "VBR". Ook allerlei interactieve informatie en vragen worden hier weergegeven.
14. **BPM/PITCH UITLEZING:** Er zijn 3 mogelijke modi. Kijk naar de beschrijving van de PITCH (12) en TAP (10) toetsen om te vernemen hoe U de juiste uitlezing kiest:
  - **BPM indicator AAN:** de meting van de automatische beat counter wordt getoond.
  - **BPM indicator KNIPPERT:** de resultaten van de manuele BPM meting wordt getoond.
  - **PITCH indicator AAN:** de actuele snelheidsafwijking (in %) wordt getoond.

## HOE GEBRUIKEN

De meeste algemene functies worden uitgelegd in het voorgaande hoofdstuk "controle en functies" In dit hoofdstuk spreken we over de functies die wat meer uitleg nodig hebben.

- **SLEEP MODE:**  
De CD speler zet na 15 minuten inactiviteit automatisch de motor en de laser uit (wanneer in pauze of in cue modus). Dit verlengt de levensduur van de motor en de laser. Tijdens de Sleep Mode wordt het woord "SLEEP" weergegeven op het scherm. Om de CD speler te doen "ontwaken" moet u enkel op de Cue of Play toets drukken, het scherm keert terug naar zijn normale weergave en is klaar om de instructies te ontvangen.
- **RELAY FUNCTIE:**  
Zet eerst beide schuifregelaars van de CD ingangen van uw mengtafel open. Druk op de RELAY toets van de linker- of rechter speler om de relay functie in te schakelen. Plaats een CD in beide CD laders en begin de weergave van één van de twee CD's. Er zal afwisselend een nummer van elke CD afgespeeld worden tot de Relay functie uitgezet wordt. U kunt steeds een nieuwe CD plaatsen in de Cd speler die in stand-by staat. Op deze manier kunt u een eindeloos programma creëren, perfect voor het gebruik in taverne's, enz.  
**OPMERKING:** door de Relay functie aan te zetten schakelen beide spelers automatisch over naar de Single modus.
- **TIJDELIJKE SNELHEIDSAANPASSING: (pitch bend)**  
Deze functie wordt gebruikt om de beats van twee nummers mooi te synchroniseren zodat deze nadien naadloos in elkaar kunnen overgaan. Dit kan op 2 manieren gebeuren:

- **PITCH BEND toetsen:** tijdens het indrukken van de PITCH BEND+ of PITCH BEND- toets wordt de afspeelsnelheid tijdelijk verhoogd of verlaagd.
- **JOG WIEL:** Tijdens het afspelen kan men met het JOG wiel de snelheid tijdelijk beïnvloeden. Door in wijzerzin te draaien zal de snelheid tijdelijk verhogen. Door in tegen wijzerzin te draaien wordt de snelheid tijdelijk verlaagd. De draaisnelheid bepaalt hoe groot de tijdelijke snelheidsafwijking zal zijn.
- **WEERGAVE van MP3 FILES:**  
De CD speler detecteert automatisch of de CD MCD2.2 files bevat. De MCD2.2 kan verschillende MP3 formaten lezen, maar door de beperkte display capaciteiten kunnen de ID3-tags (titel/artiest/...) niet weergegeven worden. De CD mag tot 999 MP3- files bevatten, verspreid over maximum 255 mappen. De MP3-files mogen de volgende file extensies bevatten: .mp3 ~ .MP3 ~ .mP3 ~ .Mp3  
Controleer in de technische eigenschappen welke MP3-files toegestaan worden.
- **FOLDER / TRACK SELECTORS:**  
Om alles wat overzichtelijk te houden kunt u uw MP3 files in verschillende mappen (directories) onderverdelen. Deze mappen kunnen genoemd worden naar de namen van de artiesten, het muziekgenre (techno, slows, salsa ...), het aantal BPM (100BPM, 110BPM, 120BPM ...) enz...  
**Belangrijk:** u kunt alleen mappen maken in de hoofd-directory. Wanneer u extra submappen aanmaakt in de bestaande mappen zal de MCD2.2 deze NIET zien, dus ook niet de nummers die hier in zitten!

**Enkele voorbeelden:**



Zet eerst de MCD2.2 in FOLDER modus: zie hoofdstuk "controller", punt (7) voor meer info hierover.

- **FOLDER MODE:** gebruik de FOLDER toets (7) en de TRACK SEARCH toetsen (8) samen om de gewenste map te kiezen. Met de TRACK keuzeknoppen (8) kunt u het gewenste MP3 nummer in deze map kiezen. U kunt echter alleen nummers kiezen die zich in de geselecteerde map bevinden. Gebruik de FOLDER toets (7) en de TRACK SEARCH toetsen (8) om naar een andere map te gaan.
- **TRACK MODE:** u kunt nu alle nummers van uw CD/CDROM overlopen, alsof er geen mappen aanwezig waren.
- **WEERGAVE/OPNEMEN VAN CD-R EN CD-RW:**  
Naast gewone audio CD's kan de MCD2.2 eveneens CD-R's (CD recordable) en CD-RW's (CD rewriteable) lezen. Let er bij het branden van uw CD's wel op steeds de opties "disc at once" en "track at once" te gebruiken! Hoewel dit apparaat CD-R en CD-RW kan aflezen die bij hoge snelheid geschreven werden, raden wij U toch aan om de snelheid bij het branden te beperken tot x12 om een optimale afleesbaarheid te garanderen. Eveneens raden wij U aan om enkel goede kwaliteit CDROMs van bekende merken te gebruiken!  
Als u een multi sessie CD maakt, dan zal enkel de eerste sessie gespeeld worden:
  - o Als de eerste sessie in CD-DA is, dan kunt u alleen CD-DA nummers spelen.
  - o Als de eerste sessie in MP3 is, dan kunt u alleen MP3 files spelen.
- **MAAK EEN LOOP (LUS):**  
Druk op de LOOP IN toets om het startpunt van de Loop te programmeren terwijl de muziek afgespeeld wordt. Druk daarna op de OUT toets om het eindpunt van de Loop te programmeren. De weergave van de naadloze lus (seamless loop) start onmiddellijk. (Met wat ervaring zult u perfecte Loops kunnen programmeren!) Tijdens het afspelen van de Loop kunt u terug op de OUT toets drukken om de loop te verlaten en terug over te gaan naar de normale weergave van de rest van het nummer. Het is mogelijk om een nieuwe Loop te programmeren, zelfs wanneer een Loop weergegeven wordt. Druk terwijl de Loop speelt gewoon op de LOOP IN toets om het startpunt van de nieuwe Loop te bepalen. Breng nu het

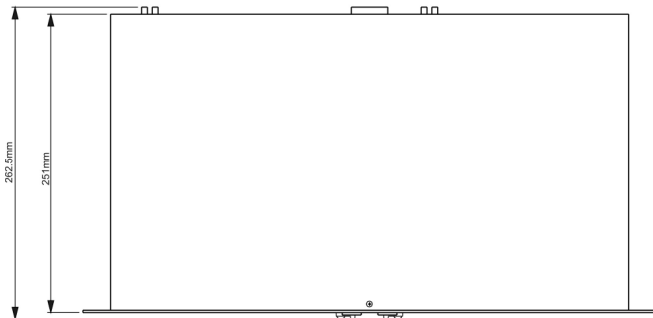
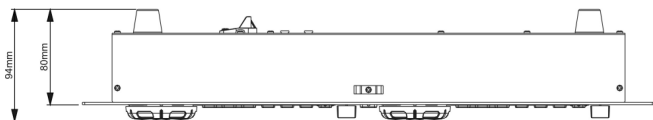
eindpunt in door op de OUT toets te drukken. Uw nieuwe Loop is nu geprogrammeerd en wordt afgespeeld.

- **HERSTART EEN LOOP:**  
Dit kan gedaan worden op 3 manieren:
  - Wanneer een Loop geprogrammeerd is en u deze verlaten hebt door op de OUT toets te drukken, druk dan gewoon op de RELOOP toets om de Loop opnieuw te starten.
  - Wanneer een Loop geprogrammeerd is en u deze verlaten hebt door op de OUT toets te drukken, druk dan gewoon terug op de OUT toets om de Loop opnieuw te starten. De plaats waar u op de OUT toets gedrukt hebt is nu geprogrammeerd als nieuw eindpunt van de Loop.
  - Wanneer de Loop wordt afgespeeld, druk dan op de RELOOP toets om de Loop onmiddellijk terug te starten. U kunt dit verschillende keren na elkaar doen om een «stotter» effect te creëren.
- **EEN LOOP BEWERKEN:**  
Wanneer er al een loop geprogrammeerd is, druk dan gedurende ongeveer 2 seconden op de RELOOP/STUTTER toets om de loop te kunnen bewerken. Terwijl de loop naadloos wordt weergegeven kunt u op het LCD scherm de tijdinformatie van het eindpunt van de lus aflezen. Gebruik het jog wiel om een nieuw eindpunt voor de lus in te stellen. Om dit te vergemakkelijken hoort u continu wat u precies aan het eindpunt veranderde. Wanneer de loop perfect is, druk dan op de OUT/EXIT toets om het nieuwe eindpunt van de loop op te slaan.



**EIGENSCHAPPEN**

Netvoeding:	AC 230 V, 50Hz
Verbruik:	26W
Uitgangsspanning:	2.0Vrms +/-1dB @ 1kHz,0dB
Frequentiebereik:	20-20.000Hz (+/-1dB@0dB output)
THD + ruis:	0.01% @ 1kHz, 0dB
S/R verhouding (IHF-A):	>90dB @ 1kHz, 0dB (IHF-A weighted, w/20KHz LPF)
Tijd tussen opeenvolgende tracks:	<4sec
Tijd bij schakelen van track 1 → 20:	<6sec
Elektronische tracking:	volautomatische digitale tracking.
<b>DISC FORMAT:</b>	
Possible file extensions:	.mp3 ~ .MP3 ~ .mP3 ~ .Mp3
ISO9660:	max. 63 character style
Joliet:	max. 63 character style
CD-ROM sector format:	mode-1 only
Max. Folders:	255
Max. Files per Folder:	255
Max. Files:	999
<b>MP3 FORMATS:</b>	
MPEG1 Layer3 (ISO/IEC11172-3):	mono / stereo sampled at: 32 - 44,1 - 48kHz
Bitrates:	32 – 320 Kbps
Bitrate modes:	CBR (Constant Bitrate) or VBR (Variable Bitrate)
MPEG2 Layer3 (ISO/IEC13818-3):	mono / stereo sampled at: 16 – 22,05 - 24kHz
Bitrates:	32 – 160 Kbps
Bitrate modes:	CBR (Constant Bitrate) or VBR (Variable Bitrate)
MPEG2,5 Layer3:	mono / stereo sampled at: 8 – 11,025 - 12kHz
Bitrates:	32 – 160 Kbps
Bitrate modes:	CBR (Constant Bitrate) or VBR (Variable Bitrate)
Afmetingen:	Basis 482(W) x 88.8(H) x 262.5(D) mm
	Bediening 482(W) x 88.8(H) x 94(D) mm
Gewicht:	6,6kg



Elke inlichting kan veranderen zonder waarschuwing vooraf  
 U kan de laatste versie van deze handleiding downloaden via onze website: [www.beglec.com](http://www.beglec.com)

**BEDIENUNGSANLEITUNG**

Vielen Dank, dass Sie sich für den Erwerb dieses JBSystems®-Produkt entschieden haben. Bitte lesen Sie diese Bedienungsanleitung sorgfältig vor der Inbetriebnahme durch, zur vollen Ausschöpfung der Möglichkeiten, die dieses Gerät bietet, sowie zu Ihrer eigenen Sicherheit.

**EIGENSCHAFTEN**

Das Gerät ist funkentstört und erfüllt die Anforderungen der europäischen und nationalen Bestimmungen. Entsprechende Dokumentation liegt beim Hersteller vor.

- Doppel-CD/MP3-Spieler für DJs.
- Alphanumerisches LCD-Display unterstützt ID3V2 Tags (Songtitel, Interpret, Bitrate)
- Vollständige MP3 Wiedergabe (max. 999 MP3-dateien / 255 Ablagen auf 1 CD)
  - MPEG1 layer3 (32 + 44,1 + 48kHz)
  - MPEG2 layer3 (16 + 22,05 + 24kHz)
  - MPEG2.5 layer3 (8 + 11,025 + 12kHz)
- Unterstützt beide Bitraten Verfahren (CBR und VBR).
- Liest CD-DA, CD-R, CD-RW
- Anti-shock Memory 20 Sekunden.
- Instant Memory Start
- Fader start, Fader stop, (back cue).
- Nahtloser Loop (IN/OUT/RELOOP)
- Echtzeit Loop Bearbeitungsfunktion
- Echtzeit-Cue ("Cue on the fly")
- 1/75sec Frame Search, auch bei MP3
- Pitch Bereich: +/-4% +/-8% +/-16%
- Pitch bend am jog wheel für perfekte mixes.
- Vollautomatische Taktzähler (Beat counter) mit zusätzlicher TAP-Funktion
- Auto cue funktion(-48dB).
- 1/75 Frame search.
- 4 verschiedene Suchgeschwindigkeiten.
- Auswählbar Elapsed, Remain and Total Remain Time am Display.
- Pitch Anzeige.
- Single/ Continuous Play Funktion
- Folder-Modus: Tracksuche begrenzt auf einen Folder
- Track-Modus: Tracksuche auf der gesamten CD/CDROM
- Relay play erlaubt fortlaufende Wiedergabe an zwei Decks.
- S/PDIF Digital Ausgang

**VOR DER ERSTBENUTZUNG**

**Wichtige Hinweise:**

- Vor der Erstbenutzung bitte das Gerät zuerst auf Transportschäden überprüfen. Sollte das Gerät einen Schaden aufweisen, Gerät bitte nicht benutzen, sondern setzen Sie sich unverzüglich mit Ihrem Händler in Verbindung.
- **Wichtiger Hinweis:** Das Gerät hat das Werk unbeschädigt und gut verpackt verlassen. Es ist wichtig, dass der Benutzer sich streng an die Sicherheitshinweise und Warnungen in der Bedienungsanleitung hält. Schäden durch unsachgemäße Handhabung sind von der Garantie ausgeschlossen. Der Händler übernimmt keine Verantwortung für Schäden, die durch Nichtbeachtung der Bedienungsanleitung hervorgerufen wurden.
- Die Bedienungsanleitung zum zukünftigen Nachschlagen bitte aufbewahren. Bei Verkauf oder sonstiger Weitergabe des Geräts bitte Bedienungsanleitung beifügen.
- Aus Umweltschutzgründen Verpackung bitte wiederverwenden oder richtig trennen.

**Überprüfen Sie den Inhalt:**

Folgende Teile müssen sich in der Geräteverpackung befinden:

- Haupt Einheit.
- Kontroll Einheit.
- Bedienungsanleitung.
- 2 Chinch Kabel.
- 1 mini-DIN8 Kabel.
- 2 fader start Kabel
- 1 Netzkabel

**SICHERHEITSHINWEISE**

**CAUTION**  
RISK OF ELECTRIC SHOCK  
DO NOT OPEN



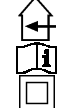
**ACHTUNG:** Um sich nicht der Gefahr eines elektrischen Schlags auszusetzen, entfernen Sie keines der Gehäuseteile. Im Geräteinneren befinden sich keine vom Benutzer reparierbaren Teile. Überlassen Sie Reparaturen dem qualifizierten Kundendienst.



Das Blitzsymbol im Dreieck weist den Benutzer darauf hin, dass eine Berührungsgefahr mit nicht isolierten Teilen im Geräteinneren, die eine gefährliche Spannung führen, besteht. Die Spannung ist so hoch, dass hier die Gefahr eines elektrischen Schlages besteht.



Das Ausrufezeichen im Dreieck weist den Benutzer auf wichtige Bedienungs- und Wartungshinweise in den Dokumenten hin, die dem Gerät beiliegen.



Dieses Symbol bedeutet: Nur innerhalb von Räumen verwenden.



Dieses Symbol bedeutet: Achtung! Bedienungsanleitung lesen!



Dieses Symbol bedeutet: Klasse II Klassifizierung

- Zur Vermeidung von Stromschlag oder Feuer, Gerät bitte nicht Regen oder Feuchtigkeit aussetzen.
- Zur Vermeidung von Kondensation im Inneren des Geräts bitte nach dem Transport in eine warme Umgebung zum Temperatenausgleich einige Zeit ausgeschaltet stehen lassen. Kondensation kann zu Leistungsverlust des Geräts oder gar Beschädigung führen.
- Gerät nicht im Freien und in feuchten Räumen und Umgebungen verwenden.
- Keine Metallgegenstände oder Flüssigkeiten ins Innere des Geräts gelangen lassen. Keine mit Flüssigkeit gefüllten Gegenstände, z.B. Vasen, auf das Gerät stellen. Kurzschluss oder Fehlfunktion können die Folge sein. Falls es doch einmal vorkommen sollte, bitte sofort Netzstecker ziehen und vom Stromkreis trennen.
- Offene Brandquellen, wie z.B. brennende Kerzen, sollten nicht auf das Gerät gestellt werden.
- Ventilationsöffnungen nicht abdecken, da Überhitzungsgefahr!
- Nicht in staubiger Umgebung verwenden und regelmäßig reinigen.
- Für Kinder unerreichbar aufbewahren.
- Unerfahrene Personen sollen das Gerät nicht bedienen.
- Umgebungstemperatur darf 40°C nicht überschreiten.
- Minimalabstand um das Gerät für ausreichende Kühlung = 5cm.
- Stets Netzstecker ziehen, wenn Gerät für längeren Zeitraum nicht genutzt oder es gewartet wird.
- Elektrische Anschlüsse nur durch qualifiziertes Fachpersonal überprüfen lassen.
- Sicherstellen, dass Netzspannung mit Geräteaufkleber übereinstimmt.
- Die Netzsteckdose sollte immer gut erreichbar sein, um das Gerät vom Netz zu trennen.
- Gerät nicht mit beschädigtem Netzkabel betreiben. Ist die Zugangsleitung beschädigt, muss diese durch den Hersteller, seinen Vertrieb oder durch eine qualifizierte Person ersetzt werden.
- Netzkabel nicht mit anderen Kabeln in Berührung kommen lassen!
- Das Gerät ist nicht vollständig vom Netz getrennt, wenn der Netzschalter sich in der AUS-Stellung befindet.
- Gerät nicht öffnen. Abgesehen vom Tausch der Sicherung sind keine zu wartenden Bauteile im Gerät enthalten.
- Sicherung niemals reparieren oder überbrücken, sondern immer mit gleichartiger Sicherung ersetzen!
- Bei Fehlfunktion Gerät nicht benutzen und sich mit dem Händler in Verbindung setzen.

- Bei Transport bitte Originalverpackung verwenden, um Schäden am Gerät zu vermeiden.
- Aus Sicherheitsgründen dürfen an dem Gerät keine unbefugten Veränderungen vorgenommen werden.

**INSTALLATIONSANLEITUNG:**

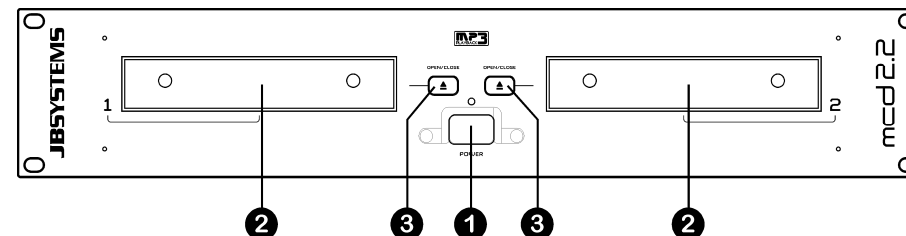
- Platzieren und benutzen Sie das Gerät für eine längere Zeit neben sehr warmen Geräten wie Verstärker, Lampen, etc., könnte die Funktion des Gerätes beeinträchtigt oder sogar zerstört werden.
- Sollte das Gerät in einem Flightcase betrieben werden, achten Sie auf eine gute Luftzirkulation.
- Wenn das Gerät aus einer kalten Umgebung an einem warmen Ort aufgestellt wird, kann sich Kondenswasser bilden. Um Fehlfunktionen oder Zerstörung zu vermeiden, sollten Sie das Gerät für ca. 1 Stunde vom Stromnetz trennen.
- Wählen Sie einen staubfreien, trockenen Ort zur Installation des CD-Players. Vermeiden Sie starke Hitzequellen und Vibrationen.
- Der CD-Player arbeitet normal, wenn die maximale Neigung 15° nicht überschreitet.
- Behandeln Sie Ihre CD's sehr sorgfältig. Berühren Sie sie nicht mit nassen oder schmutzigen Fingern.
- Verschmutzte CD's müssen mit einem speziellen Tuch und Reinigungsprodukten gereinigt werden.
- Verwenden Sie keine beschädigten CD's (zerkratzt oder deformiert). Ihr Gerät kann beschädigt werden.
- Um Feuer oder elektrische Schläge vorzubeugen, setzen Sie dieses Gerät niemals Nässe und Feuchtigkeit aus!
- Um sich nicht der Gefahr eines elektrischen Schlags auszusetzen, entfernen Sie keines der Gehäuseteile. Wenn ein Problem auftritt, wenden Sie sich an Ihren Händler.
- Legen Sie keine Metallgegenstände oder Flüssigkeiten in den CD-Player! Die Folge wären Fehlfunktionen und Beschädigungen des Gerätes
- Dieser CD-Spieler benutzt einen Halbleiterlaser. Damit er ohne Probleme arbeiten kann, sollte dieses Gerät in einem Zimmer mit einer Temperatur von 5°C - 35°C verwendet werden.
- Der CD-Player kann nur von qualifiziertem Fachpersonal eingestellt oder repariert werden.
- Dieses Gerät kann Interferenzen im Radio- und Fernsehempfang verursachen.

**REINIGUNG DES CD-PLAYERS:**

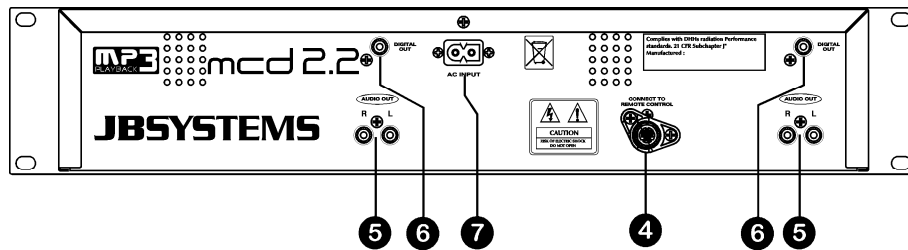
Entfernen Sie Staub und Schmutz mit einem weichen, trockenen Tuch. Achten Sie darauf, dass keine Flüssigkeit in das Geräteinnere gelangen kann. Benutzen Sie keinen Verdünnern, Benzin oder andere chemische Mittel. Die Oberfläche des Gerätes könnte zerstört werden.

**ANSCHLÜSSE**

- Verbinden Sie mit dem mini-DIN8 Kabel die Haupt Einheit mit der Kontroll Einheit.
- Verwenden Sie die mitgelieferten Chinch Kabel um den Cd Player an ihren Mixer an die Line Eingänge anzuschließen.
- Schließen sie das Netzkabel an.

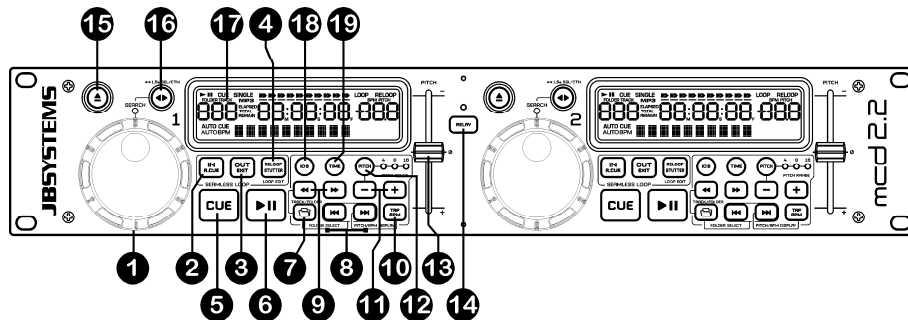
**TASTEN UND FUNKTIONEN (MAIN UNIT)**

1. **ON/OFF Schalter:** Zum Ein- oder Ausschalten des Players.
2. **CD-Lade:** Platzieren Sie hier Ihre CD.
3. **OPEN/CLOSE Taste:** Beim Betätigen dieser Taste öffnet bzw. schließt sich die CD-Lade. Während der Wiedergabe sind diese Tasten inaktiv. Die CD-Lade schließt sich automatisch nach 60 Sekunden, um Verschmutzungen im Gerät vorzubeugen.



4. **CONTROL connector:** Verbindet das Hauptgerät mit der Steuereinheit mittels der mitgelieferten Mini-DIN8 Kabel.
5. **AUDIO outputs:** Stereo-Audio-Ausgang zur Verbindung an einem CD/Line- Eingang am Mischpult.
6. **DIGITAL OUT socket:** Digital-Ausgang (S/PDIF Format) zum Verbinden eines Digital-Receivers oder Aufnahme-Gerätes (z.b. Mini disc)
7. **MAINS input:** Verbindet den CD-Player mit dem Stromnetz (230V AC) mittels dem mitgelieferten Stromkabel.

## CONTROL UNIT



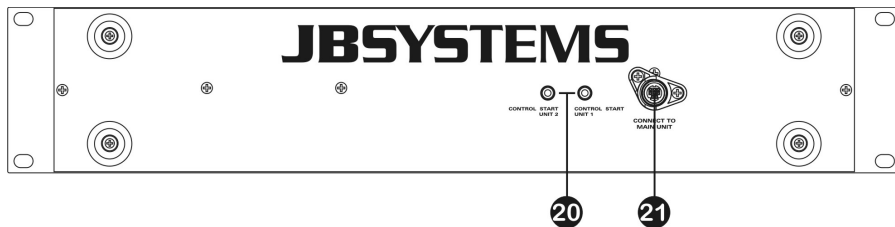
1. **JOG WHEEL (Innenring):** Dieses Rad besitzt 3 verschiedene Funktionen.
  - Im Pausenmodus können Sie mit dem Jog/Wheel fragegenau suchen (1/75 Sek.) Um einen CUE Punkt zu setzen, drücken Sie PLAY oder LOOP IN, wenn Sie die korrekte Position eingestellt haben. Drücken Sie CUE, um zum "CUE PUNKT" zurückzukehren.
  - In Trackwiedergabe und deaktivierter schneller Suchfunktion (16) beugt das Jog-Wheel die Geschwindigkeit der Musik vorübergehend bis zu +/-32% durch Drehung des Knopfes nach rechts zur Beschleunigung und nach links zur Verlangsamung. Die Geschwindigkeitsveränderung wird durch die Drehgeschwindigkeit bestimmt.
  - Ist die schnellem Suchfunktion (16) aktiviert, dann können Sie den aktuellen Track mit höherer Geschwindigkeit durchsuchen.
2. **LOOP IN Taste:** Erlaubt Ihnen, ohne die Wiedergabe zu beenden, den CUE Punkt zu setzen (CUE ON THE FLY). Diese Taste setzt auch den Anfang eines nahtlosen Loop's.
3. **LOOP OUT Taste:** Mit dieser Taste setzen Sie den Endpunkt in einem Loop. Der Player gibt nun diesen Loop solange wieder, bis Sie die Taste noch einmal drücken. Ist ein Loop programmiert, aber nicht aktiv können Sie ihn neu starten. Der Punkt, wo Sie die Taste drücken, wird als der Endpunkt gespeichert. Drücken Sie im Loop Edit Modus die OUT Taste, wird die Loop Bearbeitung gestoppt und sichert den neuen Loop Endpunkt.
4. **RELOOP/STUTTER Taste:** Diese Taste hat 3 Funktionen:
  - RELOOP: Wenn ein Loop programmiert worden ist und Sie die OUT Taste gedrückt haben, drücken Sie diese Taste um den Loop wieder zu beginnen. Um den Loop zu verlassen drücken Sie die OUT Taste (Start- und Endpunkt werden nicht verändert)

- **STUTTER:** Während der Loop Wiedergabe, drücken Sie diese Taste um direkt zum Startpunkt des Loop's zu gelangen. Dieser „Stotter“ Effekt gibt Ihnen die Möglichkeit ihre Darbietung kreativ zu erweitern.
  - **ENTER EDIT LOOP MODUS:** Wenn eine Loop programmiert wird (LOOP IN und OUT/EXIT Taster sind an) können Sie durch Drücken des RELOOP/STUTTER Knopfes, bis das Display "Loop Edit" zeigt, in den Loop-Ausgabe-Modus gelangen.
5. **CUE Taste:** Drücken Sie die CUE-Taste während der Wiedergabe, beginnt die Wiedergabe sofort ab dem programmierten CUE Punkt, solange die CUE Taste gedrückt ist. Sobald der CUE-Taste losgelassen wird, springt der Tonabnehmer an den markierten CUE Punkt. Auch das Jog/Wheel kann im Pausenmodus (PLAY-/PAUSE Taste blinkt) dazu verwendet werden, um einen anderen CUE Punkt zu suchen. Durch Drücken der PLAY/PAUSE oder LOOP IN Taste und anschließend CUE können Sie den neuen CUE Punkt übernehmen.
  6. **PLAY/PAUSE Taste:** Jedes Mal, wenn Sie die PLAY/PAUSE Taste drücken, wechselt der Player zwischen Wiedergabe und Pause oder Pause und Wiedergabe
  7. **TRACK/FOLDER Taste:** Diese Taste hast verschiedene Funktionen:
    - **Umschalten zwischen FOLDER und TRACK modus:** Drücken Sie die FOLDER Taste zusammen mit den SEARCH Tasten (9) um zwischen Ordner und Track Modus umzuschalten. Lesen Sie das Kapitel "wie nutze ich" um mehr zu erfahren über diese Modi.
    - **FOLDER modus - Umschalten zwischen Ordnern:** Drücken Sie die Taste FOLDER zusammen mit dem TRACK SEARCH-Tasten (8), um die verschiedenen Ordner auf der CD / CD-ROM zu durchsuchen.
    - **FOLDER modus – zeigen den Namen des Ordner:** solange Sie die Taste FOLDER drücken, wird der Name des aktuellen Ordner angezeigt.
    - **TRACK modus – die Gesamtzahl der TRACKS zeigen:** Drücken Sie die Taste FOLDER kurz, um die Gesamtzahl der Titel auf der CD / CD-ROM zu zeigen.
  8. **TRACK SEARCH Tasten:** Mittels dieser Tasten können Sie einen bestimmten Titel auf der CD auswählen (vorwärts bzw. rückwärts). In FOLDER mode, Drücken Sie die Taste FOLDER (7) zusammen mit dem TRACK SEARCH-Tasten um einen anderen folder aus zu wählen.
  9. **SEARCH Tasten:** Schnellsuche innerhalb eines Track. Drücken Sie die linke SEARCH Taste (zurück Suche) zusammen mit dem FOLDER Taste (7) um zwischen FOLDER und TRACK-Modus zu wechseln.
  10. **TAP Taste:** Der MCD2.2 besitzt einen automatischen BPM-Counter. In einigen seltenen Fällen zählt der Beat Counter nicht so, wie er es tun sollte (Beat wird nicht als Beat erkannt). In diesen Fällen können Sie im Rhythmus der Musik einfach mit "tappen". Durch drücken und halten der TAP Taste (bis im linken unteren Eck AUTOBPM erscheint) schalten sie wieder zum automatischen Beatcounter um.
  11. **PITCH BEND Tasten:** Die Geschwindigkeit nimmt zu, während die "+" Taste" gedrückt wird und kehrt zurück wenn der Knopf losgelassen wird. Die Geschwindigkeit fällt wenn die "-" Taste" gedrückt wird und kehrt zurück, wenn der Knopf losgelassen wird. Diese Tasten können zum Synchronisieren von 2 Tracks genutzt werden
  12. **PITCH Taste:** Mit dieser Taste wird die Geschwindigkeitsfunktion ein- und ausgeschaltet. Sie können ebenfalls zwischen 3 Pitchbereichen wählen (+/-4%, 8%, 16%): mit jedem kurzen Tastendruck auf „PITCH BEND -“, während Sie gleichzeitig die PITCH-Taste gedrückt halten, ändern Sie den Pitchbereich
  13. **GESCHWINGKEITSFADER:** Drücken Sie die PITCH Taste, so dass die Pitch Bereich LED leuchtet. Die Geschwindigkeit kann nun bis zu +/-16% durch Bewegungen des Faders geändert werden. Die Geschwindigkeit ändert sich nicht, sofern die Pitchbereich LED rechts von der PITCH-Taste nicht leuchtet.
  14. **RELAY Taste:** Wenn Sie die Relay-Funktion einschalten, wird abwechselnd ein Lied von Laufwerk A und ein Lied von Laufwerk B abgespielt, bis diese Funktion wieder ausgeschaltet wird. Sie können in den CD-Player, der sich momentan im Wartemodus befindet, eine neue CD einlegen. Auf diese Weise können Sie ein endloses Programm entwickeln. Perfekte Funktion für den Einsatz in Gaststätten.
  15. **OPEN/CLOSE Taste:** Drücken Sie diese Taste um die CD-Schublade zu öffnen oder zu schließen. Während der Wiedergabe lässt sich die CD-Schublade nicht öffnen. Wird das Laufwerksfach nicht innerhalb von 60 Sekunden geschlossen, wird es automatisch geschlossen um Schäden zu vermeiden.
  16. **FAST SEARCH Taste:** Tastendruck zur Umschaltung der Funktion des JOG WHEELS (1) zwischen schnellem Suchmodus ("SEARCH" LED leuchtet) und Normalmodus. Die Schnellsuchfunktion wird automatisch ausgeschaltet, wenn das JOG WHEEL für mehr als 10 Sekunden nicht benutzt wird.
    - **PLAY MODE:** Normalerweise wird das JOG WHEEL als Pitch Bend Tool zur Synchronisation des Rhythmus des spielenden Tracks mit einem anderen Track benutzt. Ist der Schnellsuchmodus eingeschaltet, dann können Sie mit dem JOG WHEEL sehr schnell innerhalb des aktuellen Tracks vorwärts/rückwärts suchen.

- **PAUSE MODE:** Normalerweise wird das JOG WHEEL für eine sehr genaue Suche (1 Frame Genauigkeit) für den genauen Cue Punkt benutzt. Ist der Schnellsuchmodus eingeschaltet, dann können Sie mit dem JOG WHEEL sehr schnell innerhalb des aktuellen Tracks vorwärts/rückwärts suchen.

Wenn die Taste gedrückt wird, für mehr als 1,5 Sekunden, schalten Sie zwischen „noch zu spielende Zeit“, „abgelaufener Zeit“ und „Totaler Zeit“ um.

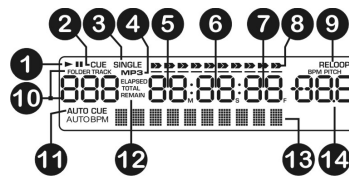
- **Einzelwiedergabe:** Die Wiedergabe endet nach jedem Track und wartet am Anfang des nächsten Tracks (Funktion wird meistens von DJ's benutzt)
  - **Kontinuierliche Wiedergabe:** Die komplette CD wird ohne Unterbrechung abgespielt (Funktion wird meistens von Gaststätten benutzt)
17. **LCD DISPLAY:** Zeigt alle wichtigen Informationen an, die während des Playbacks gebraucht werden. Beachten Sie das nächste Kapitel, um mehr Informationen zu erhalten.
  18. **ID3-Tag Taste:** standardmäßig zeigt das Display den Tracktitel, sie können aber auch die ID3-Tag-Information durchsehen:
    - **Drücken Sie die Track-Taste 1x:** Name des Interpreten wird auf dem Display angezeigt
    - **Drücken Sie die Track-Taste 2x:** Bitrate wird auf dem Display angezeigt
  19. **TIME Taste:** schalten Sie zwischen „noch zu spielende Zeit“, „abgelaufener Zeit“ und „Totaler Zeit“ um



20. **FADER START Anschluss:** Wenn Sie ein Mischpult mit Fader Start Funktion verwenden, verbinden Sie den CD-Player mit den Fader Start Buchsen des Mischpultes. Stellen Sie sicher, dass keine Spannung auf diesen Ausgängen anliegt!
21. **CONTROL Anschluss:** Hier wird die Haupteinheit mit dem mitgelieferten Mini-DIN8 Kabel angeschlossen.

## LCD-ANZEIGE:

1. **PLAY/PAUSE Anzeiger:** zeigen den Status des Players an.
2. **CUE:** Leuchtet während der Player am CUE Punkt wartet.
3. **SINGLE:** Leuchtet wenn der Player nur ein Track abspielt. Leuchtet diese Anzeige nicht, befindet sich das Gerät im kontinuierlichen Wiedergabemodus.
4. **MP3:** Informiert sie ob die CD/CDROM eine normale Audio CD oder ob die CD MP3 Files enthält.
5. **MINUTE:** zeigt "Minuten" Information vom gegenwärtigen Track.
  - **LOOP blinkt:** Loop ist programmiert und wird wiedergegeben.
    - **IN + OUT erscheint:** Loop ist programmiert, wird aber nicht wiedergegeben.
6. **SECOND:** zeigt "Sekunden" Information vom gegenwärtigen Track.
7. **FRAME:** Zeigt den aktuellen Frame vom gegenwärtigen Track. (1 frame = 1/75<sup>th</sup> sec.)
8. **TIME BAR:** zeigt entweder die Restzeit oder die abgespielte Zeit an. Beginnt am Ende jedes Tracks zu blinken, um den Benutzer darauf hinzuweisen, dass er in Aktion treten muss.
9. **RELOOP:** Leuchtet, während der Wiedergabe eines Loop's.
  - **LOOP blinkt:** Loop ist programmiert und wird wiedergegeben.
10. **FOLDER/ TRACK:** standardmäßig wird den aktuellen Track Nummer angezeigt. In FOLDER-modus wird den Nummer des Ordners angezeigt, während Sie einen anderen Ordner auswählen oder Wenn Sie einfach die FOLDER Taste (7) drücken
11. **AUTO CUE:** Leuchtet, wenn die "AUTO CUE" Funktion aktiv ist. (im Single Modus "auto cue" ist immer an)
12. **ELAPSED, REMAIN:** zeigt an, ob die auf dem Display angegebene Zeit die abgelaufene oder die Restzeit für den abgespielten Track anzeigt.



**Hinweis:** für MP3-Dateien kann nicht die gesamte Restzeit für alle auf der CD/CDROM vorhandenen Tracks angezeigt werden.

13. **ALPHANUMERIC DISPLAY:** Zeigt die Namen der Folder und MP3 Tracks. Für MP3 Tracks aufgenommen im CBR Format wird auch die Bitrate angezeigt. Bei Aufnahmen im VBR Modus zeigt das Display nur „VBR“. Sämtliche interaktiven Informationen werden ebenfalls gezeigt.
14. **BPM/PITCH DISPLAY:** Ihnen stehen 3 unterschiedliche Displaymodi zur Verfügung: siehe Beschreibung PITCH-Taste (12) und TAP-Taste (10) zur Umschaltung zwischen den 3 Displaymodi.
  - **BPM Anzeige EIN:** Der automatische Beat Counter zeigt die Anzahl der Beats pro Minute im Display an.
  - **BPM Anzeige BLINKT:** Der manuelle Beat Counter zeigt die Anzahl der Beats pro Minute, die Sie manuell „getapped“ haben, im Display an.
  - **PITCH Anzeige EIN:** Das Display zeigt die tatsächliche Geschwindigkeits-abweichung (in %) verglichen mit Zero Pitch.

## WIE NUTZE ICH...

Die meisten gemeinsamen Funktionen sind im vorherigen Kapitel "Tasten und Funktionen" beschrieben. In diesem Kapitel werden speziellere Funktionen erklärt.

- **SLEEP MODUS:** Befindet sich der CD-Player länger als 15 Minuten im Pausen- oder CUE Modus schaltet der Player automatisch in den „Schlafmodus“. Dies verlängert die Lebensdauer des Lasers sowie des Spindelmotors. Während des Schlafmodus zeigt die Anzeige das Wort "SLEEP". Um den Player „aufzuwecken“, drücken Sie die PLAY oder CUE Taste.
- **RELAY Funktion:** Öffnen Sie die beiden Fader der CD-Eingänge an Ihrem Mischpult. Drücken Sie die Relay-Taste (am rechten oder linken CD-Player), um die Relay Funktion zu aktivieren. Legen Sie in beiden Playern eine CD ein und starten Sie die Wiedergabe auf einem Player. Nun wird abwechselnd ein Track vom ersten Laufwerk und danach vom anderen Laufwerk wiedergegeben. Sie können zwischendurch auch die CD entnehmen und eine andere CD einlegen. So ist es möglich ein endloses Programm zu gestalten. Perfekt für den Einsatz in Gaststätten.
 

**Bemerkung:** Durch Einschalten der Relay-Funktion schalten beide Player in den SINGLE Mode.
- **PITCH BENDING:** Verwenden Sie diese Funktion, um den Takt zweier Titel so perfekt wie möglich anzugleichen. Hierfür gibt es 2 Möglichkeiten:
  - **PITCH BEND Tasten:** Wird die „PITCH BEND+“ oder „PITCH BEND-“ Taste betätigt, so erhöht bzw. verringert sich die Geschwindigkeit des wiedergegebenen Titels.
  - **JOG WHEEL:** Wird das „JOG WHEEL“ im Uhrzeigersinn bewegt, so erhöht sich die Geschwindigkeit des Titels. Bewegt man das „JOG WHEEL“ gegen den Uhrzeigersinn wird die Geschwindigkeit verringert. Je schneller das „JOG WHEEL“ bewegt wird, desto stärker ändert sich die Geschwindigkeit des Titels.
- **MP3 FILES ABSPIELEN:** Der CD Player erkennt eine MP3 Datei automatisch. Der MCD2.2 ist in der Lage verschiedene MP3 Formate zu lesen, aber das Display kann keine MP3-tags (song/ title/ performer/...) anzeigen. Die CD nimmt bis zu 999 MP9 Dateien auf, umfassend auf max. 255 Folders. Die MP3 Dateien müssen folgendem Format entsprechen mp3 ~ .MP3 ~ .mP3 ~ .Mp3. Sehen Sie sich die technischen Daten an um zu sehen welche MP3 Dateien erlaubt sind.

### FOLDER / TRACK SELECTORS (Auswahlknöpfe):

Um diese MP3-Dateien zu verwalten kann man die Files in verschiedenen Unterordner (Verzeichnisse) stellen. Diese Verzeichnisse können nach dem Interpreten, den Musikrichtungen (Techno, langsam, Salsa...), den Beats pro Minute (100BPM, 110BPM, 120BPM), usw. gespeichert werden.

**Wichtiger Hinweis:** Sie können nur Unterordner machen in das root-(Haupt-) Verzeichnis. Wenn Sie weitere Unterordner innerhalb der vorhandenen Ordner machen, die MCD2.2 wird diese Unterordner und Files nicht sehen!

## Einige Beispiele:

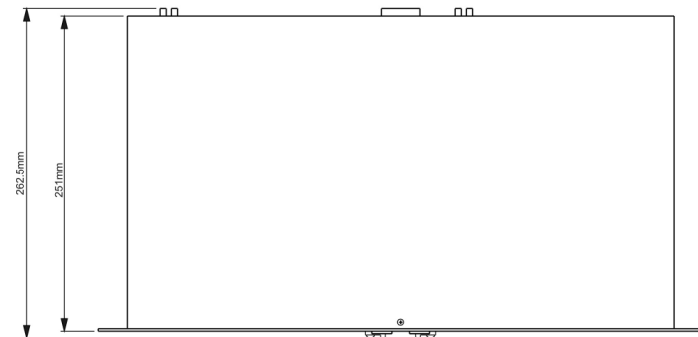
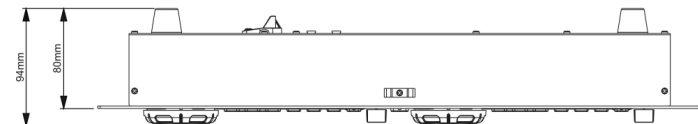


Erstens setzen sie die MCD2.2 in FOLDER-Modus: siehe Kapitel "control unit", Punkt (7) um zu erfahren, wie dies zu tun.

- **FOLDER MODUS:** benutzen Sie den FOLDER Taste (7) und die TRACK SEARCH Taste (8) zusammen um den gewünschten Folder (Ordner) auszuwählen. Mit dem TRACK-Taste (8) können Sie den gewünschten MP3-Track in diesem Ordner wählen. Beachten Sie, dass Sie nur Tracks aus diesem ausgewählten Ordner wählen können. Um zu einem anderen Ordner zu wechseln, benutzen Sie einfach den FOLDER-Taste (7) und die TRACK SEARCH Taste (8).
- **TRACK MODE:** Es ist möglich alle Tracks so auszuwählen, als wären keine Unterordner vorhanden.
- **ABSPIELEN/AUFNEHMEN VON CD-R UND CD-RW:**  
Ausser normalen Audio CD's kann der MCD2.2 auch CD-R und CD-RW abspielen.  
Bitte verwenden Sie beim brennen einer CD ausschliesslich den "disc at once" und "track at once" Modus! Obwohl der MCD2.2 in der Lage ist, CD-R und CD-RW zu lesen, die mit höheren Geschwindigkeiten aufgenommen sind, empfehlen wir, keine Aufnahmen, die mit mehr als 12facher Geschwindigkeit gebrannt wurden, zu verwenden, um die Lesbarkeit zu verbessern. Kaufen Sie stets qualitativ hochwertige CD-R und CD-RW!  
Wenn die Disc eine Multi Session ist, wird nur die erste Session gespielt:
  - Wenn die erste session eine CD-DA ist, können Sie nur CD-DA Tracks abspielen.
  - Wenn die erste Session eine MP3 Datei ist, können Sie nur eine MP3 Datei abspielen.
- **ERSTELLEN EINES LOOPS:**  
Während der Wiedergabe drücken Sie die LOOP IN Taste. Dies ist der Startpunkt des Loops. Nun drücken Sie die OUT Taste um den Endpunkt zu markieren. Der nahtlose Loop startet direkt und wird wiederholt (Mit ein wenig Übung erhalten Sie perfekte Loops). Während der Wiedergabe des Loop's können Sie die OUT Taste drücken, um den Loop zu verlassen und den Rest des Tracks wiederzugeben. Es ist möglich während der Wiedergabe des Loop's einen neuen Loop zu erstellen. Dazu drücken Sie einfach die Taste LOOP IN um den neuen Startpunkt zu markieren. Nun markieren Sie den Endpunkt mit der OUT Taste. Ihr neuer Loop ist programmiert und wird wiedergegeben.
- **RESTART DES LOOPS :**  
Dies kann auf 3 Arten geschehen:
  - Wenn ein Loop programmiert ist und Sie ihn durch Drücken der OUT Taste verlassen haben, drücken Sie die Taste RELOOP um den Loop neu zu starten.
  - Wenn ein Loop programmiert ist und Sie ihn durch Drücken der OUT Taste verlassen haben, drücken Sie die Taste OUT noch einmal um den Loop neu zu starten. Der nun markierte Punkt ist der neue Endpunkt des laufenden Loop's.
  - Während der Wiedergabe des Loop's drücken Sie die Taste RELOOP um den Loop direkt wieder neu zu starten. Ideal um einen „Stotter“ Effekt zu kreieren.
- **EDITIEREN EINES LOOPS:**  
Wenn ein Loop programmiert wurde, drücken Sie den RELOOP/STUTTER Knopf über 2sec, um in den „Loop edit“ Mode zu gelangen. Während der Loop nahtlos abgespielt wird zeigt das Display den Loop Endpunkt an. Nutzen Sie das große Drehrad um einen neuen Loop Endpunkt zu setzen. Um das Setzen zu vereinfachen kann man den neu gewählten Endpunkt dauerhaft hören. Wenn der Endpunkt gesetzt ist drücken Sie den LOOP OUT Knopf um die Stellung zu speichern.

## TECHNISCHE DATEN

<b>Stromzufuhr:</b>	AC 230 V, 50Hz
<b>Leistungsaufnahme:</b>	26W
<b>Output level:</b>	2.0Vrms +/-1dB @ 1kHz,0dB
<b>Frequenzbereich:</b>	20-20.000Hz (+/-1dB@0dB output)
<b>THD + noise:</b>	0.01% @ 1kHz, 0dB
<b>S/N Ratio (IHF-A):</b>	>90dB @ 1kHz, 0dB (IHF-A weighted, w/20KHz LPF).
<b>Kürzeste Zugriffszeit (next track):</b>	<4 sec
<b>Längste Zugriffszeit (track 1 → 20):</b>	<6 sec
<b>Electronic tracking:</b>	Vollautomatisches digital tracking.
<b>DISC FORMAT:</b>	
<b>Mögliche Datei Erweiterung:</b>	.mp3 ~ .MP3 ~ .mP3 ~ .Mp3
<b>ISO9660:</b>	max. 63 character style
<b>Joliet:</b>	max. 63 character style
<b>CD-ROM Sektor Format:</b>	nur mode-1
<b>Max. Folders:</b>	255
<b>Max. Files pro Folder:</b>	255
<b>Max. Files:</b>	999
<b>MP3 FORMATE:</b>	
<b>MPEG1 Layer3 (ISO/IEC11172-3):</b>	mono / stereo gesampelt bei: 32 - 44,1 - 48kHz
<b>Bitrates:</b>	32 – 320 Kbps
<b>Bitrate modes:</b>	CBR (Constant Bitrate) or VBR (Variable Bitrate)
<b>MPEG2 Layer3 (ISO/IEC13818-3):</b>	mono / stereo gesampelt bei: 16 – 22,05 - 24kHz
<b>Bitrates:</b>	32 – 160 Kbps
<b>Bitrate modes:</b>	CBR (Constant Bitrate) or VBR (Variable Bitrate)
<b>MPEG2,5 Layer3:</b>	mono / stereo gesampelt bei: 8 – 11,025 - 12kHz
<b>Bitrates:</b>	32 – 160 Kbps
<b>Bitrate modes:</b>	CBR (Constant Bitrate) or VBR (Variable Bitrate)
<b>Abmessungen:</b>	Main unit 482(W) x 88.8(H) x 262.5(D) mm
	Control unit 482(W) x 88.8(H) x 94(D) mm
<b>Gewicht:</b>	6,6Kg



Technische Änderungen können auch ohne Vorankündigung vorgenommen werden!  
Sie können sich die neueste Version dieses Benutzerhandbuches von unserer Website herunterladen: [www.beglec.com](http://www.beglec.com)

# MANUAL DE INSTRUCCIONES

Gracias por la compra de este producto JB Systems®. Para sacar todo el rendimiento de las posibilidades de este aparato y por su propia seguridad, por favor lea este manual de instrucciones con mucho cuidado antes de utilizar esta unidad.

## CARACTERÍSTICAS

Esta unidad no interfiere con señales de radio. Este producto cumple las exigencias de las directrices actuales Europeas y nacionales. Se ha establecido conformidad y las declaraciones y documentos relevantes se han depositado por el fabricante.

- Reproductor de CD/MP3 doble para DJ's.
- La pantalla LCD alfanumérica es compatible con etiquetas ID3V2 (título de la canción, artista, bit rate)
- Reproducción total de MP3 (max. 999 archivos MP3 / 255 Carpetas en 1 CD)
  - MPEG1 layer3 (32 + 44,1 + 48kHz)
  - MPEG2 layer3 (16 + 22,05 + 24kHz)
  - MPEG2.5 layer3 (8 + 11,025 + 12kHz)
- Lectura de los modos de compression CBR y VBR.
- Soporta CD-DA, CD-R, CD-RW
- Memoria Anti-shock de 20 segundos
- Inicio rápido de buffer
- Arraque y parada por fader, (back cue),
- Seamless loop (bucle sin fin) (IN/OUT/RELOOP)
- Función de edición de loop en tiempo real
- Cue en tiempo real ("Cue on the fly")
- Búsqueda en intervalos de 1/75seg, disponible también en MP3
- Ajuste de velocidad: +/-4% +/-8% +/-16%
- Ajuste de velocidad temporal en rueda para mezclas perfectas
- Función autocue ( búsqueda automática del inicio de la canción a -48dB)
- Contadores de beat completamente automáticos con función TAP adicional
- Búsqueda por frames
- 4 velocidades diferentes de búsqueda
- Tiempo remanente/transcurrido parcial/total asignable
- Pitch display.
- Reproducción sencilla/continua
- Folder mode: búsqueda de pistas limitada a una carpeta
- Track mode: búsqueda de pistas en toda el CD)CDROM
- Función relay que permite la reproducción continua del reproductor
- Salida digital S/PDIF disponible en la cincha de RCA

## ANTES DEL USO

### Instrucciones importantes:

- Antes de utilizar esta unidad, por favor compruebe que no hay daños causados por el transporte. En caso contrario, no utilice este aparato y consulte a su vendedor.
- **Importante:** Este aparato salió de la empresa en perfecto estado y bien empaquetado. Es absolutamente necesario por parte del usuario seguir estrictamente las instrucciones de seguridad y advertencias de este manual. Cualquier daño causado por manejo inadecuado no estará sujeto a la garantía. El vendedor no aceptará responsabilidad por ningún defecto o problemas que resulten de ignorar este manual del usuario.
- Mantenga este folleto en un lugar seguro para consultas futuras. Si vende esta instalación, asegúrese de añadir este manual de usuario.
- Para proteger el medio ambiente, por favor intente reciclar el material de empaquetado tanto como sea posible.

### Verificar el contenido:

Verificar la presencia de las partes siguientes:

- Unidad principal
- Unidad de control
- Instrucciones de uso
- Una pareja de cables RCA en cincha
- 1 cable mini-DIN8 1m
- 2 cables fader start
- cable de alimentación

## PRECAUCIONES DE USO



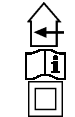
**PRECAUCIÓN:** Para reducir el riesgo de electrocución, no quite la cubierta superior. Ninguna pieza usable adentro para el utilizador. Dirijase unicamente a personal cualificado.



El simbolo de un rayo en el interior de un triangulo alerta sobre la presencia o el uso de elementos no aislados donde un voltaje peligroso constituye un riesgo grande para causar una eventual electrocución.



El punto de exclamación en el interior de un triangulo alerta al usuario sobre la presencia de importantes instrucciones de operación y de mantenimiento tenidas en cuenta en el manual de uso.



Este símbolo significa : uso para el interior solamente.



Este símbolo significa : Lea las instrucciones.



Este símbolo significa: Aplicaciones de la clase II

- Afin de evitar todo riesgo de incendio o electrocución, no exponer el aparato a la lluvia o ambiente humedo.
- Para evitar que se forme condensación en el interior, permita que la unidad se adapte a las temperaturas circundantes cuando la lleve a una habitación cálida después de transporte. La condensación algunas veces impide que la unidad funcione a rendimiento pleno o puede incluso causar daños.
- Esta unidad es sólo para uso interior.
- No coloque objetos metálicos o derrame líquidos dentro de la unidad. No colocar recipientes llenos de líquidos, como floreros, encima del aparato. Podría resultar descarga eléctrica o mal funcionamiento. Si un objeto extraño entrara en la unidad, desconecte inmediatamente la fuente de alimentación.
- No colocar fuentes de llamas, como velas, encima de la unidad.
- No cubra ninguna apertura de ventilación ya que esto podría resultar en sobrecalentamiento.
- Evite su uso en ambientes polvorientos y limpie la unidad regularmente.
- Mantenga la unidad alejada de los niños.
- Personas sin experiencia no deberían manejar este aparato.
- La temperatura máxima de ambiente es 40°C. No use esta unidad a temperaturas más elevadas.
- Las distancias mínimas alrededor del aparato para la suficiente ventilación son los 5cm.
- Siempre desenchufe la unidad cuando no la use por un periodo de tiempo largo o antes de cambiar la bombilla o comenzar una reparación.
- La instalación eléctrica debería ser llevada a cabo sólo por personal cualificado, acorde a las regulaciones para seguridad eléctrica y mecánica de su país.
- Compruebe que el voltaje disponible no es superior al que aparece en el panel trasero de la unidad.
- Enchufe siempre accesible para desconectar la alimentación.
- El cable de alimentación debería estar siempre en perfectas condiciones: apague el aparato inmediatamente cuando el cable de alimentación esté roto o dañado. Debe ser substituido por el fabricante, su servicio técnico o otra persona cualificada.
- ¡Nunca deje el cable de alimentación entrar en contacto con otros cables!
- ¡Cuando el interruptor está en la posición de reposo, esta unidad no se desconecta totalmente de la alimentación!
- Para prevenir descargas eléctricas, no abra la tapa. Aparte de fusibles principales no hay partes que puedan ser reparadas por el usuario en su interior.

- **Nunca** repare un fusible o haga un bypass al fusible. ¡Siempre sustituya el fusible dañado por un fusible del mismo tipo y especificaciones eléctricas!
- En el caso de problemas serios de manejo, deje de usar la instalación y contacte con su vendedor inmediatamente.
- Por favor, use el empaquetado original cuando el aparato deba ser transportado.
- Debido a motivos de seguridad está prohibido hacer modificaciones sin autorizar a la unidad.

**CONSEJOS DE INSTALACION:**

- Poner y usar la unidad por largos períodos de tiempo cerca de fuentes que emanen calor tales como amplificadores, luces, etc... podrían afectar el buen funcionamiento pudiendo por ello dañar la unidad.
- Cuando lo instale en una cabina o rack móvil, por favor, asegúrese de que tiene una correcta ventilación para mejorar la evacuación de calor de la unidad.
- Para evitar la condensación, permita que se adapten a los bruscos cambios de temperatura las unidades cuando se lleven a un lugar más cálido que su temperatura exterior. Prevenga la condensación para conseguir un funcionamiento óptimo.
- Elija el lugar donde va a poner la unidad cuidadosamente. Evite toda fuente de calor. Evite lugares con vibración, polvo ó humedad.
- El reproductor podría trabajar normalmente con un ángulo de hasta 15°.
- Sea cuidadoso mientras maneja CD's no los toque con las manos mojadas o sucias.
- Los discos que estén sucios debería ser limpiados con un paño especialmente diseñado para éstos fines y productos de limpieza no abrasivos.
- No use CD's que estén dañados, (rallados o deformados) podrían dañar el aparato.
- Para prevenir fuego o choque eléctrico, no exponga este aparato a la lluvia o humedad.
- Para prevenir choques eléctricos, no abra la unidad. Si ocurre un problema, contacte con su distribuidor.
- No coloque objetos metálicos o que contengan líquidos dentro de la unidad. Un choque eléctrico o problemas con el aparato pueden ser el resultado de hacerlo.
- Este reproductor de CD utiliza un láser semiconductor. Para poder disfrutar de la música con ésta unidad, mantenga la temperatura de la unidad entre 5°C – 35°C.
- Este reproductor de CD no debe ser ajustado ó reparado por nadie, excepto personal cualificado.
- Esta unidad puede causar interferencias en la recepción de radio y televisión.

**LIMPIANDO SU REPRODUCTOR:**

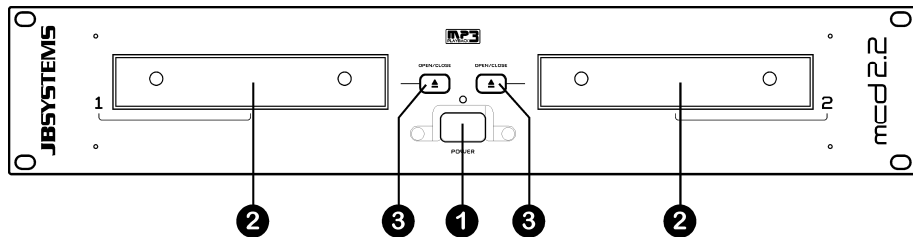
Limpie la unidad con un paño ligeramente humedecido en agua. Evite mojar la parte interna. No use líquidos volátiles como benzina o disolventes que pueden dañar la unidad.

**CONEXIONES**

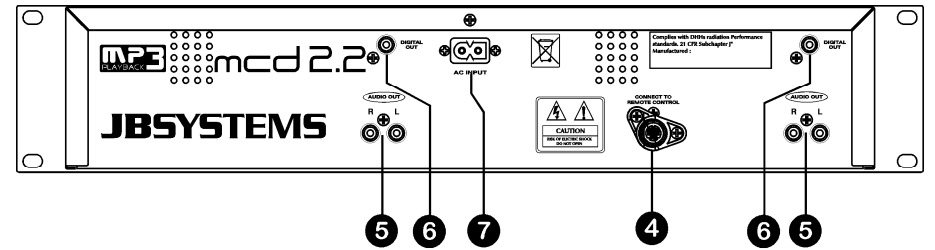
- Conecte el cable mini-DIN8 entre la unidad de control y la unidad de carga(cargador de CD)
- Utilice la pareja de cables RCA en cincha para conectar las salidas de audio del reproductor de CD a su mesa de mezclas o entrada de línea para CD.
- Conecte el cable de alimentación.

**CONTROLES Y FUNCIONES**

**UNIDAD PRINCIPAL**

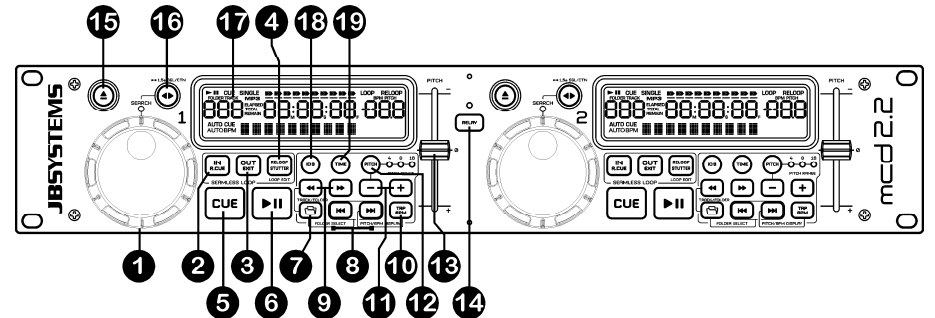


1. **Power (Interruptor ON/OFF):** Puesta en marcha.
2. **Cargador de discos:** Utilizar los botones OPEN/CLOSE para abrir el cargador y colocar un disco.
3. **Botón OPEN/CLOSE:** Pulsarlo para abrir o cerrar el cargador. Apunte que la abertúra es imposible durante la reproducción. A los 60 segundos, el cargador se cierra automáticamente para evitar daños.



4. **Conector de control:** conectar a la unidad de control con el cable mini-DIN8.
5. **Salida audio:** Conectar esta salida a una entrada CD/Línea de su mesa mezcladora con los cables cinch.
6. **Conector de salida digital (S/PDIF):** Posibilidad de conectar la unidad a un amplificador digital o a un gravador digital (Mini Disc,...)
7. **Alimentación:** conectar el CD a una fuente 230V AC con el cable de alimentación.

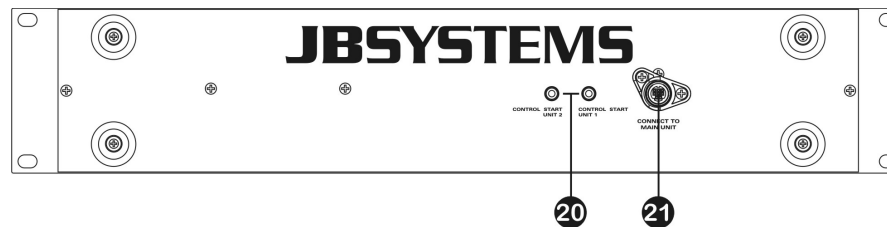
**UNIDAD DE CONTROL**



1. **JOG WHEEL:** Esta rueda jog dispone de 3 funciones dependiendo de la modalidad en la que esté trabajando.
  - La rueda jog actúa como un control de búsqueda de frames lentos (1/75 seg) cuando el CD no se está reproduciendo pero se encuentra en pausa o con un punto cue establecido. Para establecer un nuevo punto cue, gire la rueda y a continuación, pulse PLAY o LOOP IN cuando haya determinado la posición correcta. Pulse CUE para volver al "CUE POINT".
  - Si la pista se está reproduciendo y la función de búsqueda rápida (16) no está activa, jog wheel curvará temporalmente el pitch de la música hasta un +/-32% girando la rueda a la derecha para acelerarla o hacia la izquierda para aminorarla. La magnitud de cambio de pitch se determina por la velocidad de giro.
  - Si la función de búsqueda rápida (16) está activa, podrá buscar a una velocidad más alta a través de la pista actual.
2. **Botón LOOP IN:** Le permite ajustar el punto cue sin detener la reproducción (CUE ON THE FLY). Este botón también ajusta el comienzo de un seamless loop.
3. **Botón LOOP OUT:** Se utiliza para ajustar el punto final al ejecutar loops en la música. El reproductor comienza a ejecutar un seamless loop hasta que se vuelve a pulsar el botón para salir. Cuando hay un loop programado pero no está activo, también puede reiniciar el loop. El punto donde pulse el botón se memorizará como nuevo punto final del loop. En la modalidad de edición de loop al pulsar el botón OUT se detiene la edición de loop y se guarda el nuevo punto final del loop.

4. **Botón RELOOP/STUTTER:** Este botón consta de 3 funciones:
  - **RELOOP:** Cuando hay un loop programado y ha pulsado el botón OUT, pulse el botón reloop para volver a introducir el loop. Para salir del loop, pulse el botón OUT. (Los puntos de intro y final permanecen sin cambios).
  - **STUTTER:** Cuando se está reproduciendo un loop, puede pulsar este botón para reiniciar el loop inmediatamente. También puede pulsar este botón cuando una pista no se está reproduciendo en loop. Cada vez que se pulsa el botón RELOOP/STUTTER, se reiniciará la música desde el punto cue programado. El efecto stutter añade creatividad extra a su trabajo.
  - **ENTER EDIT LOOP MODE:** Cuando hay un loop programado (los botones LOOP IN y OUT/EXIT están encendidos) puede introducir la modalidad de edición de loop pulsando el botón RELOOP/STUTTER hasta que la pantalla muestre "Loop Edit"
5. **CUE button:** Al pulsar el botón CUE durante la reproducción, se consigue un regreso inmediato a la posición en la que comenzó la reproducción. La reproducción comienza inmediatamente desde el punto cue programado mientras se mantenga pulsado el botón CUE. Este reproductor de CD salta hacia atrás hasta el punto cue tan pronto como se suelte el botón CUE. Además con la unidad en la modalidad de pausa (el botón Play/Pause parpadea) la rueda jog se utiliza para ajustar un punto de inicio diferente. Pulsando el botón "PLAY/PAUSE" o "LOOP IN" seguido de "CUE", podrá confirmar este nuevo punto cue.
6. **Botón PLAY/PAUSE:** cada vez que se pulsa el botón PLAY/PAUSE, el reproductor de CD pasa de reproducción a pausa o de pausa a reproducción. El botón parpadea siempre que el reproductor esté establecido en pausa.
7. **Botón TRACK/FOLDER:** Este botón tiene varias funciones:
  - **Cambio entre modos de Carpeta (FOLDER) y Cancion (TRACK):** Pulsa el boton FOLDER y el boton SEARCH izquierdo al mismo tiempo para cambiar entre los modos Carpeta y Cancion. Dirigete al capitulo "Como usarlo" para aprender mas acerca de estos modos.
  - **Modo Carpeta (FOLDER) - cambio entre carpetas:** pulsa el boton FOLDER junto a los botones TRACK SEARCH(8) para ver las diferentes carpetas dentro del CD/CDROM.
  - **Modo Carpeta (FOLDER)-Mostrar nombre de carpetas:** Cuando pulsas el boton FOLDER , muestra el nombre de la carpeta.
  - **Modo Track (FOLDER)-Mostrar el numero total de tracks:** Pulsa el boton FOLDER brevemente para mostrar el total de canciones disponibles en el CD/CDROM.
8. **Botones TRACK SEARCH:** Estos botones se utilizan para seleccionar la pista que se va a reproducir. Forward skip (hacia delante) & back skip (hacia atrás). En el modo FOLDER , pulsa el boton FOLDER (7) junto al boton TRACK SEARCH para seleccionar otra carpeta.
9. **Botones SEARCH:** usados para buscar rapidamente dentro de una cancion. Pulda el boton SEARCH izquierdo (Search back) junto al boton FOLDER (7) para cambiar entre los modos Carpera (FOLDER) y Cancion (TRACK).
10. **Botón TAP:** El modelo MCD2.2 dispone de un contador BMP totalmente automático. En algunos casos excepcionales el contador de beats automático no cuenta como lo debería hacer (los beats están fuera del rango normal o simplemente no hay ningún beat para detectar). En algunos casos puede ayudar al contador de beats golpeando manualmente y con suavidad esté botón al ritmo del beat. Puede volver al contador de beats automático pulsando el botón TAP hasta que "AUTOBPM" en la esquina inferior izquierda de la pantalla se encienda.
11. **Botones PITCH BEND:** La velocidad aumenta mientras está pulsado el botón "+" y regresa al pitch original cuando se suelta el botón. La velocidad disminuye mientras está pulsado el botón "-" y regresa al pitch original cuando se suelta el botón. Estos botones pueden utilizarse para sincronizar los beats de 2 pistas.
12. **Botón PITCH:** Este botón se utiliza para encender o apagar la función de velocidad. También puede seleccionar 3 rangos de pitch diferentes (+/-4%, 8%, 16%): cada vez que pulse brevemente el botón "PITCH BEND -" mientras mantiene pulsado el botón PITCH BEND, cambiará el rango de pitch.
13. **Botón deslizante de PITCH:** Pulse el botón PITCH, de forma que the pitch range LED esté encendido. La velocidad puede cambiarse hasta un +/-16% moviendo el fader. La velocidad no cambiará cuando el LED de rango de pitch, a la derecha del botón PITCH esta apagado.
14. **Botón RELAY:** Cuando activa la función Relay, se reproducirá alternativamente una pista desde ambos CDs hasta que la función relay se desactive. Siempre puede colocar un nuevo CD en el reproductor que esté esperando en standby. De esta forma, puede crear un programa sin fin. Ideal para utilizar en pubs, etc.
15. **Botón OPEN/CLOSE:** Pulsarlo para abrir o cerrar el cargador. Apunte que la abertúra es imposible durante la reproducción. A los 60 segundos, el cargador se cierra automáticamente para evitar daños.

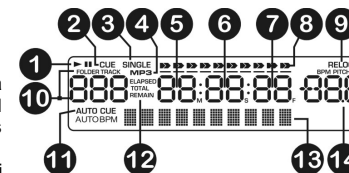
16. **Botón FAST SEARCH:** Pulse este botón para cambiar la función de JOG WHEEL (1) entre la modalidad de búsqueda rápida ("SEARCH" LED está encendida ) y la modalidad normal. La función de búsqueda rápida se desactiva rápidamente cuando JOG WHEEL no se utiliza durante más de 10 segundos.
  - **PLAY MODE:** Normalmente JOG WHEEL se utiliza como herramienta de pitch bend para sincronizar los beats de la pista de reproducción a otra pista. Cuando la modalidad de búsqueda rápida está activada, puede utilizar JOG WHEEL para buscar rápidamente hacia delante o hacia atrás dentro de la pista actual.
  - **PAUSE MODE:** Normalmente JOG WHEEL se utiliza para buscar con mucha precisión (precisión de 1 frame) para el punto cue exacto. Cuando la modalidad de búsqueda rápida está activada, puede utilizar JOG WHEEL para buscar rápidamente hacia delante o hacia atrás dentro de la pista actual.
- Si pulsa el botón más de 1,5 segundo, los lectores pasan del modo simple a lectura continua:
  - **Continuous play:** Todo el CD se reproducirá sin interrupción. (Se utiliza mayormente en pubs).
  - **Single track:** El reproductor se detiene al final de cada pista y espera al comienzo de la siguiente pista. (Lo utilizan mayormente los DJs).
17. **PANTALLA LCD:** Muestra toda la información importante necesaria durante la reproducción. Consulte el capítulo siguiente para obtener más información.
18. **Botón ID3-Tag:** de forma estándar la pantalla muestra el título de la pista, no obstante, también puede seleccionar la otra información de la etiqueta ID3:
  - **Pulse el botón track 1x:** Se muestra el nombre del artista en la pantalla
  - **Pulse el botón track 2x:** Bit Rate se visualiza en la pantalla
19. **Botón TIME:** El botón TIME cambia entre el tiempo de reproducción transcurrido, el tiempo restante en una selección y el tiempo restante del disco. (Por defecto = restante /pista)



20. **Tomas FADER START:** Si está utilizando una unidad de mezclas con función de inicio de fader, conecte el reproductor al inicio de fader de la unidad de mezcla. Tenga en cuenta que estas tomas nunca deberán conectarse con ningún voltaje.
21. **CONECTOR DE CONTROL:** Conecte la unidad principal aquí, mediante el cable mini-DIN8 suministrado.

**PANTALLA LCD:**

1. **Indicadores PLAY/PAUSE (reproducción / pausa):** Muestra el estado del reproductor.
2. **CUE:** Aparece cuando el punto cue maestro es programado.
3. **SINGLE:** Aparece cuando la unidad está establecida para reproducir sólo una pista a la vez. Cuando no se muestra, el reproductor se reproduce continuamente a través de todas las pistas.
4. **MP3:** le informa si el CD/CDROM es un CD audio normal o si contiene archivos MP3.
5. **MINUTE:** Muestra la información de tiempo de la pista actual en "minutos".
6. **SECOND:** Muestra la información de tiempo de la pista actual en "segundos".
7. **FRAME:** Muestra la información de tiempo de la pista actual en "frames". (1 frame = 1/75<sup>th</sup> seg.)
8. **TIME BAR:** Muestra el tiempo transcurrido o el tiempo restante. Comienza a parpadear al final de cada pista para avisar al usuario para que emprenda una acción.
9. **LOOP:** Muestra cuando hay un loop programado. Cuando un bucle está programado y se está reproduciendo actualmente, el indicador RELOOP parpadea.
10. **FOLDER/ TRACK:** Por defecto se muestra el numero de la cancion . En Modo Carpeta (FOLDER) , se





muestra el número de la carpeta mientras se selecciona otra carpeta o mientras se pulsa el botón (FOLDER) (7).

11. **AUTO CUE:** Aparece cuando la función "auto cue" está activa. (en el modo simple " auto cue" está siempre operacional)
12. **ELAPSED, REMAIN:** Indica que el tiempo que se muestra en la pantalla es el transcurrido o el restante. **NOTA:** para archivos MP3 no es posible mostrar el tiempo restante total de todas las pistas en el CD/CDROM.
13. **PANTALLA ALFANUMÉRICA:** Muestra los nombres de las carpetas y las pistas MP3. Para las pistas MP3 grabadas en CBR también se muestra la velocidad. Para pistas MP3 grabadas en VBR la pantalla sólo muestra "VBR". También se muestran los demás tipos de información interactiva.
14. **PANTALLA BPM/PITCH:** Existen 3 modalidades de visualización posibles: consulte las descripciones del botón PITCH (12) y el botón TAP (10) para aprender a cambiar entre las 3 modalidades de visualización.
  - **BPM indicator ON:** El contador de beats automático muestra el número de beats por minuto en la pantalla.
  - **BPM indicator BLINKING:** El contador de beats manual muestra el número de beats por minuto que "golpea" manualmente en la pantalla.
  - **PITCH indicator ON:** La pantalla muestra la variación de pantalla actual (en %) en comparación con el pitch cero.

## UTILIZACIÓN

La mayoría de las funciones comunes se explican en el capítulo anterior "controles y funciones". En este capítulo se describen las funciones que necesitan información ampliada.

### • MODO SLEEP:

El reproductor de CD apaga automáticamente el transporte y el láser después de unos 15 minutos (cuando está en modalidad de pausa o cue). Esto prolonga la vida del motor y del láser. Durante la modalidad sleep la pantalla muestra la palabra "SLEEP". Para reanudar el reproductor, pulse el botón cue o play, la pantalla se encenderá en modalidad normal y estará preparada para recibir instrucciones.

### • FUNCIÓN RELAY:

Abra primero 2 faders de las entradas de CD en la unidad de mezclas. Pulse el botón RELAY (en el lector izquierdo o el derecho) para activar la función relay. Coloque un disco en ambos reproductores e inicie la reproducción en una de las unidades. Se reproducirá una pista de forma alternativa desde ambas unidades hasta que la función relay se desactive. Siempre puede colocar un nuevo CD en el reproductor que esté esperando en pausa. De esta forma puede crear un programa sin fin, ideal para pubs, etc.

**NOTA:** Cambiando a función relay establece automáticamente ambos reproductores en modalidad single.

### • PITCH BENDING:

Esta función se utiliza para sincronizar los beats de dos pistas. Esto puede realizarse de dos formas:

- **Botones PITCH BEND:** La velocidad aumenta o disminuye respectivamente siempre que se pulsen los botones PITCH BEND+ o PITCH BEND-.
- **JOG WHEEL:** Durante el modo de reproducción JOG WHEEL curvará temporalmente el pitch de la música girando JOG WHEEL a la derecha para acelerar o a la izquierda para aminorar. La velocidad de giro de JOG WHEEL determina el porcentaje de pitch bend.

### • REPRODUCIENDO ARCHIVOS MP3:

Este lector detectará automáticamente si el disco insertado contiene archivos con la extensión MP3. El reproductor MCD2.2 puede leer diferentes tipos de archivos con la extensión MP3, pero debido a las limitaciones de la pantalla, no podrá observar las etiquetas ID3v1 e ID3v2 de dichos archivos. El disco compacto que inserte en la unidad podrá contener hasta un máximo de 999 archivos con extensión MP3, repartidos en un máximo de 255 carpetas.

Los archivos pueden tener las siguientes extensiones: .mp3 ~ .MP3 ~ .mP3 ~ .Mp3

Verifique que extensiones están disponibles antes de su uso.

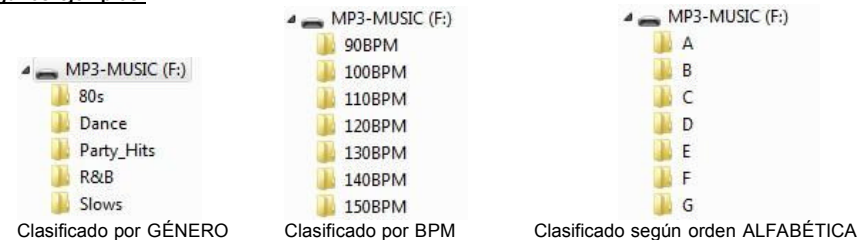
### • SELECTORES TRACK/FOLDER:

Para facilitar las cosas puede clasificar sus archivos MP3 en diferentes carpetas secundarias (directorios). Estas carpetas pueden nombrarse después de los artistas, del género musical (techo, lentas, salsa ...), el

conteo BPM (100 BPM, 110 BPM, 120 BPM ...) o cualquier otra idea que le ayude a clasificar su música...

**Aviso importante:** Solo puedes crear subcarpetas en el directorio principal. Cuando creas una subcarpeta extra dentro de las subcarpetas existentes (también llamadas "subcarpetas anidadas") el MCD2.2 ¡NO vera esas subcarpetas anidadas y las canciones que contienen !

### Algunos ejemplos:



Primero activa el modo carpeta (FOLDER) : Lee el capítulo "Unidad de control", apartado (7) para aprender a hacer esto.

- **FOLDER MODE:** Utilice el botón FOLDER (7) + el botones TRACK SEARCH (8) para seleccionar la carpeta que desee. Mediante el selector TRACK (8) puede seleccionar la pista MP3 deseada en esta carpeta. Tenga en cuenta que sólo puede seleccionar pistas dentro de la carpeta seleccionada. Para ir a otra carpeta utilice el botón FOLDER (7) + el botones TRACK SEARCH (8).
- **TRACK MODE:** podrá explorar todas las pistas de su el CD/CDROM como si no hubiera carpetas secundarias.

### • PLAYING/RECORDING CD-R y CD-RW:

Además de CDs de audio normales, el modelo MCD2.2 puede reproducir CD-R (CD grabable) y CD-RW (CD regrabable). Tenga en cuenta que siempre deberá utilizar las opciones de escritura de discos "disc at once" y "track at once" Aunque el modelo MCD2.2 es capaz de leer CD-R y CD-RW grabados a alta velocidad, le recomendamos que no utilice velocidades de grabación superiores a x12. Compre siempre CD-R y CD-RW de buenas marcas. Si el disco es de multisesión, sólo se reproducirá la primera sesión:

- Si la primera sesión es CD-DA, solo podrá reproducir pistas CD-DA.
- Si la primera sesión es MP3, solo podrá reproducir archivos MP3.

### • CREAR UN LOOP:

Mientras se está reproduciendo una canción, pulse el botón LOOP IN para programar el punto de inicio del loop. A continuación, pulse el botón OUT para programar el punto final del loop. El seamless loop comienza a reproducirse inmediatamente. (Con algo de práctica será capaz de crear loops perfectos). Mientras se está reproduciendo el loop, puede pulsar el botón OUT otra vez para salir del loop y continuar con el resto de la pista. Es posible programar un nuevo loop, incluso cuando el loop actual se está todavía reproduciendo. Mientras se está reproduciendo un loop, pulse el botón LOOP IN para programar el punto de inicio del nuevo loop. A continuación, introduzca el punto final pulsando el botón OUT. El nuevo loop se ha programado y se reproduce.

### • REINICIAR UN LOOP:

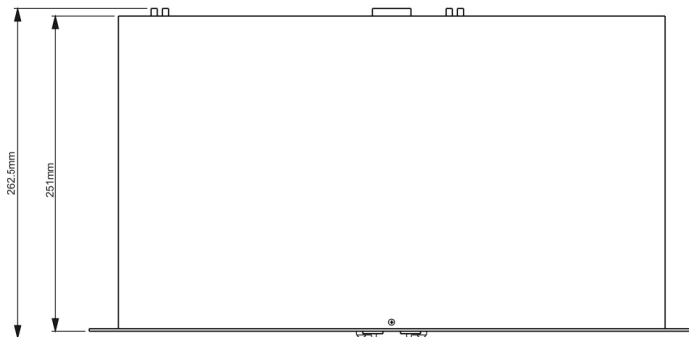
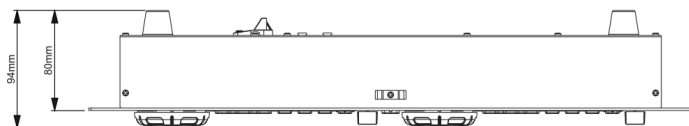
- Cuando se programa un loop y lo deja pulsando el botón OUT, pulse RELOOP para reiniciar el loop.
- Cuando se programa un loop y lo deja pulsando el botón OUT, pulse OUT de nuevo para reiniciar el loop. El punto donde ha pulsado OUT se ha programado como el nuevo punto de loop.
- Cuando el loop todavía se está reproduciendo, pulse el botón RELOOP para reiniciar el loop inmediatamente. Puede repetir esto varias veces para crear un efecto "Stutter".

### • EDITAR UN LOOP:

Cuando programe un loop, pulse el botón RELOOP/STUTTER durante 2 segundos para entrar en la modalidad "loop edit". Mientras el loop se está reproduciendo sin fin, la pantalla muestra información de tiempo del punto final del loop. Utilice la jog wheel para establecer un nuevo punto final de loop. Para simplificar, puede escuchar sus modificaciones de punto final del loop continuamente. Cuando el loop sea perfecto, pulse el botón LOOP OUT para guardar el nuevo punto final del loop.

**CARACTERISTICAS TECNICAS**

Potencia:	AC 230V, 50Hz
Consumo de potencia:	26W
Nivel de salida:	2.0Vrms +/-1dB @ 1kHz,0dB
Respuesta en frecuencias:	20-20.000Hz (+/-1dB@0dB output)
THD + ruido:	0.01% @ 1kHz, 0dB
S/N Ratio (IHF-A):	>90dB @ 1kHz, 0dB (IHF-A weighted, w/20KHz LPF)
Acceso rápido (next track):	<4 seg
Acceso lento (track 1 → 20):	<6 seg
Búsqueda electrónica:	Búsqueda digital integral.
<b>FORMATO DEL DISCO:</b>	
Extensiones de archivo posibles:	.mp3 ~ .MP3 ~ .mP3 ~ .Mp3
ISO9660:	max. 63 caracteres
Joliet:	max. 63 caracteres
Sectores CD-ROM:	modo-1sólamente
Max. Folders:	255
Max. Files per Folder:	255
Max. Files:	999
<b>MP3 FORMATS:</b>	
MPEG1 Layer3 (ISO/IEC11172-3):	mono / estéreo, muestreo de: 32 - 44,1 - 48kHz
Bitrates:	32 - 320 Kbps
Modos de Bitrate:	CBR (Bitrate Constante) ó VBR (Bitrate Variable)
MPEG2 Layer3 (ISO/IEC13818-3):	mono / estéreo, muestreo de: 16 - 22,05 - 24kHz
Bitrates:	32 - 160 Kbps
Modos de Bitrate:	CBR (Bitrate Constante) ó VBR (Bitrate Variable)
MPEG2,5 Layer3:	mono / estéreo, muestreo de: 8 - 11,025 - 12kHz
Bitrates:	32- 160 Kbps
Modos de Bitrate:	CBR (Bitrate Constante) ó VBR (Bitrate Variable)
<b>Dimensiones (mm):</b>	Unidad principal 482(W)x88.8(H)x262,5(D) Unidad de control 482(W)x88.8(H)x94(D)
<b>Peso:</b>	6,6Kg



Toda la información está sujeta a cambios sin previo aviso

Puede descargar la última versión de este manual de usuario en nuestro sitio web: [www.beglec.com](http://www.beglec.com)

**MANUAL DO UTILIZADOR**

Parabéns e obrigado por ter adquirido este produto JB SYSTEMS®. Por favor leia atentamente este manual do utilizador de forma a saber como utilizar esta unidade correctamente. Após ler este manual, guarde-o num lugar seguro de forma a poder consultá-lo no futuro.

**CARACTERÍSTICAS**

Esta unidade está protegida contra interferências rádio. Este produto cumpre as exigências impostas pelas presentes directivas nacionais e europeias. A conformidade deste produto foi comprovada e as declarações e documentos relevantes foram efectuados pelo fabricante.

- Leitor CD/MP3 duplo para DJ's.
- Visor LCD alfanumérico suporta etiquetas ID3V2 (título, artista, taxa de amostragem)
- Reprodução completa de MP3 (máx. 999 ficheiros MP3 / 255 pastas num CD)
  - MPEG1 layer3 (32 + 44,1 + 48kHz)
  - MPEG2 layer3 (16 + 22,05 + 24kHz)
  - MPEG2.5 layer3 (8 + 11,025 + 12kHz)
- Suporta os modos bitrate CBR e VBR.
- Lê os formatos CD-DA, CD-R, e CD-RW
- Memória anti-choque 20 segundos
- Seamless loop (IN/OUT/RELOOP)
- Função de edição do loop em tempo real
- Cue em tempo real ("cue na hora")
- Instant start
- Fader start/stop (back cue)
- Busca por frame de 1/75 segundos, também em MP3
- Escala de Pitch +/-4% +/-8% +/-16%, também em MP3
- Pitch bend através de jog wheel para misturas perfeitas
- Função Auto cue (-48dB)
- Busca em 4 velocidades diferentes
- Indicador seleccionável de tempo decorrido, restante e total
- Indicador de pitch
- Single/continuous play
- Modo Folder: procura de faixa limitada a uma pasta
- Modo Track: procura de faixa em todo o CD/CDROM
- Contadores de batidas totalmente automáticos com função TAP extra
- Função Relay play permite reprodução consecutiva em dois leitores
- Saída Coaxial digital S/PDIF áudio RCA

**ANTES DE UTILIZAR**

- Antes de utilizar esta unidade verifique se existem danos provocados durante o transporte. Caso existam danos aparentes, não utilize a unidade e contacte o seu revendedor.
- **Importante:** Esta unidade deixou a nossa fábrica em perfeitas condições e devidamente embalada. É imprescindível que o utilizador siga as instruções de segurança e avisos descritos neste manual. Quaisquer danos provocados por utilização incorrecta não serão cobertos pela garantia. O revendedor não será responsável por quaisquer danos ou problemas causados pelo incumprimento das instruções deste manual.
- Guarde este manual num local seguro para consulta futura. Caso venda esta unidade, forneça este manual.
- Proteja o ambiente. Recicle o material desta embalagem.

**Verifique o conteúdo:**

Certifique-se que a caixa contém os seguintes artigos:

- Unidade MCD2.2
- Unidade de controlo
- Manual do utilizador
- 2 cabos rca
- 1 cabo mini-DIN8
- 2 cabo fader start
- 1 cabo de alimentação

**INSTRUÇÕES DE SEGURANÇA:**

**CAUTION**  
RISK OF ELECTRIC SHOCK  
DO NOT OPEN



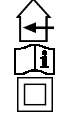
**ATENÇÃO:** De forma a evitar o risco de choque eléctrico, não remova peças da unidade. Não tente fazer reparações. Contacte pessoal qualificado



O símbolo composto por um triângulo equilátero com um relâmpago no interior alerta para a presença de voltagem perigosa não isolada no interior do produto que poderá constituir risco de choque eléctrico.



O símbolo composto por um triângulo equilátero com um ponto de exclamação alerta o utilizador para a presença de instruções importantes de utilização e manutenção do produto.



Este símbolo significa: utilização unicamente em espaços fechados



Este símbolo significa: Leia instruções



Este símbolo significa: Aparelho Classe II

- De modo a evitar risco de fogo ou choque eléctrico, não exponha este produto a chuva ou humidade.
- De forma a evitar a formação de condensação no interior da unidade, ao transportá-la para ambiente quente aguarde algum tempo de modo a que haja uma ambientação à temperatura. A condensação poderá afectar o desempenho da unidade ou até danificá-la.
- Esta unidade destina-se unicamente a utilização em espaços fechados.
- Não introduza objectos de metal nem verta líquidos no interior do produto, correrá risco de choque eléctrico ou poderá danificar o produto. Caso algum objecto estranho entre em contacto com o interior da unidade, desligue-a de imediato da corrente.
- Não coloque chamas descobertas (tais como velas acesas) sobre a unidade.
- Não cubra os orifícios de ventilação ou a unidade poderá sobreaquecer.
- Evite locais com poeiras. Limpe a unidade regularmente.
- Mantenha esta unidade fora do alcance das crianças.
- Esta unidade deverá ser operada unicamente por pessoas experientes.
- Temperatura ambiente de funcionamento máxima é de 40°C. Não utilize esta unidade a temperaturas ambientes mais elevadas.
- As distâncias mínimas para a ventilação suficiente são 3cm.
- Desligue sempre a unidade da corrente quando não a utilizar durante longos períodos de tempo ou antes de efectuar manutenção.
- A instalação eléctrica deve ser efectuada unicamente por pessoal qualificado, cumprindo os regulamentos de segurança em instalações eléctricas e mecânicas do seu país.
- Certifique-se que a voltagem a utilizar não é superior à voltagem indicada no painel traseiro da unidade.
- A tomada de corrente deverá permanecer acessível para que a unidade possa ser desligada da corrente.
- O cabo de alimentação deverá estar sempre em perfeitas condições. Desligue a unidade e substitua imediatamente o cabo caso este apresente algum dano. Deverá ser substituído pelo fabricante, pelo agente autorizado ou pessoal qualificado de modo a evitar um acidente.
- Nunca permita que este cabo entre em contacto com outros cabos!
- Quando o interruptor ON/OFF está na posição de repouso, esta unidade não está desconectada completamente da alimentação!
- De forma a não correr risco de choque eléctrico não abra a cobertura da unidade. À excepção do fusível, não existem peças que possam ser substituídas pelo utilizador.

- **Nunca** repare um fusível nem tente operar a unidade sem fusível. Substitua **sempre** um fusível danificado por outro com as mesmas características!
- Em caso de problemas sérios de funcionamento, interrompa a utilização da unidade e contacte imediatamente o seu revendedor.
- Caso seja necessário transportar a unidade utilize a embalagem original.
- Por motivos de segurança, são proibidas quaisquer alterações não autorizadas à unidade.

**GUIA DE INSTALAÇÃO:**

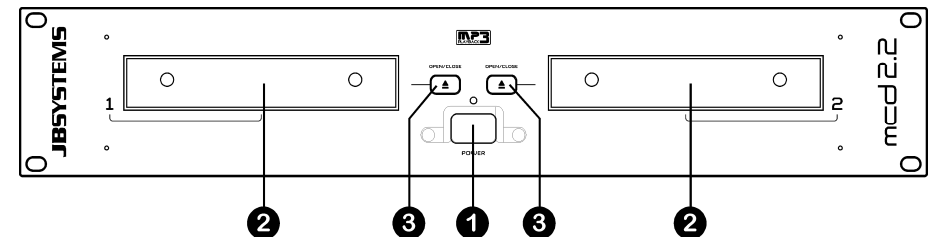
- Colocar ou utilizar a unidade durante longos períodos de tempo perto de fontes de calor, tais como amplificadores, holofotes, etc., irá afectar o desempenho da unidade e poderá até danificá-la.
- Reduza ao mínimo o perigo de pancadas e vibrações durante o transporte da unidade.
- Quando colocar a unidade numa cabine ou numa mala, certifique-se que há ventilação de modo a permitir a evacuação do calor produzido pela unidade.
- De forma a evitar a formação de condensação no interior da unidade, ao transportá-la para ambiente quente aguarde algum tempo de modo a que haja uma ambientação à temperatura. A condensação poderá afectar o desempenho da unidade.
- Escolha com cuidado o local da instalação. Evite a presença de fontes de calor. Evite locais onde há a presença de vibrações, poeira ou humidade.
- O leitor irá funcionar normalmente quando colocado numa superfície com a inclinação máxima de 15°.
- Tenha cuidado ao manusear CDs, não o faça com as mãos sujas ou molhadas.
- Discos sujos deverão ser limpos com panos próprios e produtos de limpeza indicados.
- Não utilize CDs danificados (riscados ou com deformações), poderão prejudicar a unidade.
- De modo a evitar risco de fogo ou choque eléctrico, não exponha este produto a chuva ou humidade.
- De forma a evitar o risco de choque eléctrico, não retire a cobertura da unidade. Caso surja algum problema, contacte o seu revendedor.
- Não introduza objectos de metal ou verta líquidos no interior do produto, correrá risco de choque eléctrico ou poderá danificar o produto.
- Este leitor de CD utiliza um laser semiconductor. De modo a desfrutar de musica de uma forma estável, utilize esta unidade num local com uma temperatura compreendida entre os 5°C e 35°C.
- Este leitor de CDs só deverá ser alterado ou reparado por pessoal qualificado.
- Esta unidade poderá causar interferência na recepção de rádio ou televisão.

**LIMPEZA DO LEITOR DE CD:**

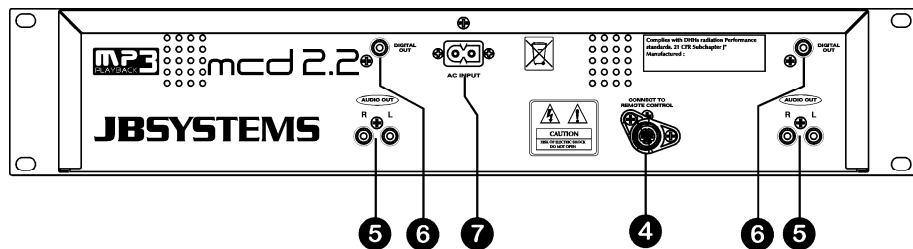
Utilize um pano limpo ligeiramente humedecido em água. Evite introduzir água dentro da unidade. Não utilize líquidos voláteis como benzeno ou diluente, irá danificar a unidade.

**LIGAÇÕES**

- Ligue o cabo mini-DIN8 entre a unidade de controlo e a unidade principal (leitor de CD)
- Utilize os cabos rca fornecidos para ligar as saídas áudio do leitor de CD às entradas CD ou line da sua unidade de mistura.
- Ligue o cabo da Alimentação.

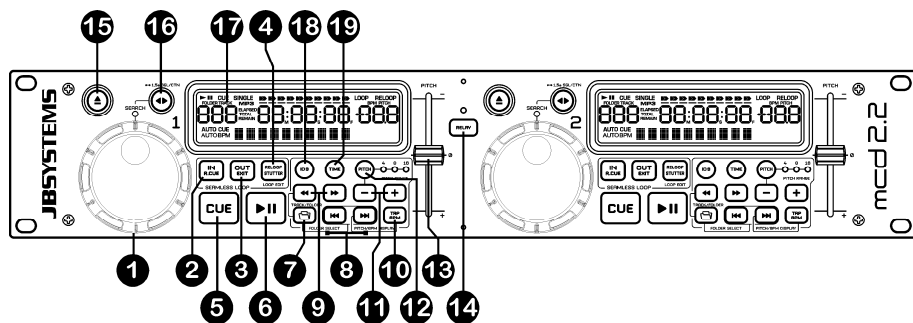
**CONTROLOS E FUNÇÕES (UNIDADE PRINCIPAL)**

1. **INTERRUPTOR ON/OFF:** Liga e desliga o leitor de CD.
2. **GAVETA CD:** pressione os botões OPEN/CLOSE para abrir a gaveta do CD e introduza o CD.
3. **Botão OPEN/CLOSE:** Pressione para abrir e fechar a gaveta do CD. Estes Botões são desactivados durante a reprodução. A gaveta fecha automaticamente após 60 seg. por razões de segurança.



4. **Conector do CONTROLO:** ligue este conector à unidade de controlo, através do cabo mini-DIN8 fornecido.
5. **Saída ÁUDIO :** Saída para os sinais áudio provenientes do leitor de CD. Utilize o cabo rca/rca para ligar esta saída a uma entrada CD/line da sua unidade de mistura.
6. **Conector SAÍDA DIGITAL:** Utilize este conector para ligar o sinal digital (formato S/PDIF) à entrada de um amplificador digital ou gravador digital (ex: Mini disc)
7. **FONTE ALIMENTAÇÃO:** Use o cabo de alimentação fornecido para ligar o leitor de CD a uma tomada de 230V AC.

**UNIDADE DE CONTROLO**

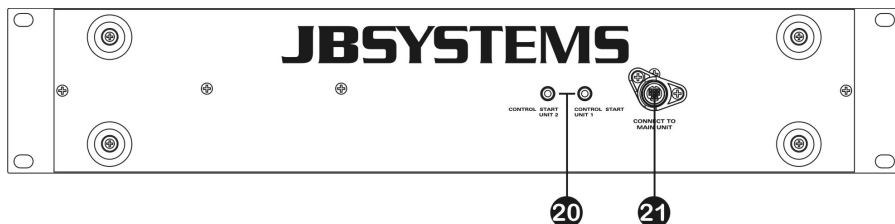


1. **JOG WHEEL (ANEL INTERIOR):** O jog wheel tem 3 funções, dependendo do modo que estiver a utilizar.
  - O jog wheel funciona como um controlo de busca de frame (1/75 seg) quando o CD não esta a reproduzir mas também não está em pausa ou com ponto cue estabelecido. Para estabelecer novo ponto cue, gire o jog wheel e de seguida pressione PLAY ou LOOP IN quando tiver definido a posição certa. Pressione CUE para regressar ao "CUE POINT" (Ponto Cue).
  - Durante a reprodução estando a função fast search (16) não activa o jog wheel altera temporariamente o pitch da música até +/-32%. Ao girar o jog na direcção dos ponteiros do relógio irá aumentar a velocidade, ao girar no sentido contrário a velocidade irá diminuir. A variação de pitch será determinada pela velocidade a que girar o jog.
  - Se a função Fast Search (16) estiver activa, irá ser capaz de procurar a uma velocidade superior através da faixa actual.
2. **Botão LOOP IN:** Permite definir o ponto cue sem interromper a reprodução (CUE ON THE FLY). Este botão também serve para definir o início de um loop perfeito.
3. **Botão LOOP OUT:** Utilizado para estabelecer o final dos loops. O leitor dá início ao loop perfeito até que este botão seja pressionado novamente para sair. Quando um loop é programado mas não está

activo, poderá também reiniciar o loop. O ponto em que o botão é pressionado será memorizado como o novo final do loop. Quando o leitor está em modo "loop edit", pressione este botão OUT para parar a edição do loop e guardar o ponto final do loop.

4. **Botão RELOOP/STUTTER:** Este botão tem 2 funções:
  - **RELOOP:** Se um loop tiver sido programado e tiver pressionado o botão OUT, pressione o botão reloop para voltar a aceder ao loop. Para sair do loop pressione o botão OUT. (Os pontos iniciais e finais permanecerão inalterados)
  - **STUTTER:** Quando um loop está a ser reproduzido pode pressionar este botão para reiniciar imediatamente o loop. Este botão pode também ser pressionado quando uma faixa não está a ser reproduzida em loop. Sempre que o botão RELOOP/STUTTER é pressionado, a música será reiniciada a partir do ponto cue pré-programado. Este efeito adiciona criatividade extra ao seu desempenho.
  - **ACEDER AO MODO LOOP EDIT:** Quando um loop está programado (os botões LOOP IN e OUT/EXIT estão pressionados), poderá aceder ao modo "loop edit" pressionando o botão RELOOP/STUTTER até que o display mostre "Loop Edit"
5. **Botão CUE:** Ao pressionar o botão CUE durante a reprodução irá voltar imediatamente à posição em que a reprodução foi iniciada. A reprodução começa imediatamente a partir do ponto cue programado enquanto o botão CUE for pressionado. O leitor de CD regressa ao ponto cue assim que o botão CUE é solto. Colocando a unidade em modo pausa (o botão PLAY/PAUSE pisca), o jog wheel é utilizado para estabelecer um ponto inicial diferente. Ao pressionar o botão "PLAY/PAUSE" ou "LOOP IN" seguido do botão "CUE", pode confirmar este novo ponto cue.
6. **Botão PLAY/PAUSE:** Sempre que pressiona o botão PLAY/PAUSE, o leitor de CD muda de play (reprodução) para pause (pausa) e vice-versa. O botão pisca enquanto estiver em pausa.
7. **Botão TRACK/FOLDER:** este botão tem várias funções:
  - **Alternar entre o modo FOLDER e TRACK:** pressione o botão FOLDER e o botão SEARCH BUTTON esquerdo (9) em conjunto para alternar entre modo FOLDER e TRACK. Consulte o capítulo "Como utilizar" para aprender mais acerca destes modos.
  - **Modo FOLDER – alternar entre pastas:** Pressione o botão FOLDER em conjunto com os botões TRACK SEARCH (8) para pesquisar as diferentes pastas no CD/CDROM.
  - **Modo FOLDER – mostra o nome da pasta:** desde que pressione o botão FOLDER, o nome da pasta é mostrado.
  - **Modo TRACK – mostra a quantidade total de faixas:** Pressione o botão FOLDER brevemente para mostrar o número total de faixas disponíveis no CD/CDROM.
8. **Botões TRACK SEARCH:** Estes botões são utilizados para seleccionar a faixa a reproduzir. Forward skip (faixa seguinte) e back skip (faixa anterior). No modo FOLDER, pressione o botão FOLDER (7) em conjunto com os botões TRACK SEARCH para seleccionar outra faixa
9. **Botões SEARCH:** Usado para procurar rapidamente através de uma faixa. Pressione o botão search esquerdo (procurar para trás) em conjunto com o botão FOLDER (7) para alternar entre modo FOLDER e TRACK.
10. **Botão TAP:** O MCD2.2 contém um contador de batidas (BPM) totalmente automático. Em alguns casos raros o contador de batidas não consegue efectuar a contagem correctamente (as batidas estão fora da escala normal ou simplesmente não existem batidas). Nestas situações poderá auxiliar o contador de batidas manualmente pressionando este botão ao ritmo da música. Para voltar ao contador de batidas automático pressione o botão TAP até que a mensagem "AUTOBPM" surja no canto inferior esquerdo do display.
11. **Botões PITCH BEND:** A velocidade aumenta enquanto o botão "+" é pressionado e volta à velocidade normal quando o botão é solto. A velocidade decresce quando o botão "-" é pressionado e volta ao pitch original quando o botão é solto. Estes botões podem ser utilizados para sincronizar as batidas de 2 faixas.
12. **Botão PITCH:** Este botão é usado para ligar/desligar a função velocidade. Pode também escolher entre 3 valores de pitch (+/-4%, 8%, 16%): cada vez que pressione o botão "PITCH BEND -" enquanto estiver pressionado o botão PITCH, irá mudar o valor do pitch.
13. **Cursor PITCH:** Pressione o botão PITCH, para que o Led da escala de pitch se acenda. A velocidade pode ser alterada até +/-16% movendo o cursor. A velocidade não será afectada quando o LED do valor do pitch, à direita do botão PITCH estiver desligado.
14. **Botão RELAY:** Quando a função Relay é activada, o leitor irá reproduzir alternadamente uma faixa de cada deck até que a função seja desactivada. Poderá em qualquer altura colocar um CD diferente no deck que estiver em standby e desta forma poderá criar um programa interminável. Solução perfeita para utilização em bares, etc.

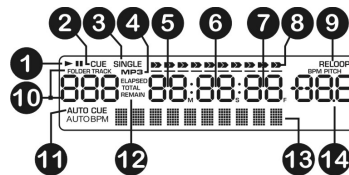
15. **Botão OPEN/CLOSE:** Pressione para abrir e fechar a gaveta do CD. Estes Botões são desactivados durante a reprodução. A gaveta fecha automaticamente após 60 seg. por razões de segurança
  16. **Botão FAST SEARCH:** Pressione este botão para alternar a função do JOG WHEEL(1) entre o modo de procura rápida (o LED "SEARCH" é ligado) e o modo normal. A função procura rápida é automaticamente desligada quando o JOG WHEEL não for usado durante mais de 10 segundos.
    - **MODO PLAY:** Normalmente o JOG WHEEL é usado como pitch bend para sincronizar as batidas da faixa que está a tocar com outra faixa. Quando o modo de procura rápida é ligado, pode usar o JOG WHEEL para procurar rapidamente para a frente/trás na faixa actual.
    - **MODO PAUSE:** Normalmente o JOG WHEEL é usado para procurar com muita precisão (precisão de 1 frame) pelo ponto cue exacto. Quando o modo de procura rápida é ligado, pode usar o JOG WHEEL para procurar rapidamente para a frente/trás na faixa actual.
- Se o botão é pressionado por mais de 1,5 segundo, o leitor alterna entre leitura simples e contínua:
- **Continuous play:** O CD será reproduzido na sua totalidade sem interrupção. (Geralmente utilizado em bares)
  - **Single track:** O leitor pára no fim de cada faixa e aguarda no início da faixa seguinte. (Geralmente utilizado por deejays)
17. **DISPLAY LCD:** Mostra toda a informação importante necessária durante a reprodução. Consulte o próximo capítulo para obter mais informações.
  18. **Botão ID3-Tag:** Por defeito o display mostra o título da faixa, no entanto poderá também pesquisar a restante informação "ID3-tag":
    - **Pressionando o botão Track 1x:** O nome do artista aparecerá no visor.
    - **Pressionando o botão Track 2x:** A taxa de amostragem da faixa é mostrada no visor
  19. **Botão TIME:** O botão TIME alterna entre tempo decorrido, tempo restante numa selecção, e tempo total restante num CD. (standard = restante/faixa)



20. **Conectores FADERSTART:** Se utilizar uma mesa de mistura com a função fader start, ligue o leitor ao fader start da mesa de mistura. Tenha em atenção que este conector nunca deve ser ligado a qualquer tipo de voltagem
21. **Conector do CONTROLO:** Ligue a unidade principal a este conector através do cabo mini-DIN fornecido.

## DISPLAY LCD

1. **Indicadores PLAY/PAUSE:** Indica o estado do leitor.
2. **CUE:** Surge quando o ponto cue master está programado.
3. **SINGLE:** Surge quando a unidade está definida para reproduzir apenas uma faixa de cada vez. Quando esta mensagem não é mostrada, o leitor reproduz continuamente todas as faixas.
4. **MP3:** informa que se o CD/CDROM é um CD áudio normal ou se contém ficheiros MP3.
5. **MINUTE:** Mostra informação sobre os minutos da faixa a ser reproduzida.
6. **SECOND:** Mostra informação sobre os segundos da faixa a ser reproduzida.
7. **FRAME:** Mostra informação sobre os frames da faixa a ser reproduzida. (1 frame = 1/75° seg.)
8. **BARRA DO TEMPO:** Demonstra o tempo restante ou o tempo decorrido. Começa a piscar no fim de cada faixa de forma a alertar o utilizador para que haja antecipadamente.
9. **RELOOP:** Surge quando um loop está programado e a ser reproduzido, o indicador RELOOP está a piscar.
10. **FOLDER/ TRACK:** por definição o número da faixa actual é mostrado. Quando está em modo FOLDER, o número da pasta é mostrado enquanto está a escolher ou quando simplesmente pressiona o botão FOLDER (7).



11. **AUTO CUE:** Esta mensagem surge quando a função "auto cue" está activada. (em modo "single" a função "auto cue" está sempre ligada)
12. **ELAPSED, REMAIN:** Indica que o tempo indicado no visor é o tempo decorrido ou o tempo restante da faixa em reprodução.
  - Nota:** Para ficheiros MP3 não é possível mostrar o restante total para todas as faixas no CDROM.
13. **DISPLAY ALFANUMÉRICO:** Mostra os nomes das pastas e faixas mp3. Em faixas mp3 gravadas em modo CBR também será mostrada a taxa de amostragem. Em faixas mp3 gravadas em modo VBR o visor irá mostrar "VBR". O visor tem capacidade para mostrar várias outras informações interactivas.
14. **MOSTRADOR BPM/PITCH:** Existem 3 modos de indicação: veja as descrições do botão PITCH (12) e do botão TAP (10) para aprender como alternar entre os 3 modos.
  - **Indicador BPM ligado:** o contador de batida automático indica no mostrador o número de Batidas Por Minuto.
  - **Indicador BPM a piscar:** O contador de batida manual indica no mostrador o número de Batidas Por Minuto que introduziu manualmente.
  - **Indicador PITCH ligado:** O mostrador indica a variação actual de velocidade (em %) comparada com o valor de pitch 0.

## COMO UTILIZAR...

A maior parte das funções normais foram explicadas no capítulo anterior "controlos e funções". Neste capítulo vamos abordar as funções que requerem mais algumas explicações.

- **MODO SLEEP:** O leitor de CD desliga automaticamente o transporte e o laser após 15 minutos (quando no modo pausa ou cue). Esta característica prolonga a vida do motor e do laser. Durante o modo sleep o mostrador indica a palavra "SLEEP". Para voltar a activar o leitor, basta pressionar o botão cue ou play, o mostrador volta ao normal e fica pronto a receber instruções.
- **FUNÇÃO RELAY:** Comece por abrir os dois faders das entradas de CD na sua mesa de mistura. Pressione o botão RELAY (no leitor esquerdo ou direito) para activar esta função. Coloque um CD em cada deck e dê início à reprodução em um dos decks. Alternadamente será reproduzida uma faixa de cada deck até que a função seja desactivada. Poderá em qualquer altura colocar um CD diferente no deck que estiver em standby e desta forma poderá criar um programa interminável. Solução perfeita para utilização em bares etc.
  - NOTA:** Ao ligar a função relay os decks serão automaticamente colocados em modo single.
- **ALTERAÇÃO DE PITCH:** Esta função é utilizada para sincronizar na perfeição as batidas de duas faixas. Pode ser feito de duas formas:
  - **Botões PITCH BEND:** A velocidade aumenta ou diminui respectivamente, enquanto mantiver pressionados os botões PITCH BEND+ ou PITCH BEND-.
  - **JOG WHEEL:** Durante a reprodução o JOG WHEEL irá temporariamente alterar o pitch da música, ao girar o jog no sentido dos ponteiros do relógio aumenta a velocidade, ao girar no sentido contrário a velocidade diminui. A velocidade a que girar o jog irá determinar a percentagem de alteração de pitch.
- **REPRODUZIR FICHEIROS MP3:** O leitor de CD detecta automaticamente se um CD contém ficheiros MP3. O MCD2.2 tem a capacidade de ler diferentes formatos de MP3, mas devido a limitações do display, não é possível apresentar ID3-tags (título da canção/intérprete/ ...). O CD pode conter até 999 ficheiros MP3 divididos por um máximo de 255 pastas. Os ficheiros MP3 poderão ter as seguintes extensões: .mp3~ .MP3~ .mP3~ .Mp3. Consulte as especificações para verificar que ficheiros MP3 são permitidos.
- **SELECTORES FOLDER / TRACK:** De modo a facilitar a gestão dos ficheiros poderá organizar os seus ficheiros MP3 em diferentes sub pastas (directórios). Estas pastas podem receber o mesmo nome dos intérpretes, dos tipos de música (techno, slows, salsa ...), do valor BPM (100BPM, 110BPM, 120BPM ...) ou qualquer outra ideia que tenha para organizar a sua música...
  - Nota importante:** apenas pode criar pastas na raiz do disco. Quando criar subpastas dentro das pastas na raiz do disco, o MCD2.2 não irá reconhecer estas subpastas e as faixas que estão dentro delas!

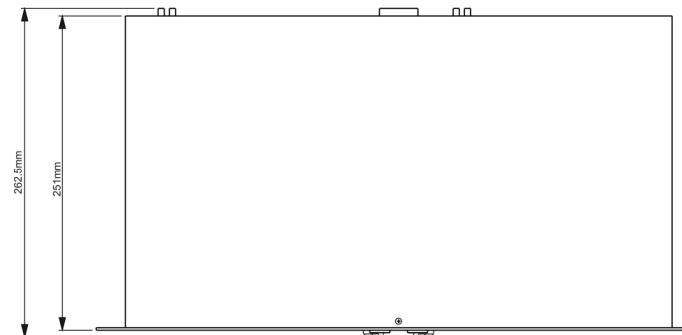
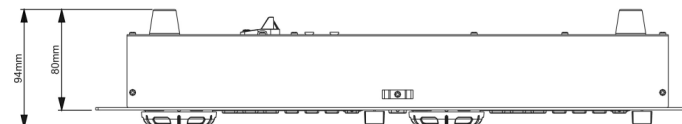
Alguns exemplos:

Primeiro coloque o MCD2.2 no modo FOLDER: ver capítulo "Unidade Controlo", ponto (7) para aprender a fazer isto.

- **MODO FOLDER:** Utilize o botão FOLDER (7) + TRACK SEARCH (8) junto para seleccionar a pasta pretendida. Utilize o selector TRACK (8) para seleccionar a faixa MP3 pretendida nesta pasta. Tenha em atenção que só poderá escolher faixas no interior da pasta seleccionada. Para passar a outra pasta terá apenas que utilizar o botão FOLDER (7) + TRACK SEARCH (8).
- **MODO TRACK:** Irá poder pesquisar todas as faixas no seu CD/CDDROM como não houvessem sub pastas.
- **REPRODUZIR/GRAVAR CD-R e CD-RW:**  
Além de reproduzir CDs normais de áudio, o MCD2.2 também reproduz CD-R (CD gravável) e CR-RW (CD regravável). Lembre-se que deve utilizar sempre as opções de gravação "disc at once" e "track at once" no seu gravador! Embora o MCD2.2 tenha capacidade para ler CD-Rs e CD-RWs gravados a alta velocidade, sugerimos que não utilize velocidades de gravação superiores a 12x de forma a otimizar a capacidade de leitura. Utilize sempre CD-Rs e CD-RWs de qualidade!  
Se o CD for multi-sessão, o CDX-2 só irá reproduzir a primeira sessão:
  - Se a primeira sessão é CD-DA, só poderá reproduzir as faixas CD-DA.
  - Se a primeira sessão é MP3 só poderá reproduzir ficheiros MP3.
- **CRIAR UM LOOP:**  
Enquanto uma faixa está a ser reproduzida, pressione o botão LOOP IN para programar o ponto de partida do loop. Em seguida pressione o botão OUT para programar o fim do loop. O loop começa a ser reproduzido de imediato (com algum treino será capaz de criar loops perfeitos!). Enquanto o loop estiver a ser reproduzido, pode pressionar o botão OUT novamente para sair do loop e continuar a reproduzir o resto da faixa.  
É possível programar um novo loop, mesmo durante a reprodução de outro loop. Enquanto o loop está a ser reproduzido, basta pressionar o botão LOOP IN para definir o ponto de partida do novo loop. Em seguida defina o final, pressionando o botão OUT. O novo loop está agora programado e a ser reproduzido.
- **REINICIAR UM LOOP:**  
Esta operação pode ser efectuada de 3 maneiras:
  - Se programou um loop e em seguida pressionou botão OUT para sair, basta apenas pressionar botão RELOOP para reiniciar o loop.
  - Se programou um loop e em seguida pressionou botão OUT para sair, basta apenas voltar a pressionar botão OUT para reiniciar o loop. O ponto onde pressionou botão OUT é agora programado como o novo fim do loop.
  - Enquanto o loop está a ser reproduzido, pressione o botão RELOOP para reiniciar o loop de imediato. Pode repetir este processo várias vezes para criar um efeito "Stutter" (Repetição).
- **EDITAR UM LOOP:**  
Quando um loop está programado, pressione o botão RELOOP/STUTTER durante cerca de 2 segundos para entrar no modo "loop edit". Enquanto o loop esta a ser reproduzido, o display indica a informação sobre o tempo relativamente ao final do loop. Utilize a grande jog wheel para definir o novo ponto final do loop. De modo a facilitar a operação é possível ouvir continuamente as modificações ao final do loop. Quando o loop está perfeito, pressione o botão LOOP OUT para salvar o novo final do loop e sair do loop.

**ESPECIFICAÇÕES**

<b>Fonte de Alimentação:</b>	AC 230 V, 50Hz
<b>Consumo de energia:</b>	26W
<b>Nível de saída:</b>	2.0Vrms +/-1dB @ 1kHz,0dB
<b>Resposta em Frequência:</b>	20-20.000Hz (+/-1dB@0dB output)
<b>THD + noise:</b>	0.01% @ 1kHz, 0dB
<b>S/N Ratio (IHF-A):</b>	>90dB @ 1kHz, 0dB (IHF-A weighted, w/20KHz LPF).
<b>Tempo acesso min. (faixa seguinte):</b>	<4seg
<b>Tempo acesso máx. (faixa 1→20):</b>	<6seg
<b>Busca Electrónica:</b>	Busca automática digital.
<b>FORMATO CD:</b>	
<b>Extensões ficheiro possíveis:</b>	.mp3 ~ .MP3 ~ .mP3 ~ .Mp3
<b>ISO9660:</b>	máx. 63 tipo de fonte
<b>Joliet:</b>	máx. 63 tipo de fonte
<b>Formato sector CD-ROM:</b>	Apenas modo-1
<b>Máx. Pastas:</b>	255
<b>Max. Ficheiros por Pasta:</b>	255
<b>Máx. Ficheiros:</b>	999
<b>FORMATOS MP3:</b>	
<b>MPEG1 Layer3 (ISO/IEC11172-3):</b>	Amostragem mono/estéreo: 32 - 44,1 - 48kHz
<b>Bitrates:</b>	32 – 320 Kbps
<b>Modos Bitrate:</b>	CBR (Bitrate constante) ou VBR (Bitrate variável)
<b>MPEG2 Layer3 (ISO/IEC13818-3):</b>	Amostragem mono/estéreo:16– 22,05 - 24kHz
<b>Bitrates:</b>	32 – 160 Kbps
<b>Modos Bitrate:</b>	CBR (Bitrate constante) ou VBR (Bitrate variável)
<b>MPEG2,5 Layer3:</b>	Amostragem mono/estéreo:8– 11,025 - 12kHz
<b>Bitrates:</b>	32 – 160 Kbps
<b>Modos Bitrate:</b>	CBR (Bitrate constante) ou VBR (Bitrate variável)
<b>Dimensões:</b>	U. Principal 482(L) x 88,8(A) x 262,5(D) mm
	U. Controlo 482(L) x 88,8(A) x 94(D) mm
<b>Peso:</b>	6,6Kg



Estas informações estão sujeitas a alterações sem aviso prévio  
Pode fazer download da versão mais recente deste manual no nosso site: [www.beglec.com](http://www.beglec.com)