

ALESIS

TRANSACTIONAL MOBILE PA SYSTEM



▼ **QUICK START OWNER'S MANUAL**
ENGLISH ::: 1 – 3

▼ **MANUAL DE INICIO RÁPIDO PARA EL USUARIO**
ESPAÑOL ::: 4 – 6

▼ **SCHNELLBEDIENUNGSANLEITUNG**
DEUTSCH ::: 7 – 9

▼ **MANUEL D'UTILISATION DU PROPRIETAIRE**
FRANÇAIS ::: 10 – 12

▼ **MANUALE RAPIDO DI UTILIZZAZIONE**
ITALIANO ::: 13 – 15

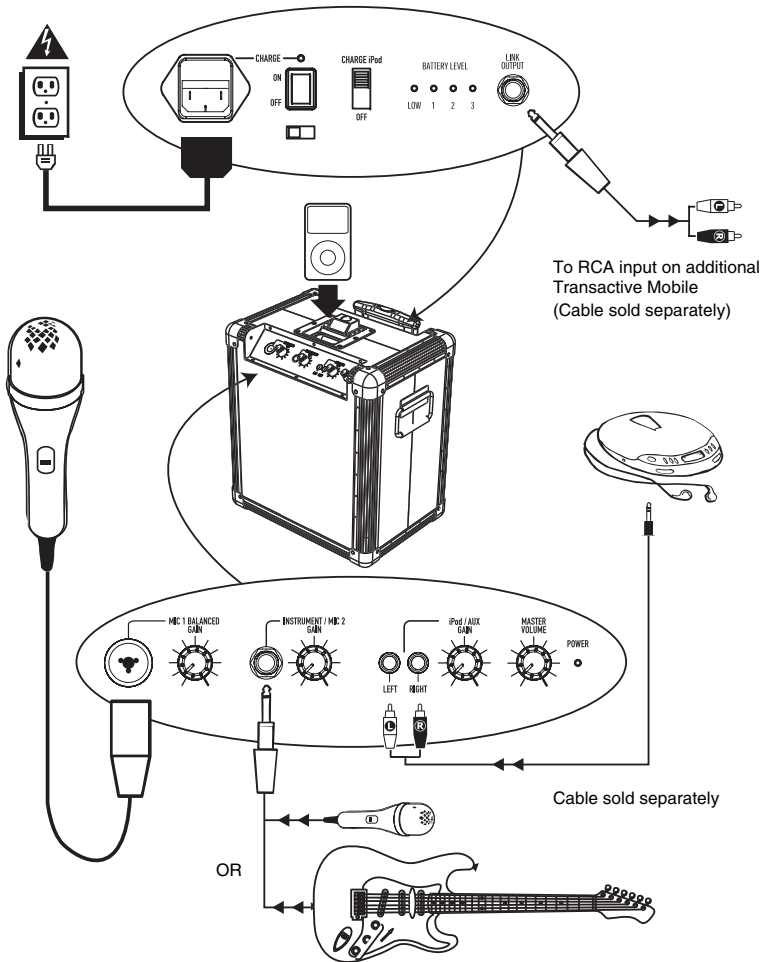
QUICKSTART GUIDE

BOX CONTENTS

- Transactive Mobile
- (1) Microphone Cable
- (1) Microphone
- (1) Power Cable (standard IEC)

QUICK SETUP GUIDE

Important: With all large speakers, an initial “break-in” period is needed to perform at optimal levels. To properly “break-in” your Transactive Mobile, play an audio source at medium volume for a few hours.

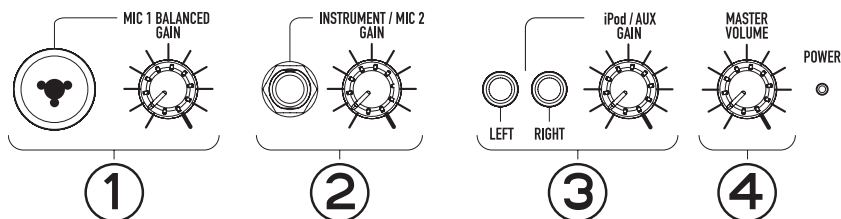


FULLY CHARGE THE BATTERY BEFORE FIRST USE FOR MAXIMUM BATTERY LIFE!

1. Make sure all items listed on the front of this guide are included in the box.
2. **READ SAFETY INSTRUCTION BOOKLET BEFORE USING THE PRODUCT.**
3. **MAKE SURE THAT YOU HAVE COMPLETELY CHARGED THE BATTERY.**
4. Study this setup diagram.
5. Place product in an appropriate position for operation.
6. Make sure all input devices such as microphones, CD players, mp3 players, and linked amplifiers/PAs are turned off and volume settings are set at "zero"
7. Connect all devices as shown above.
8. Connect the stereo outputs to the power amplifier(s), tape decks, and/or audio sources.
9. Switch everything on in the following order:
 - ◆ audio input sources (i.e. microphones, instruments, CD/MP3 Players)
 - ◆ Transactive Mobile
 - ◆ last, any amplifiers
10. When turning off, always reverse this operation by:
 - turning off amplifiers
 - Transactive Mobile
 - last, any input devices

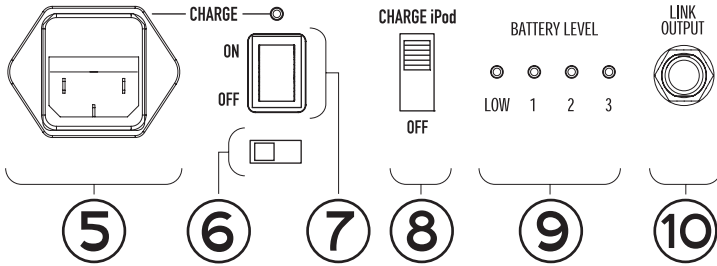
Go to <http://www.alesis.com> for product registration.

DIAGRAM AND PARTS DESCRIPTION



1. **Microphone 1 Balanced Input with Gain Control (1/4" and XLR):** This jack can either take a 1/4" balanced or a XLR balanced cable. An XLR Cable is included with the microphone.
2. **Instrument/Microphone 2 Input with Gain Control (1/4"):** This mono input accepts a 1/4" input such as a microphone, guitar, or other musical instrument.
3. **iPod/Auxiliary input with Gain Control (Stereo RCA):** This knob controls the level of the iPod* and the RCA input. This stereo RCA input can be used to connect a CD, MP3, or other audio source. To connect to a portable device with a 1/8" headphone jack, you need a standard (1/8" to RCA) adapter which is NOT included.
4. **Master Volume Control:** This knob controls the master volume of the Transactive Mobile.

* iPod is a trademark of Apple, Inc., registered in the U.S.A. and other countries.



5. **Power Adapter (IEC):** Insert the included power cable here to charge the unit. Note that the Transactive Mobile can run off the power adapter while it simultaneously charges the battery. The charge indicator illuminates when the battery is charging.
6. **Voltage Selector:** Set this to the correct voltage for your location standard.
7. **Power ON/OFF Switch**
8. **iPod Charging Switch**
9. **Battery Level Indicator:** While the unit is powered ON, these four lights indicate the power left in the battery. Battery life varies based on volume and usage.
10. **Link Output:** This ¼" jack is a stereo line level output that can be connected to the stereo input of an amplifier or amplified loudspeaker such as another Transactive Mobile.

TROUBLESHOOTING GUIDE

Use this troubleshooting guide if: **The sound is distorted at high volumes.**

- **Input is clipping:** Try lowering the input gain or the volume control on your sound source or music instrument.
- **Output is clipping:** Lower the main volume level.
- **There is too much bass:** Try adjusting the tone or EQ control on your sound source to lower the bass level. This will allow you to play the music louder before clipping (distortion) occurs.
- **The link cable:** is being plugged into the instrument or MIC input instead of the RCA line input.

SPECIFICATIONS

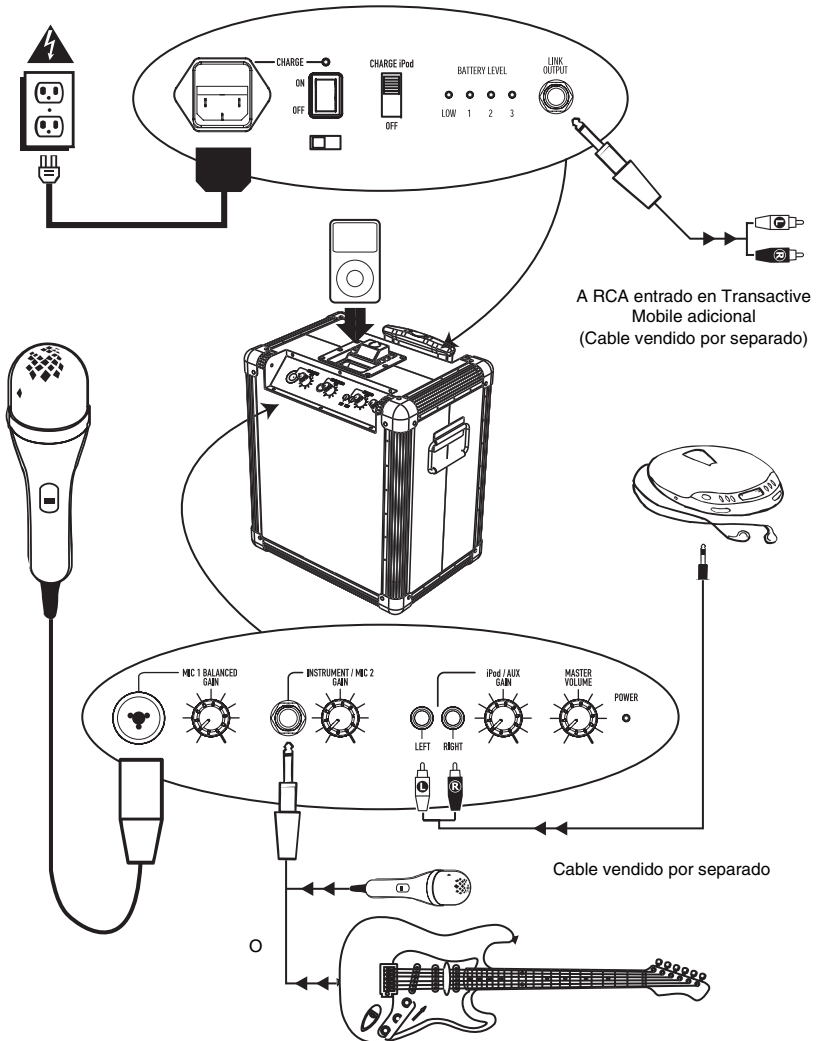
- **Input Voltage:** AC 100-120V/ 60Hz 220-240V/ 50Hz
- **Power Consumption:** 20W (110/220V), 36W (220/240V)
- **Output Wattage:** (Peak) 22W
- **Output Wattage:** (RMS) 15W, 1%THD
- **Frequency Response:** 70Hz~ 50kHz +/- 3dB
- **Bottom pole mount specifications:** Standard Pole Mount found at professional audio retailer
 - depth 80mm (3.15")
 - Diameter 35.5mm (1.40")
- **Time required to fully charge the Transactive Mobile:** under 4 hours
- **Battery life:** Over 6 hours* at full volume of the Transactive Mobile when fully charged.
- **iPod compatibility:** made for iPod (4G and later), iPod Nano and iPod Mini.

*Note: Battery life may vary based on temperature, age, and volume usage of product.

GUÍA DE INSTALACIÓN RÁPIDA

CONTENIDO DE LA CAJA

- Transactive Mobile
- (1) cable para micrófono
- (1) micrófono
- (1) cable de alimentación

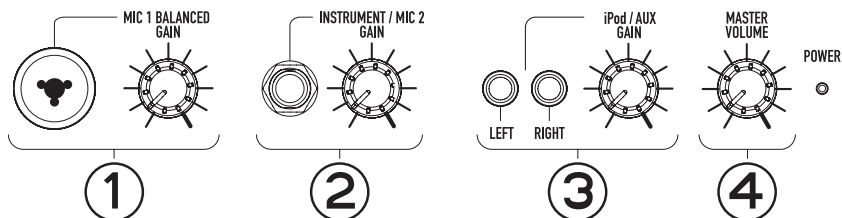


PARA LOGRAR LA MÁXIMA VIDA ÚTIL DE LA BATERÍA, CÁRGUELA TOTALMENTE ANTES DEL PRIMER USO

1. Asegúrese que todos los artículos incluidos al inicio de este manual estén incluidos en la caja.
2. **LEA LAS INSTRUCCIONES DEL FOLLETO DE SEGURIDAD ANTES DE UTILIZAR EL PRODUCTO.**
3. **ASEGÚRESE DE QUE HA CARGADO COMPLETAMENTE LA BATERÍA.**
4. Estudie este diagrama de instalación.
5. Coloque el producto en una posición adecuada para su funcionamiento.
6. Asegúrese de que todos los dispositivos de entrada tales como micrófonos, reproductores de CD, reproductores MP3 y amplificadores/sistemas de amplificadores para altavoces estén apagados y con el control de volumen en "cero".
7. Conecte todos los dispositivos como se muestra arriba.
8. Conecte las salidas estéreo a los amplificadores de alimentación, unidades de cinta magnética, y/o fuentes de audio.
9. Encienda todo en el siguiente orden:
 - ◆ fuentes de entrada de audio (por ejemplo, micrófonos, instrumentos, reproductores de CD/MP3)
 - ◆ Transactive Mobile
 - ◆ por último, cualquier amplificador
10. Al apagar, realice siempre esta operación en sentido inverso:
 - apague los amplificadores
 - Transactive Mobile
 - por último, cualquier dispositivo de entrada

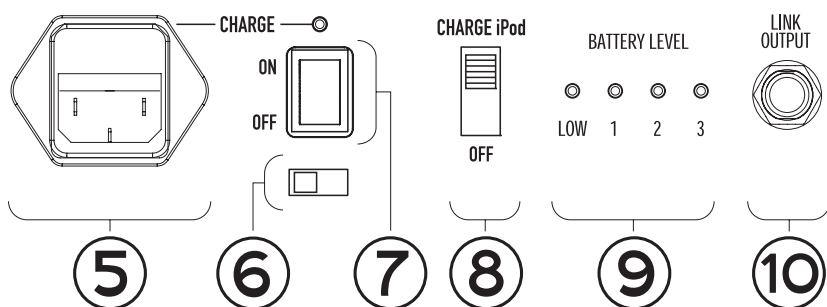
Visite <http://www.alesis.com> para registrar el producto.

DIAGRAMA Y DESCRIPCIÓN



1. **Entrada balanceada de micrófono 1 con control de ganancia (1/4" y XLR):** Este conector admite un cable balanceado de 1/4" o XLR. Se incluye un cable XLR con el micrófono.
2. **Entrada de instrumento/Micrófono 2 con control de ganancia (1/4"):** Esta entrada mono admite una entrada de 1/4" tal como un micrófono, una guitarra u otro instrumento musical.
3. **iPod/Entrada auxiliar con control de ganancia (RCA estéreo):** Esta perilla controla el nivel del iPod* y de la entrada de RCA. Esta entrada se puede usar para conectar un reproductor de CD, MP3 u otra fuente de audio. Para conectar a un dispositivo portátil con conector para auriculares de 1/8", se necesita un adaptador estándar (1/8" a RCA) que no está incluido.
4. **Control de volumen master:** Esta perilla controla el volumen master (maestro) del Transactive Mobile.

* iPod es una marca registrada de Apple, Inc., registrada en los Estados Unidos y en otros países.



5. **Adaptador de alimentación (IEC):** Inserte aquí el cable de alimentación incluido para cargar la unidad. Tenga en cuenta que el amplificador portátil para altavoces puede funcionar con el adaptador de potencia mientras se carga simultáneamente la batería. El indicador de carga se enciende cuando se está cargando la batería.
6. **Selector de voltaje:** Regule este selector al voltaje correcto para su estándar de ubicación.
7. **Interruptor de encendido/apagado**
8. **Interruptor de carga del iPod.**
9. **Indicador de nivel de batería:** Mientras la unidad está alimentada, estas cuatro luces indican la energía remanente en la batería. La vida útil de la batería varía en función del volumen y el consumo.
10. **Salida de enlace:** Este conector de ¼" es una salida de línea estéreo para enviar a otro amplificador o sistema de altavoces alimentados (tal como otro Transactive Mobile).

DATOS TÉCNICOS

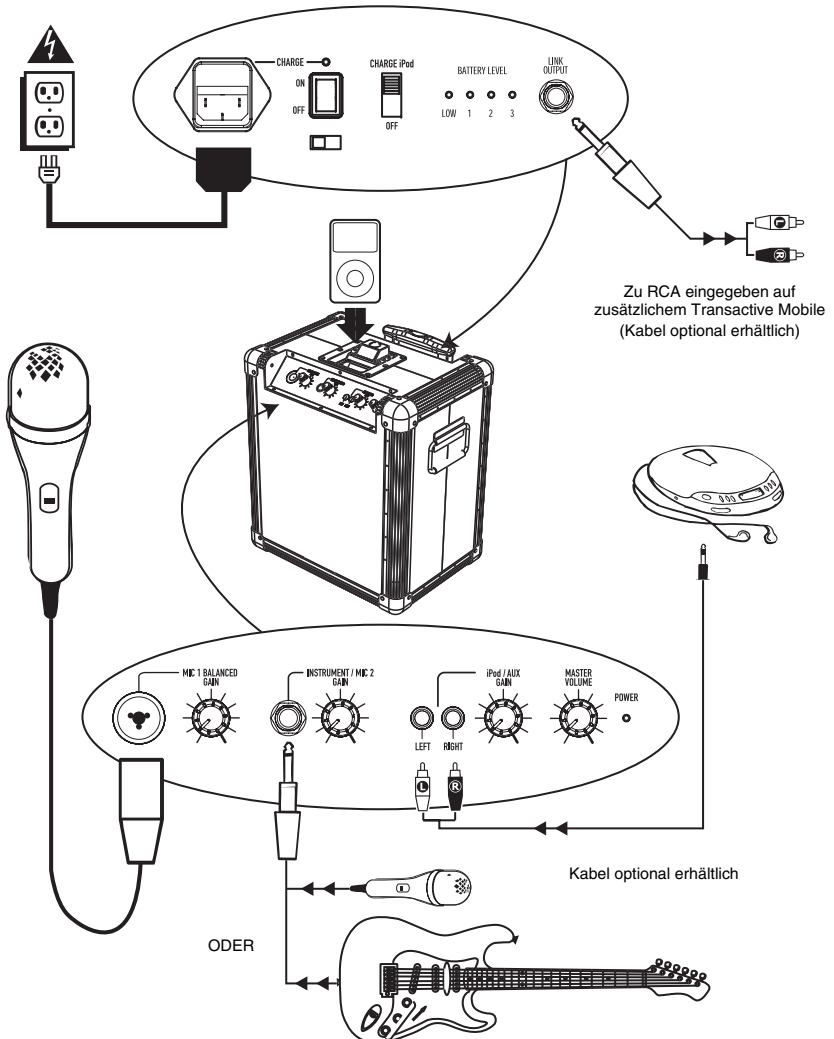
- **Voltaje de entrada:** CA 100-120 V/ 60 Hz 220-240 V/ 50 Hz
- **Consumo de energía:** 20W (110/220V), 36W (220/240V)
- **Potencia de salida:** (Pico) 22 W
- **Potencia de salida:** (RMS) 15 W, 1% THD
- **Respuesta en frecuencia:** 70 Hz~ 50 kHz +/- 3 dB
- **Especificaciones de montaje del poste inferior:** Montaje de poste estándar que se encuentra en las tiendas minoristas para profesionales de audio
 - profundidad 80 mm (3.15")
 - Diámetro 35.5 mm (1.40")
- **Tiempo requerido para cargar totalmente el Transactive Mobile:** menos de 4 horas
- **Vida útil de la batería:** Más de 6 horas* a pleno volumen del Transactive Mobile cuando está totalmente cargada.
- **Compatibilidad del iPod:** hecho para iPod (4G y más adelante), iPod Nano, y iPod Mini

*Nota: La vida útil de la batería puede variar en función de la temperatura, la antigüedad y el consumo de volumen del producto.

AUFBAUANLEITUNG

INHALT DER VERPACKUNG

- Transactive Mobile
- (1) Mikrofonskabel
- (1) Mikrofon
- (1) Netzkabel

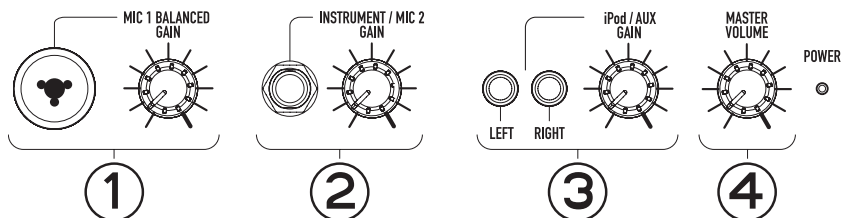


LADEN SIE DIE BATTERIE VOR DER ERSTEN VERWENDUNG AUF, UM DIE LEBENSDAUER DER BATTERIE ZU MAXIMIEREN

1. Überprüfen Sie, dass sich alle auf dem Deckblatt genannten Teile in der Verpackung befinden.
2. **LESEN SIE DIE SICHERHEITSHINWEISE, BEVOR SIE DIESES PRODUKT VERWENDEN**
3. Sehen Sie sich die Aufbauabbildung der an.
4. Stellen Sie den Mixer in einer für den Betrieb geeigneten Position auf.
5. Schalten Sie alle Eingangsquellen (Mikrofone, CD Player, MP3 Player und Verstärker/PAs aus und drehen Sie deren Lautstärke auf "Null."
6. Verbinden Sie die Stereoausgänge mit den Verstärkern, Tape Decks, und/oder Signalquellen.
7. Verbinden Sie Ihren Mixer und die anderen Geräte mit dem Stromkreis.
8. Schalten Sie das System in der folgenden Reihenfolge ein:
 - ◆ Eingangsquellen (z.B. Mikrophon, Instrumente und/oder CD-Player)
 - ◆ Transactive Mobile
 - ◆ Zuletzt, die Verstärker
9. Gehen Sie beim Ausschalten in der genau umgekehrten Reihenfolge vor:
 - ◆ Schalten Sie zuerst die Verstärker aus
 - ◆ Transactive Mobile
 - ◆ Und zuletzt die Eingangsquellen

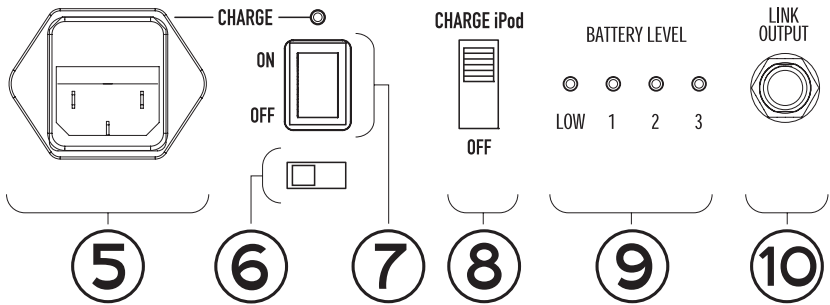
Registrieren Sie Ihr Produkt online unter <http://www.alesis.com>.

BEDIENELEMENTE



1. **Symmetrischer Mikrophon 1 Eingang mit Gain Regler (6,3mm Klinke und XLR):** Diese Buchse nimmt sowohl ein 6,3mm Klinkenstecker als auch einen XLR Stecker auf. Ein XLR Kabel finden Sie beim mitgelieferten Mikrophon.
2. **Instrument/Mikrophon 2 Eingang mit Gain Regler (6,3mm Klinke):** Dieser Mono Eingang verarbeitet normale Klinkenkabelanschlüsse von einem Mikrophon, einer Gitarre oder einem anderen Musikinstrument.
3. **iPod/Aux Eingang mit Gain Regler (Stereo RCA):** Dieser Drehknopf steuert das Niveau des iPod* und des RCA Einganges. Dieser Eingang nimmt das Signal eines CD/MP3 Players oder einer anderen Audioquelle auf. Um ein tragbares Gerät mit einem 3,5mm Miniklinkenstecker zu verwenden, benötigen Sie einen optionalen Miniklinke/RCA Adapter.
4. **Lautstärkeregler:** Mit diesem Regler stellen Sie die Summenlautstärke der Transactive Mobile.

* iPod ist eine eingetragene Marke von Apple, Inc., registriert in den U.S.A. und in anderen Ländern.



5. **Netzanschluss (IEC):** Schließen Sie hier das mitgelieferte Netzkabel zum Laden der Batterie an. Die Transactive Mobile kann mit dem Netzkabel betrieben werden und gleichzeitig die Batterie laden. Die Ladekontroll-LED leuchtet, sobald die Batterie aufgeladen wird.
6. **Voltwahl:** Stellen Sie hier die für Ihren Standort richtige Voltzahl ein.
7. **Power ON/OFF Schalter**
8. **iPod Ladegerät Schalter**
9. **Batteriestand-LEDs:** Wenn das Gerät eingeschaltet wird, zeigen diese vier LEDs an, wie viel Spannung in der Batterie vorhanden ist. Die Lebensdauer der Batterie variiert auf Grund von Lautstärke und Betriebsdauer.
10. **Link Ausgang:** Verwenden Sie ein 6,3mm Stereoklinkenkabel, um diese Buchse mit einem anderen Verstärker oder einem anderen aktiven Lautsprechersystem (wie einem anderen Transactive Mobile) zu verbinden.

TECHNISCHE DATEN

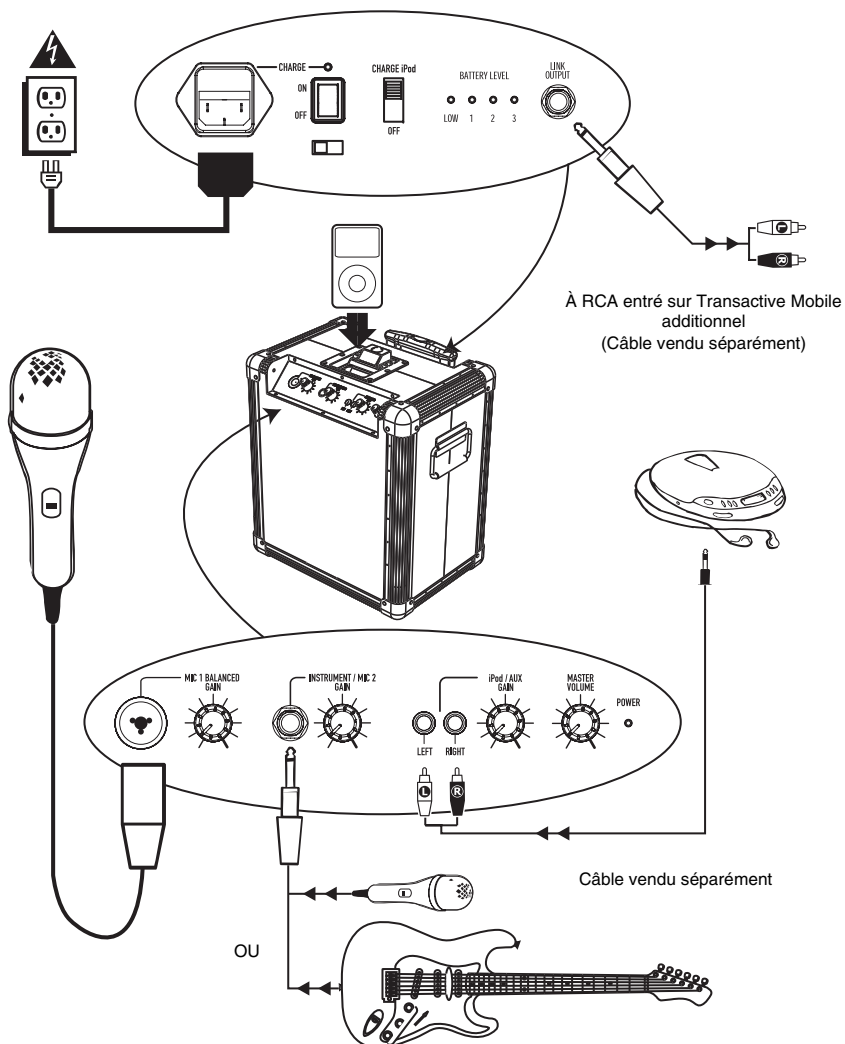
- **Eingangsspannung:** AC 100-120V/ 60Hz 220-240V/ 50Hz
- **Leistungsaufnahme:** 20W (110/220V), 36W (220/240V)
- **Ausgangsleistung:** (Peak) 22W
- **Ausgangsleistung:** (RMS) 15W, 1%THD
- **Frequenzgang:** 70Hz~ 50kHz +/- 3dB
- **Boxenständerflansch:** Standard-Boxenflansch, kompatibel mit Produkten der meisten Hersteller
 - Tiefe 80mm (3.15")
 - Durchmesser 35.5mm (1.40")
- **Ladedauer der internen Transactive Mobile Batterie:** weniger als 4 Stunden
- **Betriebsdauer:** Über 6 Stunden* bei voller Leistung mit voller Batterieladung.
- **iPod Kompatibilität:** gebildet für iPod (4G oder spatter), iPod Nano, und iPod Mini

*Beachten Sie: Die Batterieleistung kann auf Grund von Temperatur, Alter und Lautstärke variieren.

GUIDE D'INSTALLATION RAPIDE

CONTENU DE LA BOÎTE

- Transactive Mobile
- (1) Câble pour microphone
- (1) Microphone
- (1) Câble d'alimentation

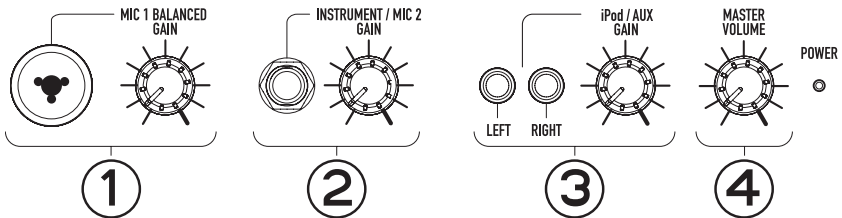


RECHARGER COMPLÈTEMENT LA PILE AVANT LA PREMIÈRE UTILISATION AFIN D'AUGMENTER SA DURÉE DE VIE

1. Assurez-vous que tous les articles énumérés sur la page couverture de ce guide sont inclus dans la boîte.
2. **VEUILLEZ LIRE LE LIVRET DES CONSIGNES DE SÉCURITÉ AVANT D'UTILISER LE PRODUIT.**
3. **VEUILLEZ VOUS ASSURER QUE LA PILE EST COMPLÈTEMENT RECHARGÉE.**
4. Examinez bien le schéma d'installation.
5. Placez l'appareil en position de fonctionnement.
6. Assurez-vous que tous les appareils d'entrée tels que microphones, lecteur de disques compacts, lecteur MP3 et les autres appareils branchés tels que les amplificateurs et les systèmes PA sont hors tension et que leur volume soit réglé à « zéro ».
7. Connectez tous les appareils tel qu'indiqué sur le schéma.
8. Brancher toutes les sorties stéréo aux amplificateurs de puissance, aux lecteurs de cassettes et/ou aux sources audio.
9. Mettre tous les appareils sous tension dans l'ordre suivant.
 - ◆ source d'entrée audio (p. ex. microphones, instruments, lecteurs CD/MP3);
 - ◆ Transactive Mobile;
 - ◆ en dernier, tous les amplificateurs.
10. Pour mettre hors tension, toujours inverser l'opération :
 - éteindre les amplificateurs;
 - Transactive Mobile;
 - en dernier, tous les appareils d'entrée.

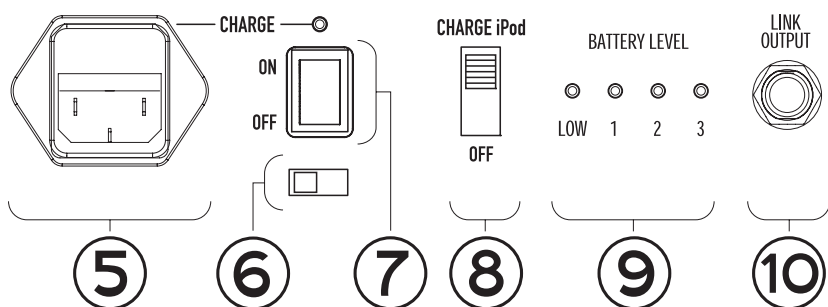
Allez à <http://www.alesis.com> pour enregistrer le produit.

SCHÉMA ET DESCRIPTION



1. **Entrée microphone 1 symétrique avec commande de gain (1/4 po et XLR) :** Cette entrée peut accueillir un câble symétrique de 1/4 po ou un câble symétrique XLR. Un câble XLR est fourni avec le microphone.
2. **Entrée instrument/microphone 2 avec commande de gain (1/4 po) :** Cette entrée mono peut accueillir un câble de 1/4 po pour microphone, guitare ou un autre instrument de musique.
3. **iPod/Entrée auxiliaire avec commande de gain (stéréo RCA) :** Ce contrôle permet de régler le niveau de l'iPod* et de l'entrée de RCA. Cette entrée permet de brancher un lecteur de disques compacts, un lecteur MP3 ou autres sources audio. Pour brancher à un appareil portable à l'aide d'une prise de casque d'écoute de 1/8 po, il vous faut un adaptateur standard (1/8 po à RCA) non fourni.
4. **Volume général :** Ce contrôle permet de régler le niveau du volume général du Transactive Mobile.

*iPod est une marque de commerce enregistrée de Apple, inc., enregistrée aux États-Unis et dans d'autres pays.



5. **Adaptateur d'alimentation (IEC)** : Brancher le câble d'alimentation ci-inclus ici pour recharger l'appareil. Sachez qu'il est possible d'utiliser le système PA portable tout en le rechargeant à l'aide de l'adaptateur d'alimentation. L'indicateur de charge s'allume lorsque la pile se recharge.
6. **Sélecteur de voltage**: Régler sur le voltage selon les normes de votre localisation.
7. **Interrupteur Marche/Arrêt**
8. **Interrupteur l'iPod de charge**
9. **Indicateur de niveau de charge** : Lorsque l'appareil est sous tension, ces quatre témoins indiquent le niveau de charge de la pile. La durée de vie de la pile dépend de l'utilisation de l'appareil et du réglage du niveau du volume.
10. **Sortie de liaison** : Cette sortie est de type stéréo à niveau ligne qui permet d'acheminer le signal à un autre système d'amplification tel qu'un autre Transactive Mobile.

SPÉCIFICATIONS

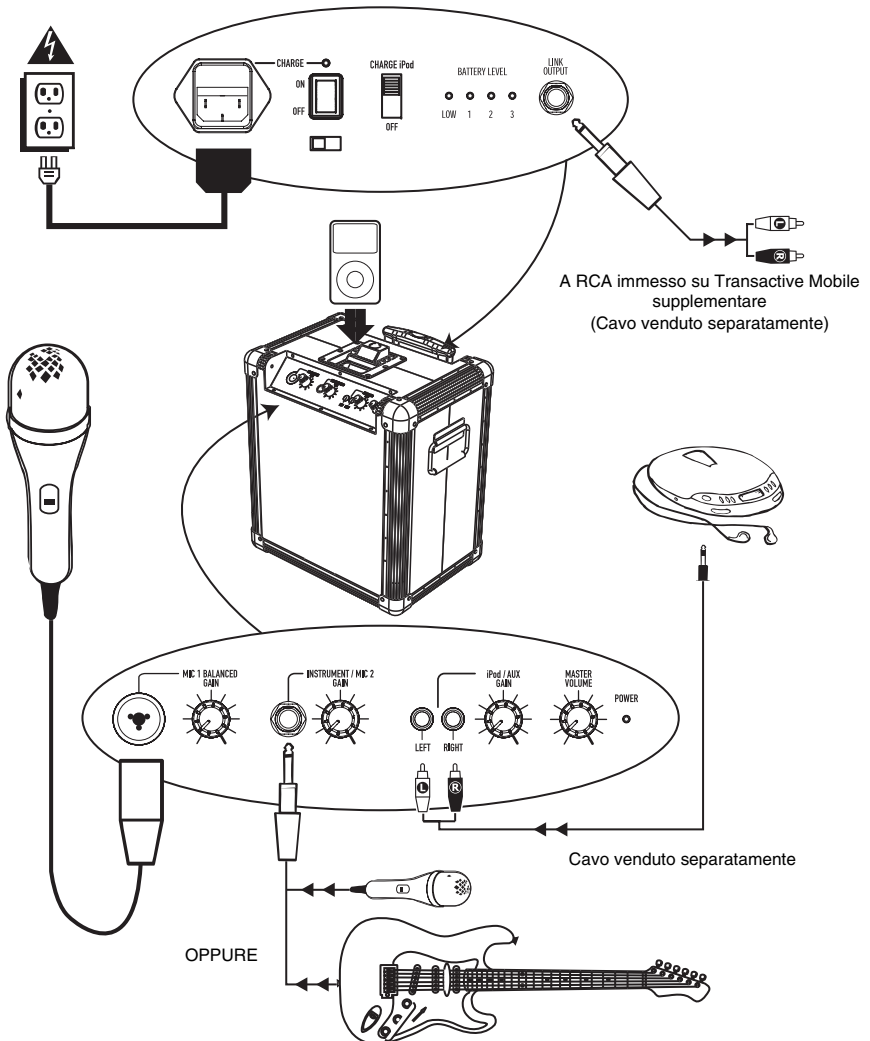
- **Tension d'entrée** : 100-120 V/60 Hz 220-240 V/50 Hz CA
- **Puissance d'énergie**: 20W (110/220V), 36W (220/240V)
- **Puissance de sortie** : (maximale) 22 W
- **Puissance de sortie** : pression acoustique efficace (RMS) de 15 W, taux harmonique de distorsion (THD) de 1%
- **Réponse en fréquence** : 70 Hz~ 50 kHz +/- 3dB
- **Spécification du pied** : Pied standard offert chez les bons revendeurs audio professionnels
 - profondeur de 80 mm (3,15 po)
 - Diamètre de 35,5 mm (1,40 po)
- **Temps de recharge complète du Transactive Mobile** : moins de 4 heures
- **Durée de vie de la pile** : Plus de 6 heures* à volume maximal lorsque le Transactive Mobile est rechargé complètement
- **Compatibilité d'iPod**: fait pour iPod (4G ou plus tard), iPod Nano, et iPod Mini

*Remarque : La durée de vie de la pile peut être affectée par la température, l'âge du produit, ainsi que le niveau du volume d'utilisation.

GUIDA D'IMPOSTAZIONE RAPIDA

CONTENUTI DELLA CONFEZIONE

- Transactive Mobile
- (1) cavo da microfono
- (1) microfono
- (1) Cavo di alimentazione

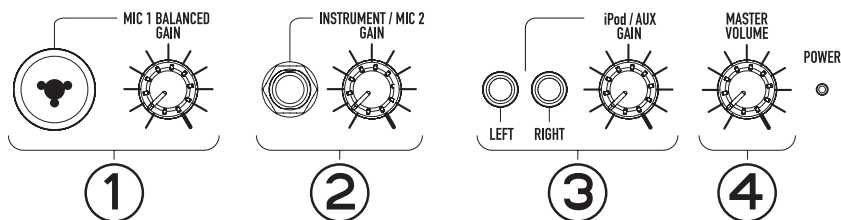


CARICARE TOTALMENTE LA BATTERIA PRIMA DEL PRIMO UTILIZZO PER GARANTIRNE LA MASSIMA DURATA

1. Verificare che tutti gli elementi elencati sul frontespizio di questa guida siano inclusi nella confezione.
2. **PRIMA DI UTILIZZARE IL PRODOTTO LEGGERE IL LIBRETTO DELLE ISTRUZIONI DI SICUREZZA.**
3. **ASSICURARSI DI AVER CARICATO COMPLETAMENTE LA BATTERIA.**
4. Esaminare attentamente lo schema di montaggio.
5. Posizionare il prodotto in maniera adeguata all'uso.
6. Assicurarsi che tutti i dispositivi d'ingresso quali microfoni, lettori CD, lettori mp3 e amplificatori/PA collegati siano spenti e che il volume sia impostato su "zero"
7. Collegare tutti i dispositivi come illustrato in precedenza.
8. Collegare le uscite stereo agli amplificatori, piastre di registrazione e/o altre sorgenti audio.
9. Accendere tutto nel seguente ordine:
 - ◆ sorgenti di ingresso audio (microfoni, strumenti, lettori CD/MP3)
 - ◆ Transactive Mobile
 - ◆ per ultimi, gli amplificatori
10. Al momento dello spegnimento, invertire l'operazione
 - spegnendo gli amplificatori
 - Transactive Mobile
 - per ultimi, tutti i dispositivi di ingresso

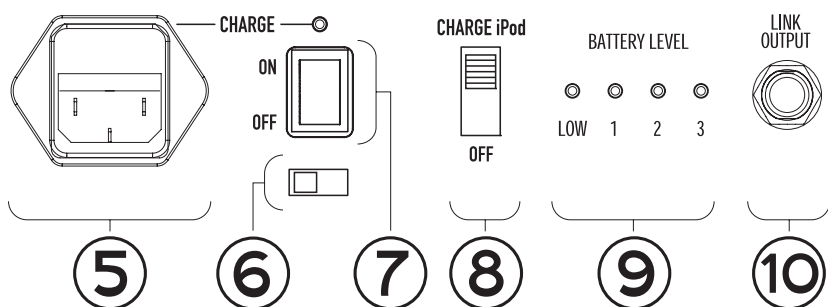
Recarsi sul sito <http://www.alesis.com> per la registrazione del prodotto.

DIAGRAMMA E DESCRIZIONE



1. **Ingresso bilanciato microfono 1 con controllo di guadagno gain (1/4" e XLR):** questo jack accetta un cavo bilanciato da 1/4" o XLR. Un cavo XLR è incluso con il microfono.
2. **Ingresso strumento/microfono con controllo di guadagno gain (1/4"):** questo ingresso mono accetta un ingresso da 1/4" quali un microfono, chitarra o altro strumento musicale.
3. **iPod/Ingresso ausiliario con controllo di guadagno gain (RCA Stereo):** questa manopola controlla il livello del iPod* e dell'input di RCA. questo ingresso può essere utilizzato per il collegamento di un CD, MP3, o altra sorgente audio. Per collegare un dispositivo portatile dotato di jack cuffie da 1/8", è necessario un adattatore standard (da 1/8" a RCA) non incluso.
4. **Comando volume master:** questa manopola controlla il volume master del Transactive Mobile.

* iPod è un marchio di fabbrica di Apple, Inc., registrato negli Stati Uniti e in altri paesi.



5. **Adattatore di alimentazione (IEC):** inserire il cavo di alimentazione in dotazione per caricare l'apparecchio. Il Transactive Mobile può funzionare con l'adattatore anche durante la ricarica della batteria. L'indicatore di carica si illumina durante la ricarica stessa.
6. **Selettore di Voltaggio:** Impostate il selettore al voltaggio corretto per la vostra zona di residenza.
7. **Interruttore di alimentazione ON/OFF**
8. **Interruttore caricantesi del iPod**
9. **Indicatore di livello batteria:** ad apparecchio acceso (ON), queste quattro luci indicano la carica residua della batteria. La durata della batteria dipende dal volume e dall'uso.
10. **Uscita link:** questo jack da 1/4" è un'uscita stereo di linea per l'invio ad un altro amplificatore o sistema di altoparlanti (quali un altro Transactive Mobile).

SPECIFICHE TECNICHE

- **Voltaggio d'Ingresso:** CA 100-120V/ 60Hz 220-240V/ 50Hz
- **Assorbimento di corrente di energia:** 20W (110/220V), 36W (220/240V)
- **Potenza nominale di uscita:** (Peak) 22W
- **Potenza nominale di uscita:** (RMS) 15W, 1%THD
- **Risposta di frequenza:** 70Hz~ 50kHz +/- 3dB
- **Specifiche del sostegno di montaggio inferiore:** Sostegno standard presso qualsiasi rivenditore audio professionale
 - Profondità 80mm (3.15")
 - Diametro 35.5mm (1.40")
- **Tempo di ricarica dell'Transactive Mobile:** meno di 4 ore
- **Durata della batteria:** oltre 6 ore* a pieno volume del Transactive Mobile quando pienamente carica.
- **Compatibilità del iPod:** fatto per iPod (4G o più successivamente), iPod Nano, e iPod Mini

*Nota: la durata della batteria può variare in base alla temperatura, l'età e il volume di utilizzo del prodotto.

www.alesis.com