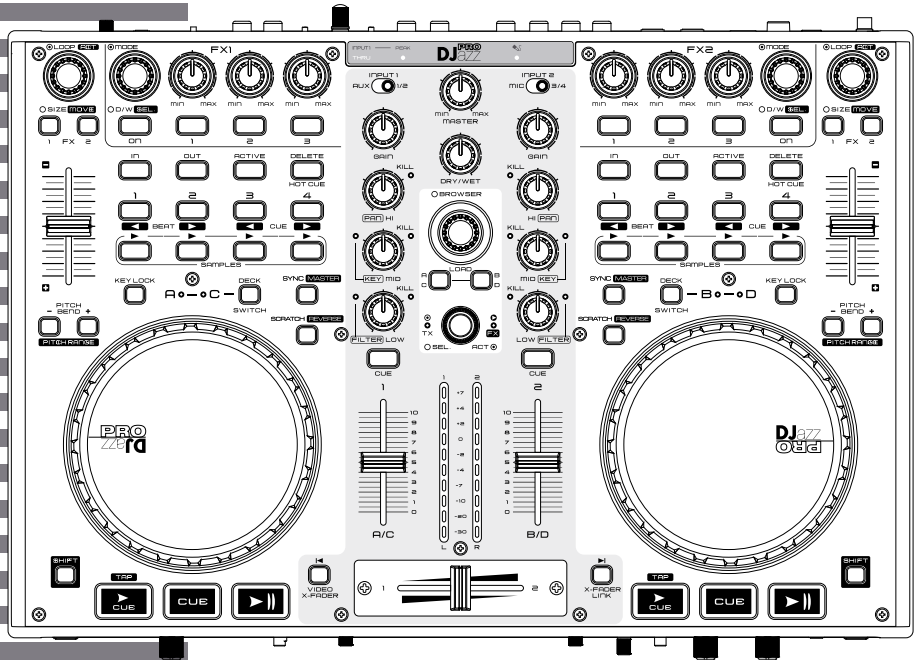


Surface de contrôle DJ professionnelle MIDI avec carte son ASIO Multi-canal



DJ PRO
jazz

1 - Instructions de sécurité

Informations importantes de sécurité



Cet appareil a été créé pour fonctionner en lieu chauffé et isolé de toute forme d'humidité ou de projection d'eau. Toute utilisation en lieu humide, non-protégé, ou soumis à des variations de températures importantes peut représenter un risque tant pour l'appareil que pour toute personne à proximité.



Cet appareil contient à l'intérieur de son boîtier, des parties non isolées sous tensions suffisamment élevées pour représenter un risque de choc électrique. Vous ne devez en aucun cas réaliser la maintenance de cet appareil lorsque celui-ci est sous tension.



Seuls les services techniques compétents et reconnus par HITMUSIC sont habilités à réaliser la maintenance de cet appareil. Les gestes courants d'entretien doivent respecter les précautions de ce manuel.



CAUTION
RISK OF ELECTRIC SHOCK
DO NOT OPEN



ATTENTION : Afin de réduire les risques de chocs électriques, ne retirez jamais les capots. Il n'y a aucune pièce réparable par l'utilisateur à l'intérieur. Contactez un service technique compétent pour la maintenance de cet appareil.



Risque d'électrocution

Afin de prévenir les risques d'électrocution, n'utilisez pas de rallonge, de prise multiple ou tout autre système de raccordement sans que les parties métalliques en contact soient complètement hors de portée.



Niveaux sonores

Les systèmes de sonorisation sont capables de délivrer un niveau sonore (SPL) nuisible à la santé humaine. Les niveaux de pression sonore apparemment non critiques peuvent endommager l'audition si la personne y est exposée sur une longue période. Ne pas stationner à proximité immédiate des enceintes acoustiques en fonctionnement.



Protection de l'environnement

- L'environnement est une cause que défend HITMUSIC, nous commercialisons uniquement des produits propres, conformes aux normes ROHS.
- Votre produit est composé de matériaux qui doivent être recyclés, ne le jetez pas dans votre poubelle, apportez-le dans un centre de collecte sélective mis en place à proximité de votre résidence. Les centres de services agréés vous reprendront votre appareil en fin de vie afin de procéder à sa destruction dans le respect des règles de l'environnement.
- Pour plus de renseignements <http://www.hitmusic.fr/directives-deee.php>.

Symboles utilisés



Le symbole IMPORTANT signale une recommandation d'utilisation importante.



Le symbole CAUTION signale un risque de dégradation du produit.



Le symbole WARNING signale un risque d'atteinte à l'intégrité physique de l'utilisateur et de toute autre personne présente. Le produit peut de plus être endommagé.

Instructions et recommandations

1 - Lisez les instructions :

Il est conseillé de bien lire toutes les instructions d'utilisation et de fonctionnement avant l'utilisation de l'appareil.

2 - Conservez les instructions :

Il est conseillé de conserver les instructions d'utilisation et de fonctionnement ultérieurement.

3 - Considérez les avertissements :

Il est conseillé de bien prendre en compte tous les avertissements et toutes les instructions de fonctionnement du produit.

4 - Suivez les instructions :

Il est conseillé de bien suivre toutes les instructions de fonctionnement et d'utilisation.

5 - Eau et humidité :

N'utilisez pas cet appareil à proximité de l'eau, par exemple près d'une baignoire, d'un lavabo, d'un évier ou d'une baignoire; ni dans un endroit humide ou près d'une piscine, etc...

6 - L'installation :

Ne posez pas cet appareil sur un meuble roulant, un trépied, un support ou une table instables. L'appareil risquerait de tomber blessant gravement un enfant ou un adulte et de s'abîmer sérieusement. Utilisez seulement un meuble roulant, une étagère, un trépied, un support ou une table recommandés par le fabricant ou vendus avec l'appareil. Dans



tous les cas pour installer l'appareil il est conseillé de suivre les instructions du fabricant et d'utiliser des instruments recommandés par celui-ci.

Il est fortement conseillé de déplacer avec prudence le meuble roulant quand l'appareil se trouve dessus. Des arrêts brutaux, une trop forte poussée et des surfaces rugueuses risqueraient de renverser l'ensemble.

7 - Montage en plafonnier ou sur un mur :

Il est recommandé de contacter votre revendeur avant tout montage.

8 - Aération :

Les fentes et ouvertures dans le boîtier sont prévues pour l'aération, pour assurer une utilisation en toute confiance du produit et pour éviter une surchauffe. Ces ouvertures ne doivent donc pas être obstruées ni recouvertes. Il faut faire attention à ne jamais obstruer ces ouvertures en plaçant le produit sur un lit, un canapé, une couverture ou autre surface de ce style. Cet appareil ne devrait pas être placé dans une installation fermée tels une valise ou un rack à moins qu'une aération ait été prévue ou que les instructions du fabricant aient été suivies.

9 - Chaleur :

Il est conseillé de maintenir le produit éloigné des sources de chaleur tels les radiateurs, les poêles, les réflecteurs de chaleur ou autres produits (ainsi que les amplificateurs) qui produisent de la chaleur.

10 - Alimentation électrique :



Ce produit fonctionne seulement sur le voltage indiqué sur une étiquette au dos de l'appareil. Si vous n'êtes pas sûr du voltage de votre installation électrique, consultez votre revendeur ou votre compagnie d'électricité.

11 - Protection des câbles électriques :



Il faut veiller à ce que les câbles électriques ne soient pas susceptibles d'être piétinés ou pincés par des objets placés dessus ou contre, en faisant particulièrement attention aux câbles au niveau des prises et de leur point de sortie sur l'appareil.

12 - Pour nettoyer :



Débranchez l'appareil avant de le nettoyer. N'utilisez pas d'accessoires non conseillés par le fabricant. Utilisez un chiffon humide sur la surface de l'appareil. Ne passez pas l'appareil sous l'eau.

13 - Période de non utilisation :

Débranchez le cordon d'alimentation de votre lecteur si vous ne l'utilisez pas durant une longue période.

14 - Pénétration d'objets ou de liquides :



Ne laissez jamais pénétrer d'objets en tout genre dans cet appareil à travers les ouvertures car ils risqueraient de provoquer un incendie ou une décharge électrique.

Ne répandez jamais de liquides en tout genre sur le produit.

15 - Dommages nécessitant un entretien :



Adressez-vous à des personnes qualifiées dans les cas suivants :

- Quand le cordon d'alimentation ou la prise est abîmé(e).
- Si du liquide a été répandu ou si des objets sont tombés dans l'appareil.
- Si le produit a été au contact de pluie ou d'eau.
- Si le produit ne fonctionne pas normalement en suivant les instructions.
- Si le produit a pris un choc.

16 - Entretien/révision :



N'essayez pas de réviser vous-même ce produit. Cela vous exposerait à une dangereuse tension. Adressez-vous à un personnel qualifié.

17 - Milieu de fonctionnement :



Température et humidité du milieu de fonctionnement : De +5 à +35° ; humidité relative inférieure à 85% (orifice de ventilation non obstrués).

N'installez pas l'appareil dans un endroit mal ventilé ou dans un lieu soumis à une forte humidité ou en plein soleil (ou à une forte lumière artificielle).

2 - Introduction

Mettez du DJazz dans votre musique avec cette nouvelle surface de contrôle professionnelle pour logiciel DJ.

Compatible avec les meilleurs logiciels du marché et capable de piloter jusqu'à 4 canaux, elle intègre le contrôle de vos platines et de votre table de mixage virtuelles, avec une quantité incroyables de fonctions : Sampleur, Effets, Boucles, HotCue, ... Chaque section de votre logiciel est sous contrôle.

Équipée d'une carte son compatible ASIO et d'un driver dédié, la surface de contrôle DJazz offre une qualité de son inégalée et une latence imperceptible.

Et pour une plus grande facilité d'utilisation, nous vous fournissons le mapping intégral pour Virtual DJ Pro et Traktor, incluant la gestion de la vidéo, des effets, des samples, des boucles, etc...

3 - Caractéristiques générales

Contrôleur de logiciel DJ compatible MIDI (Mac OS X et Windows)

- Compatibilité MIDI native (sans driver)
- Norme MIDI USB entrée/sortie
- 6 encodeurs relatifs sans fin avec bouton poussoir
- 16 encodeurs directs avec gestion des sauts de valeurs
- 54 boutons avec gestion des LEDs par MIDI input
- 6 boutons souples avec gestion des LEDs par MIDI input
- 4 faders encodeurs directs avec gestion des sauts de valeurs
- 1 crossfader amovible et réglable (encodeurs direct) avec gestion des sauts de valeurs
- 2 jogwheel (encodeurs relatifs/directs) haute résolution avec réglage de sensibilité
- 1 afficheur central 20 LEDs
- 2 boutons Shift pour doubler les adressages MIDI

Interface audio numérique complète

- Compatible Windows en natif (WDM) sans driver
- Compatible Windows via driver ASIO (multipiste)
- Compatible MacOSX en natif (Core Audio) sans driver
- Driver ASIO dédié fourni
- 1 entrée stéréo Line/phono sur RCA compatible CD/Vinyls Timecode
- 1 entrée stéréo Line/phono sur RCA avec gestion du gain d'entrée mode Thru, compatible CD/Vinyls Timecode
- 1 entrée stéréo Aux sur mini-jack avec gestion du gain d'entrée et mode Thru
- 1 entrée Mic sur jack 6.35
- Section casque complète :
- Sortie mini-jack 3.5
- Sortie jack 6.35
- Réglage du volume sur potentiomètre
- Réglage du dosage CUE/MIX sur potentiomètre
- Sortie symétrique sur jack 6.35
- Sortie asymétrique sur RCA
- Sortie REC à travers le port USB
- Conversion A/D : 24 bits – 96kHz
- Fréquence de restitution : 16 bits 44.1/48kHz

Autres caractéristiques

- Alimentation : USB 5V 500mA
- Alimentation externe optionnelle : 6V 2.0A
- Dimensions : 410 x 297 x 65 mm
- Poids : 2.9 kg
- Livré avec Virtual DJ Le, Driver ASIO, et mapping pour Virtual DJ Pro et Traktor Pro
- 1 port USB Midi

4 - Préparation

Vérifiez le contenu de l'emballage

L'emballage doit contenir les éléments suivants :

- Le contrôleur
- Le guide de l'utilisateur
- 1 câble USB-A USB-B
- 1 CD d'installation : Utility Disk

Installation de l'appareil

- Installez le contrôleur sur une surface plane
- Assurez vous que contrôleur soit installé dans un endroit correctement ventilé et où il ne sera pas directement exposé aux rayons solaires, ni à de trop fortes températures ou à une trop grande humidité.

5 - Synoptique de première mise en route

Avec Windows®	
1	Connectez le DJazz à l'ordinateur via le port USB
2	Laissez Windows installer le nouveau périphérique
3	Installer le pilote ASIO dédié livré sur le CD "Utility Disk"
4	Redémarrer l'ordinateur pour que les changements soient pris en compte
5	Installer le logiciel Virtual DJ LE livré sur le CD "Utility Disk"
6	Configurer Virtual DJ LE pour qu'il fonctionne avec le pilote ASIO et sur les bons ports*

Avec MAC OS®	
1	Connectez le DJazz à l'ordinateur via le port USB
2	Installer le logiciel Virtual DJ LE livré sur le CD "Utility Disk"
3	Configurer Virtual DJ LE pour qu'il fonctionne sur les bons ports*

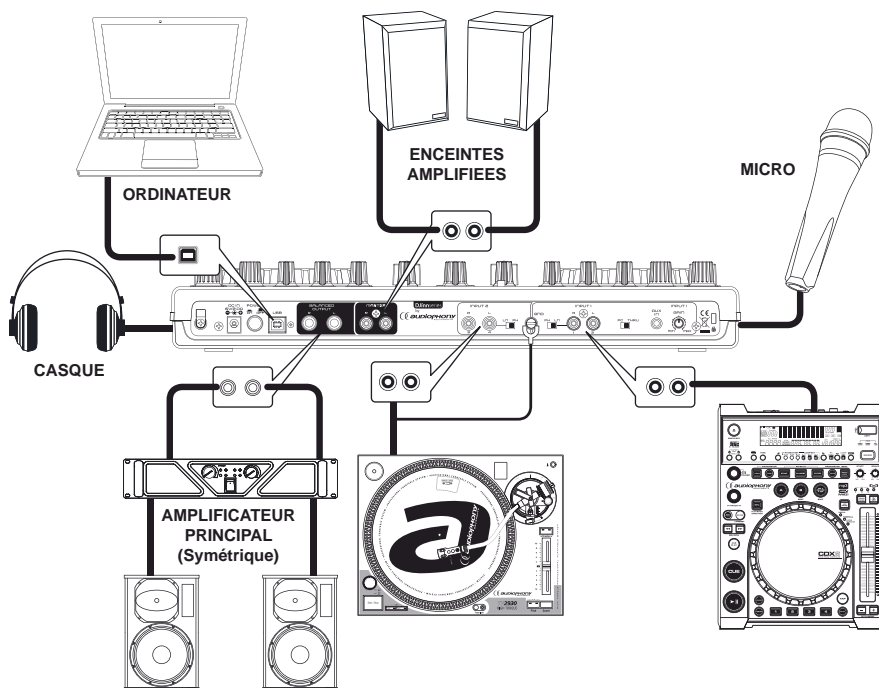
Note : Si vous utilisez déjà Virtual DJ PRO, vous devez récupérer les fichiers de mapping livrés.

Ces fichiers sont sur le CD "Utility Disk".

* Les détails concernant les derniers réglages sont disponibles plus loin dans ce manuel

6 - Connexions typiques

La figure ci-dessous montre une des utilisations possibles du DJazz. Vous pouvez bien sûr l'utiliser de différentes manières.



7 - Installation des pilotes et logiciels sous Windows®

7.1 - Première connexion à votre ordinateur

• Quel que soit votre système d'exploitation, le driver utilisé par le DJazz est un standard. L'appareil ne nécessite donc pas d'installation de driver spécifique. Pour une utilisation en ASIO (multipiste), veuillez lire le paragraphe 7.2.

• **Sous PC Windows Seven, Vista ou XP :**

Une icône indique qu'un nouveau périphérique a été détecté.

Le système d'exploitation installe alors le driver de type USB AUDIO DEVICE ou USB AUDIO CODEC.

Il est nécessaire de laisser le système d'exploitation terminer son installation avant l'utilisation du DJazz.

Cette procédure prend quelques secondes, et se termine avec l'apparition d'une fenêtre signalant que le périphérique est prêt à être utilisé.

• **Sous MAC OSX :**

L'interface est automatiquement reconnue et ne nécessite aucune installation de driver.

7.2 - Installation du pilote ASIO dédié (sous Windows® uniquement)

- **Avant de procéder à l'installation du pilote ASIO**, connectez le DJazz à votre ordinateur et laissez la procédure de reconnaissance du périphérique aller au bout. Un message vous indiquera que le matériel est reconnu et prêt à l'emploi.

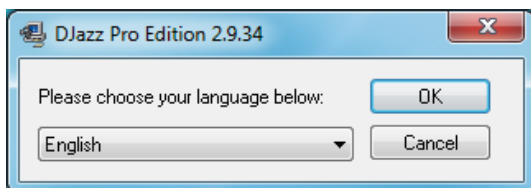
- Le pilote ASIO spécifique au DJazz est fourni avec le DJazz.

Il se trouve sur le CD "Utility Disk"

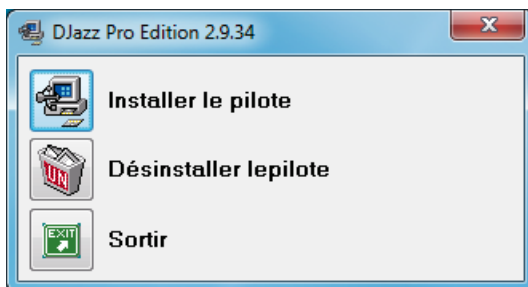
- Ouvrez le répertoire "DJazz Pro/Drivers ASIO/AUDIOPHONY_DJazz_Pro_WIN32_2.9.34" si votre système est de type 32 bits.

- Ouvrez le répertoire "DJazz Pro/Drivers ASIO/Drivers ASIO/AUDIOPHONY_DJazz_Pro_X64_2.9.34" si votre système est de type 64 bits.

- Sélectionnez la langue de votre choix :



- Cliquez sur "Installer le pilote" :



- L'installation du pilote commence.



- Sous Windows 7, l'UAC vérifie chaque processus d'installation, c'est pourquoi à intervalles réguliers des boîtes de dialogue vous demanderont de confirmer l'installations des différentes parties du pilote. Cliquez sur "OUI" à chaque fois.

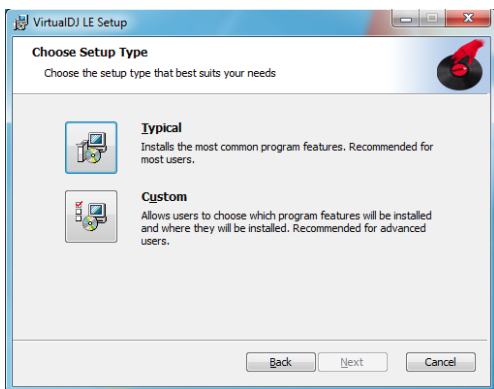
- A la fin de l'installation, vous devez redémarrer l'ordinateur pour que les changements prennent effet.

7.3 - Installation du logiciel Virtual DJ LE sous Windows

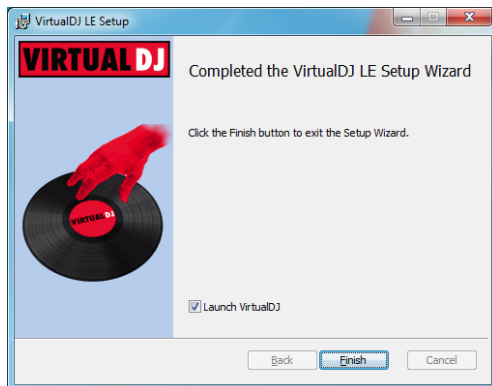
- Ouvrez le CD "Utility Disk".
- Double cliquez sur "install_virtualdj_le_v7.0.5.msi".
- La boîte de dialogue du processus d'installation apparaît.



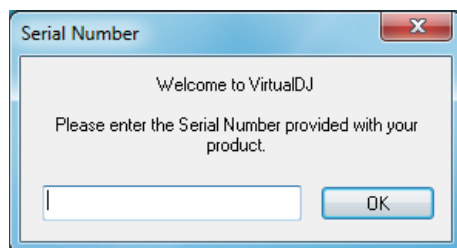
Comme pour l'installation du pilote ASIO, sous Windows 7, l'UAC vérifie chaque processus d'installation, cliquez sur "OUI" pour autoriser l'installation.



- Sélectionnez une installation typique puis cliquez sur Next.
- Sur la fenêtre suivante, cliquez sur Install pour lancer l'installation du logiciel.



- Validez la fin de l'installation et lancez Virtual DJ LE (Vérifiez que le DJazz soit connecté à votre ordinateur pour qu'il soit reconnu par le logiciel).

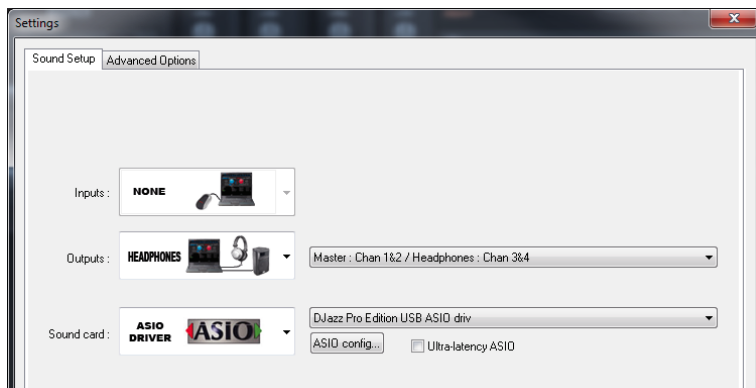


- A la première ouverture, une boîte de dialogue vous demande un numéro de série. Ce numéro de série se trouve sur la pochette du Utility Disk.

A l'ouverture vous verrez apparaître un message d'erreur. C'est normal, reportez vous au paragraphe suivant pour les détails concernant les paramètres spécifiques au DJazz.

7.4 - Préparation et réglages pour Virtual DJ LE (Indispensable)

- Ouvrez Virtual DJ LE
- Cliquez sur Config, en haut à droite de la fenêtre du logiciel.
- Ajustez les paramètres tel que le montre la figure ci-dessous :



- **Inputs** : None
- **Outputs** : Headphone : Master : Chan 1&2 / Headphone : Chan 3&4)
- **Sound card** : ASIO DRIVER : Djazz Pro Edition USB ASIO driv)

7.5 - Préparation du logiciel Virtual DJ PRO sous Windows avant d'utiliser le DJazz

7.5.1 - Utilisation des mappings MIDI fournis

- Pour fonctionner correctement avec le DJazz, Virtual DJ PRO nécessite de positionner les fichiers de mapping dans des répertoires spécifiques créés lors de l'installation du logiciel.
- Ouvrez le CD "Utility Disk".
- Ouvrez le dossier **D:\DJazz Pro\Virtual DJ Mapping**
- Copiez le fichier : **DJAZZMIDI.xml** dans le dossier : **Mes documents\Virtual DJ\Devices**.
- Copiez le fichier : **Audiophony DJazz mapping.xml** dans le dossier : **Mes documents\Virtual DJ\Mappers**.
- Fermez puis relancez Virtual DJ PRO pour qu'il prenne en compte ces données spécifiques au DJazz.

7.5.2 - Paramétrage de Virtual DJ PRO sous Windows®

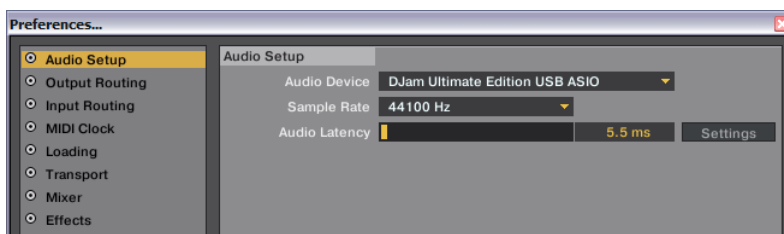
- Ouvrez Virtual DJ LE
- Cliquez sur Config, en haut à droite de la fenêtre du logiciel.
- Ajustez les paramètres tel que le montre la figure ci-dessous :



- **Inputs** : None
- **Outputs** : Headphone : Master : Chan 1&2 / Headphone : Chan 3&4)
- **Sound card** : ASIO DRIVER : Djazz Pro Edition USB ASIO driv)

7.6 - Préparation du logiciel Traktor sous Windows® avant d'utiliser le DJazz

- Paramètres Audio :

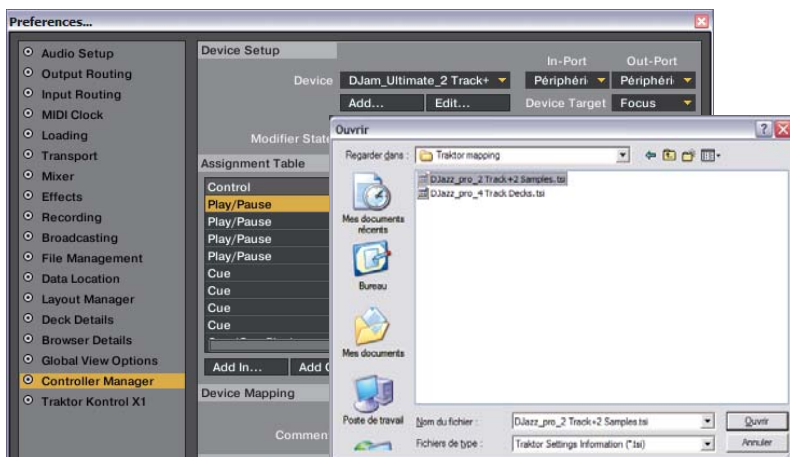


- Paramètres de routage en sortie :



Note : en fonction du pilote installé, le nom du périphérique audio peut changer

- Importation du mapping : Les fichiers de mapping sont livrés sur le CD "Utility Disk"



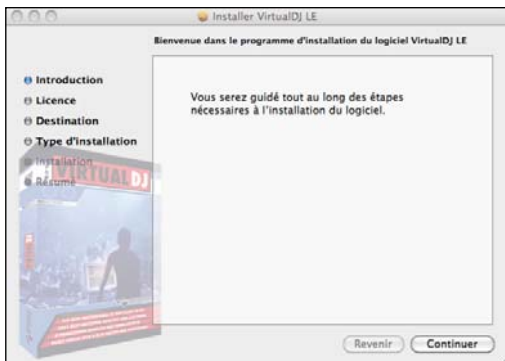
- Sélection des paramètres de mapping :



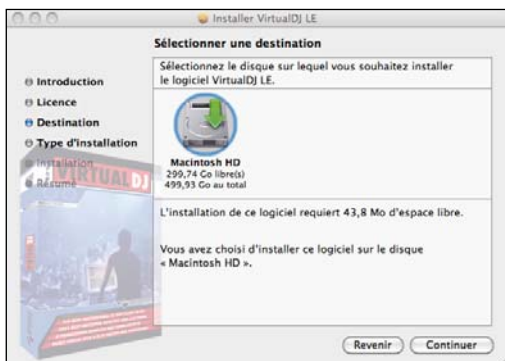
8 - Installation des pilotes et logiciels sous MAC OS®

8.1 - Installation du logiciel Virtual DJ LE sous MAC OS®

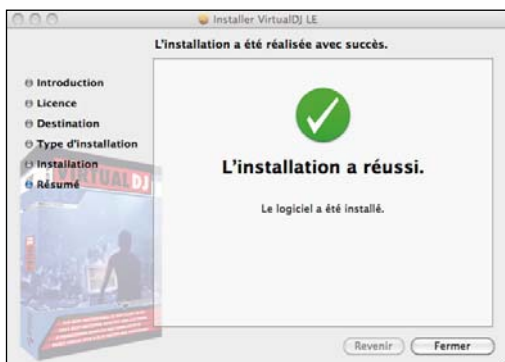
- Ouvrez le CD "Utility Disk".
- Ouvrez le dossier **Djazz Pro**
- Décompressez le fichier : **install_virtualdj_le_v7.0.5.pkg** sur le bureau.
- Lancez le fichier d'installation.



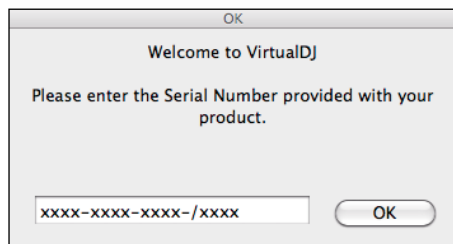
- Cliquez sur **Continuer**.
- Par défaut, l'installation se fera sur le disque dur principal.



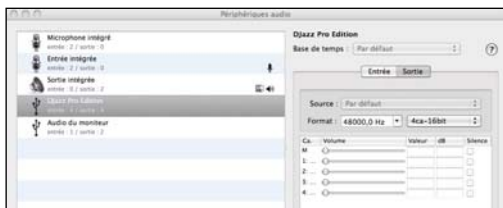
- Cliquez sur **Continuer**.



- A la fin de l'installation cliquez sur **Fermer**.
 - A la première ouverture de Virtual DJ LE une boîte de dialogue vous demande le numéro de série du logiciel.
- Ce numéro se trouve sur la pochette du CD "Utility Disk".



8.2 - Configuration du système avant utilisation du logiciel sous MAC OS®

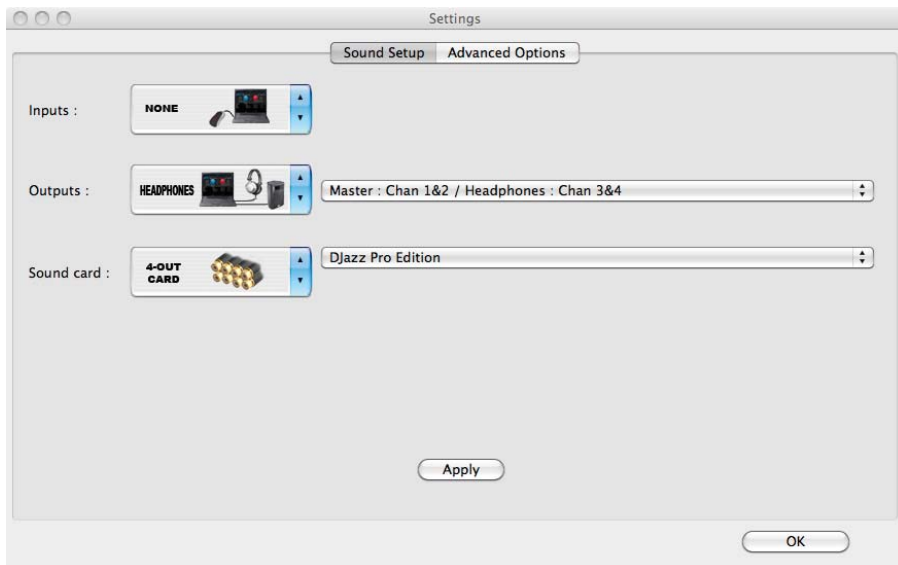


- Rendez vous dans les réglages des périphériques audio.
- Sélectionnez la ligne "DJazz Pro Edition".
- Assurez vous que les niveaux soient tous à 0.



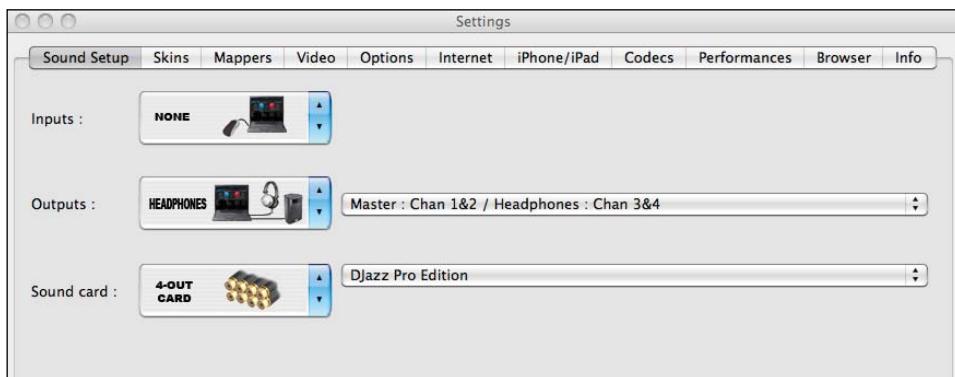
- Rendez vous dans le Studio MIDI et vérifiez que le DJazz apparaisse bien.

8.3 - Réglage des options pour Virtual DJ LE sous MAC OS®

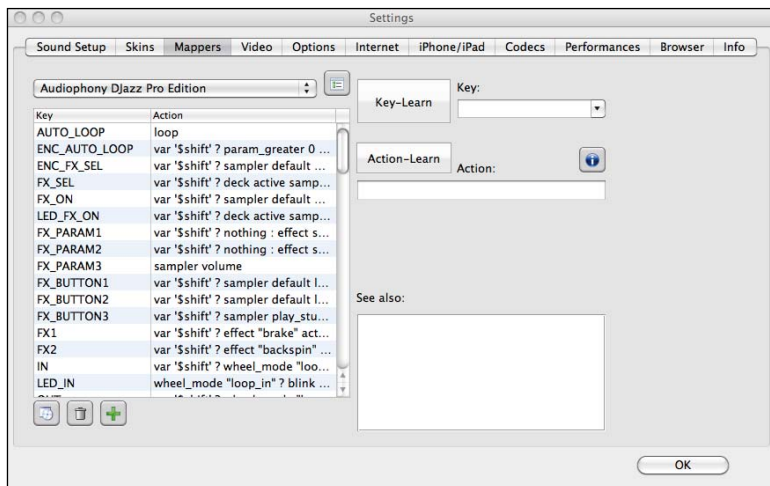


8.4 - Réglage des options pour Virtual DJ PRO sous MAC OS®

- Ouvrez Virtual DJ.
- Cliquez sur **Config** en haut à droite de la fenêtre.
- Sous l'onglet Sound Setup, positionnez toutes les options tel que le montre la figure ci-dessous.

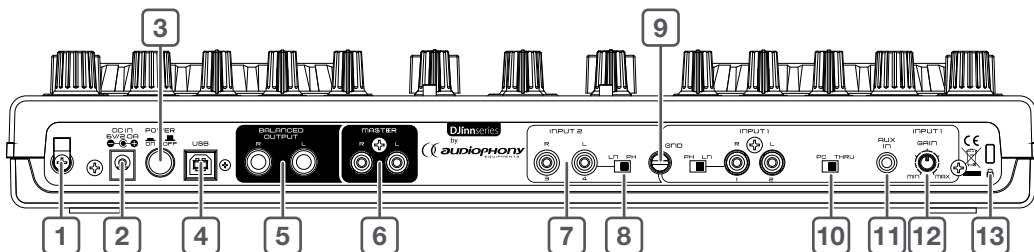


- Sous l'onglet Mappers, sélectionnez "Audiophony DJazz Pro Edition" à l'aide du menu déroulant, comme le montre la figure ci-dessous.



9 - Présentation de l'appareil

9.1 - Panneau arrière



1 Attache câble

Permet d'éviter un débranchement intempestif.

2 Entrée alimentation

Permet de raccorder une alimentation externe optionnelle. Utilisez cette alimentation lorsque le port USB de votre ordinateur n'est pas assez puissant.

3 Bouton POWER

Permet de mettre le DJazz sous et hors tension.

4 Port USB

Ce connecteur USB est réservé à une connection USB MIDI avec un ordinateur. Utilisez le câble fourni ou son équivalent d'une longueur maximale de 3 mètres.

5 BALANCED OUTPUT

Sortie Master symétrique.

6 MASTER

Sortie Master asymétrique.

7 INPUT 2

Entrée asymétrique Line ou Phono.

La sélection de la source ligne ou phono s'effectue grâce au switch (line / phono).

La molette située à côté de cette entrée permet de relier le câble de masse du phono.

L'entrée INPUT 1 est identique.

8 Sélecteur LN/PH

Permet la sélection du type de source (ligne ou phono) sur l'entrée correspondante.

9 Molette GND

Permet de raccorder la masse d'une platine vinyle connectée sur l'entrée correspondante.

10 Sélecteur PH/THRU

Envoie directement le signal présent sur les entrées AUX ou INPUT 1 vers le Master et déconnecte la sortie de l'ordinateur.

La sélection de l'entrée AUX ou INPUT 1 se fait en façade via le sélecteur de sources du canal 1 (A/C).

Utilisez la position THRU en cas de défaillance de votre ordinateur.

11 Entrée AUX

Raccordez ici un signal de niveau ligne. Positionnez le sélecteur de source du canal 1 sur AUX.

12 GAIN

Permet de régler le gain de l'entrée INPUT 1 ou AUX lorsque vous êtes sur la position THRU.

13 Embase Kensington®

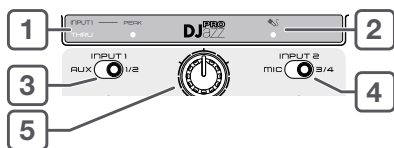
Connectez ici votre câble Kensington® pour sécuriser votre appareil.

9.2 - Panneau avant



- 1 MIC**
Entrée micro sur Jack 6,35.
- 2 MIC LEVEL**
Réglage du niveau du micro.
- 3 MIC ON/OFF**
Active ou désactive l'entrée micro.
- 4 TOUCH SENSOR LEVEL**
Permet de régler la sensibilité de la molette correspondante pour adapter son comportement à votre convenance.
Ne réglez pas cette sensibilité au maximum car la réaction de la molette serait trop importante. Ne réglez pas non plus la sensibilité au minimum car dans ce cas la molette ne réagirait plus.
- 5 X-FADER CURVE**
Permet de régler la course du cross-fader.
- 6 MIXING**
Ce fader permet de sélectionner graduellement la source pré-écoutée.
- 7 LEVEL**
Permet de régler le niveau de la sortie casque.
- 8 HEADPHONE**
Sorties casque sur fiche jack 6,35 stéréo ou 3,5 stéréo.

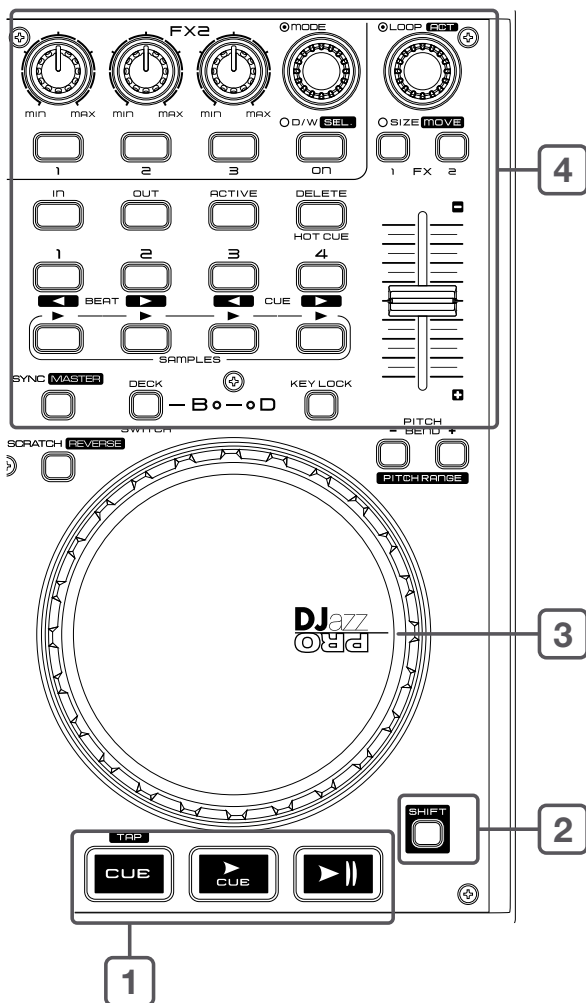
9.3 - Zone de sélection des sources (partie centrale)



- 1 INPUT 1**
L'inscription THRU s'allume lorsque la fonction THRU de l'entrée 1 est active.
Si le niveau du signal présent sur l'entrée 1 dépasse 2V, la LED PEAK s'allume.
Réglez le niveau avec le potentiomètre GAIN à l'arrière de l'appareil.
- 2 MIC**
S'allume lorsque la voie micro est active.
- 3 Sélecteur INPUT 1**
Permet de basculer la voie 1 entre AUX et PHONO/LINE.
- 4 Sélecteur INPUT 2**
Permet de basculer la voie 2 entre MIC et PHONO/LINE.
- 5 Réglage MASTER**
Ce potentiomètre règle le niveau de sortie général. Ajuster correctement ce niveau pour éviter un signal distordu.
Veillez à ce que ce potentiomètre soit sur la position MIN à la mise sous tension du DJazz.

9.4 - Deck (Gauche ou droite)

- L'intégralité des fonctionnalités citées ci-dessous dépendent du logiciel que vous utilisez avec votre interface.
- Veuillez prendre pour référence le manuel du logiciel que vous utilisez. Vous trouverez en fin de ce manuel la MIDI-Map du DJazz vous permettant la configuration du matériel avec tout logiciel compatible MIDI.



1 Zone de gestion de la lecture

2 Touche SHIFT

Permet de basculer les informations MIDI.

3 Molette tactile

Vous pouvez appliquer une rotation de la molette sans activer le bouton central en utilisant l'anneau extérieur de la molette.

Vous pouvez utiliser la partie centrale de la molette en fonction du mode de Jog.

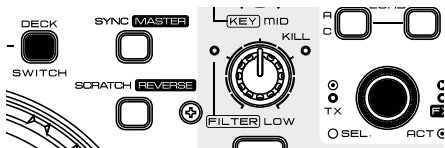
4 Zone de gestion des effets

10 - Personnalisations

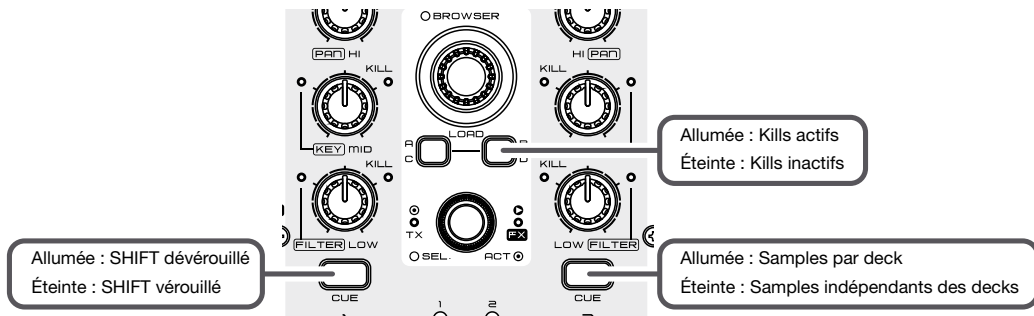
Certaines fonctions sont paramétrables de sorte que l'utilisateur peut personnaliser le comportement du DJazz.

Les fonctions personnalisables sont les suivantes : L'affectation des canaux, Les touches SHIFT, les Samples et la fonction KILL des potentiomètres d'égalisation.

Pour visualiser l'état des personnalisations en cours, appuyez sur la touche **DECK SWITCH** du deck de gauche pendant plus de 3 secondes puis, sans relâcher cette touche, appuyez sur l'encodeur central.



Les LED's allumées indiquent l'état des personnalisations en cours :

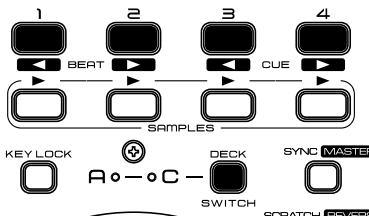


Les visuels suivants vous montrent les touches sur lesquelles il faut appuyer pour réaliser les personnalisations.

10.1 - L'affectation des canaux

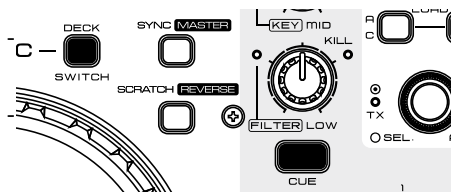
L'affectation des canaux se fait avec les touches CUE du deck de gauche :

Pour modifier l'affectation des canaux, appuyez sur la touche **DECK SWITCH** du deck de gauche pendant plus de 3 secondes puis, sans relâcher cette touche, appuyez sur la touche CUE de votre choix.



CUE1 allumée	Canaux 1 à 4
CUE2 allumée	Canaux 5 à 8
CUE3 allumée	Canaux 9 à 12
CUE4 allumée	Canaux 13 à 16

10.2 - Comportement de la touche SHIFT (gauche et droite)



La touche SHIFT s'utilise de 2 façons différentes :

Mode 1 : Pour accéder aux fonctions secondaires on maintient SHIFT enfoncée et on appui simultanément sur la touche qui propose une fonction secondaire.

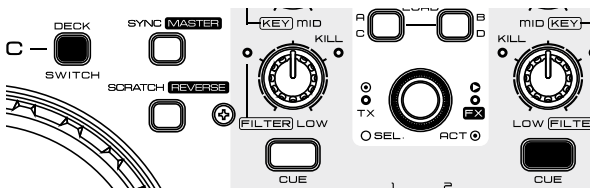
Mode 2 : On appui sur la touche SHIFT puis on la relâche et on accède alors uniquement aux fonctions secondaires. On appui à nouveau sur SHIFT pour accéder aux fonctions principales.

Pour modifier le comportement de la touche SHIFT, appuyez sur la touche **DECK SWITCH** du deck de gauche pendant plus de 3 secondes puis, sans relâcher cette touche, appuyez sur la touche CUE de la voie 1 du mixer central.

Le MODE 1 est le mode par défaut.

Lorsque la touche CUE de la voie 1 est allumée, vous êtes en mode 1.

10.3 - Comportement des touches SAMPLES

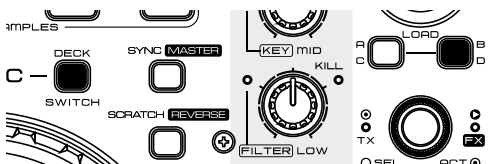


Les touches SAMPLES peuvent être soit affectées au deck auquel elles appartiennent soit disponibles pour les deux decks à la fois. Ces options dépendent du logiciel que vous utilisez.

gauche pendant plus de 3 secondes puis, sans relâcher cette touche, appuyez sur la touche CUE de la voie 2 du mixer central.

Pour modifier le type d'affectation, appuyez sur la touche **DECK SWITCH** du deck de

10.4 - Activation/désactivation de la fonction KILL des potentiomètres d'égalisation



Pour activer ou désactiver la fonction KILL, appuyez sur la touche **DECK SWITCH** du deck de gauche pendant plus de 3 secondes puis, sans relâcher cette touche, appuyez sur la touche LOAD B/D du mixer central.

Par défaut la fonction KILL est active

11 - MIDI MAP

Touches et Réglages			
Bouton	Commande MIDI	Commande MIDI	SHIFT +
AUTO_LOOP	C#-1	D#3	0x33
AUTO_LOOP (bouton)	C#-1	G1	0x1F
FX_ON1	D-1	E3	0x34
FX_ON2	D#-1	F3	0x35
PITCH_FADER	---	---	---
IN	E-1	F#3	0x36
OUT	F-1	G3	0x37
LOOP_ACTIVE	F#-1	G#3	0x38
DELETE	G-1	A3	0x39
HOT_CUE1	G#-1	A#3	0x3A
HOT_CUE2	A-1	B3	0x3B
HOT_CUE3	A#-1	C4	0x3C
HOT_CUE4	B-1	C#4	0x3D
SAMPLE1	C0	D4	0x3E
SAMPLE2	C#0	D#4	0x3F
SAMPLE3	D0	E4	0x40
SAMPLE4	D#0	F4	0x41
KEY_LOCK	E0	F#4	0x42
DECK	F0	G4	0x43
SYNC	F#0	G#4	0x44
PITCH_BEND-	G0	A4	0x45
PITCH_BEND+	G#0	A#4	0x46
SCRATCH	A0	B4	0x47
JOG_WHEEL_TOUCH	D2	E6	0x58
JOG_WHEEL	D-1	G#1	0x20
CUE_PLAY	A#0	C5	0x48
CUE	B0	C#5	0x49
PLAY	C1	D5	0x4A
GAIN	D#-1	A1	0x21
HIGH_KILL	C#-1	D#5	0x4B
HIGH (bouton)	E-1	A#1	0x22
MID_KILL	D1	E5	0x4C
MID (bouton)	F1	B1	0x23
LOW_KILL	D#1	F5	0x4D
LOW (bouton)	F#-1	C2	0x24
CH_CUE	E1	F#5	0x4E
CHANNEL_FADER	G-1	C#2	0x25
LOAD_AC	A#1	C6	0x54
LOAD_BD	B1	C#6	0x55
FX1(2)_SELECT	F1	G5	0x4F
FX1(2)_SELECT (bouton)	G#-1	D2	0x26
FX1(2)_ON	F#1	G#5	0x50
FX1(2)_EFX1	G1	A5	0x51
FX1(2)_EFX1 (bouton)	A-1	D#2	0x27
FX1(2)_EFX2	G#1	A#5	0x52
FX1(2)_EFX2 (bouton)	A#-1	E2	0x28
FX1(2)_EFX3	A1	B5	0x53
FX1(2)_EFX3 (bouton)	B-1	F2	0x29

MIDI MAP (suite)

Partie centrale

Partie centrale			
Bouton	Commande MIDI	Commande MIDI	SHIFT +
SHIFT	A2	---	---
BOOTH	C#0	G2	0x2B
BROWSER	D#2	B3	0x59
BROWSER (bouton)	D0	G#2	0x2C
VIDEO	E2	F#6	0x5A
VIDEO (bouton)	D#4	A2	0x2D
AUDIO_CROSS_FADER	E0	A#2	0x2E
VIDEO_CROSS_FADER	F0	B2	0x2F
VIDEO_XF	C2	D6	0x56
XF_LINK	C#2	D#6	0x57
CF_CURVE	C0	C3	0x30
CUE_MIXING	C#0	C#3	0x31
CUE_LEVEL	D0	D3	0x32

LEDs

Decks A et B	
LED's	CC_Note
FX_ON1	D-1
FX_ON2	D#-1
IN	E-1
OUT	F-1
LOOP_ACTIVE	F#-1
DELETE	G-1
HOT_CUE1	G#-1
HOT_CUE2	A-1
HOT_CUE3	A#-1
HOT_CUE4	B-1
SAMPLE1	C0
SAMPLE2	C#0
SAMPLE3	D0
SAMPLE4	D#0
KEY_LOCK	E0
SYNC	F#0
PITCH_BEND-	G0
PITCH_BEND+	G#0
SCRATCH	A0
CUE_PLAY	A#0
CUE	B0
PLAY	C1
HIGH_KILL	C#1
MID_KILL	D1
KEY_ON	D2
LOW_KILL	D#1
FILTER_ON	D#2
CH_CUE	E1
CH_METER1	D-1
CH_METER2	D-1
CH_METER3	D-1
CH_METER4	D-1
CH_METER5	D-1
CH_METER6	D-1
CH_METER7	D-1
CH_METER8	D-1
CH_METER9	D-1
CH_METERA	D-1

FX1(2)_ON	F#1
FX1(2)_EFX1	G1
FX1(2)_EFX2	G#1
FX1(2)_EFX3	A1
LOAD_AC	A#1
LOAD_BD	B

Partie centrale	
LED's	CC_Note
TX	A#2
FX	B2
VIDEO_XF	C2
XF_LINK	C#2

MASTER_METER_L1	D#-1
MASTER_METER_L2	D#-1
MASTER_METER_L3	D#-1
MASTER_METER_L4	D#-1
MASTER_METER_L5	D#-1
MASTER_METER_L6	D#-1
MASTER_METER_L7	D#-1
MASTER_METER_L8	D#-1
MASTER_METER_L9	D#-1
MASTER_METER_LA	D#-1

MASTER_METER_R1	E1
MASTER_METER_R2	E1
MASTER_METER_R3	E1
MASTER_METER_R4	E1
MASTER_METER_R5	E1
MASTER_METER_R6	E1
MASTER_METER_R7	E1
MASTER_METER_R8	E1
MASTER_METER_R9	E1
MASTER_METER_RA	E1

12 - Caractéristiques détaillées

1 - Généralités

Alimentation	DC 6V-2A / USB 5V, 500mA
Dimensions	410 x 297 x 65 mm
Poids	2,9 Kg

2 - Impédances d'entrée et de sortie et sensibilités (Egaliseur plat, Gain au max., Charge : 100 KOhms)

2-1 Impédances d'entrée et tensions de référence

Line	47 KOhms / 0dBV
Phono	47 KOhms / -50dBv
Mic	10 KOhms / -54dBv
AUX	47 KOhms / 0dBV

2-2 Impédances de sortie

Master	300 Ohms
Master symétrique	600 Ohms
Phone (32 Ohms)	10 Ohms

3 - Réponses en fréquence (Gain au maximum, Master à 0 dB)

Line	20 - 20 KHz +/-3 dB
AUX	20 - 20 KHz +/-3 dB
Phono	20 - 20 KHz +/-3 dB (RIAA) (MASTER OUT -14dB)
Mic	20 - 20 KHz +/-3 dB

4 - THD + N (Gain au max., Master à 0 dB, Filtre passe bas à 20KHz, Pondération A)

Line	Inférieur à 0,05% @ 1 KHz
AUX	Inférieur à 0,05% @ 1 KHz
Phono	Inférieur à 0,15% @ 1 KHz
Mic	Inférieur à 0,15% @ 1 KHz

5 - Niveaux maximum d'entrée (1KHz, THD=1%, Gain au max., Pondération A)

Line	Supérieur à +6dBV
AUX	Supérieur à +6dBV
Phono	Supérieur à -30dBV
Mic	Supérieur à -35dBV

6 - Niveaux maximum de sortie (1KHz, THD=1%, Gain au max., Pondération A)

Master	Supérieur à +6dBV (2V)
--------	------------------------

7 - Rapport signal sur bruit (Gain au max., Filtre passe bas à 20KHz, Master à 0 dB, Pondération A)

Line	Supérieur à 80dB
AUX	Supérieur à 80dB
Phono	Supérieur à 80dB
Mic	Supérieur à 75dB

8 - Séparation des canaux (Gain au max., Filtre passe bas à 20KHz, Master à 0 dB, Pondération A)

Line, AUX, Phono	Supérieur à 70dB
------------------	------------------

9 - Balance des canaux

Autour des 2 dB

La société AUDIOPHONY® apporte le plus grand soin à la fabrication de ses produits pour vous garantir la meilleure qualité. Des modifications peuvent donc être effectuées sans notification préalable. C'est pourquoi les caractéristiques techniques et la configuration physique des produits peuvent différer des spécifications et illustrations présentées dans ce manuel.

Pour bénéficier des dernières informations et mises à jour sur les produits AUDIOPHONY® connectez-vous sur www.hitmusic.fr